

SYDVÄSTLÄNKEN

SydVästlänken är en av fem stora utbyggnader av kraftnätet i Norden som tillsammans ger tryggare elförsörjning och förbättrar den nordiska elmarknaden. Den norra delen beräknas vara klar år 2013. Mer information: www.svk.se/sydvastlanken



INNEHÅLL

SydVästlänken – nu träffar vi markägare i alla tre delarna	Sid 2
Nu arbetar vi ute i fält med att markera ledningssträckor	Sid 3
Södra delen Nässjö–Hörby	Sid 4
Norra delen Hallsberg–Nässjö	Sid 6
Västra delen Nässjö–Norge	Sid 8
Samråds- och tillståndsprocessen	Sid 10
Kontakta oss	Sid 12
Fakta om SydVästlänken	Sid 12

SAMRÅDSMÖTEN OM STRÄCKAN BARKERYD–NORGE

Svenska Kraftnät har nu genomfört en förstudie för SydVästlänkens västra del, mellan Barkeryd utanför Nässjö och norska gränsen. Vid samrådsmöten på åtta orter i slutet av maj och i början av juni presenterar vi förstudien och de alternativa sträckningar som vi föreslår.

NU STAKAR VI UT LEDNINGSTRÄCKNINGARNA

Svenska Kraftnät har lämnat in ansökan om koncession för växelströmsledningen mellan Barkeryd och Hallsberg och för likströmsförbindelsen mellan Barkeryd och Hörby. Vi har också börjat projektera dessa delar av SydVästlänken, bland annat genom att staka ut sträckningarna ute i fält.

SYDVÄSTLÄNKEN – NU TRÄFFAR VI MARKÄGARE I ALLA TRE DELARNA

SydVästlänken har nu kommit in i ett skede där vi börjar synas längs berörda sträckor i projektets alla tre delar. I den västra delen, sträckan mellan Barkeryd norr om Nässjö och gränsen mot Norge, har Svenska Kraftnät genomfört en förstudie där olika möjligheter att komma fram med ledningen har utretts. I slutet av maj och början av juni håller vi samrådsmöten för markägare och andra intresserade där vi presenterar förstudien och de olika sträckningar som vi bedömer vara möjliga. Läs mer om SydVästlänkens västra del och samrådsmötena på sidan 8.

Vi är nu ute i fält och projekterar både den norra och den södra delen. Det handlar bland annat om att staka ut var luftledningarna ska byggas och att hitta lämpliga platser för kraftledningsstolparna. I den södra delen handlar det om att undersöka marken där kablarna ska grävas ner. Läs mer om våra åtgärder ute i fält på nästa sida.

Under våren har Svenska Kraftnät lämnat in ansökan om koncession både för den norra och för den södra delen av SydVästlänken. Vi räknar med att Energimarknadsinspektionen lämnar ett yttrande till regeringen under slutet av det här året. I Energimarknadsinspektionen handläggning ingår att genomföra en remissomgång om vår ansökan bland berörda markägare och andra intressenter.

Läs mer om de södra och den norra delarna på sidorna 4–7.

SYDVÄSTLÄNKEN GER ETT ROBUSTARE STAMNÄT

SydVästlänken är en av många förstärkningar som planeras för att stamnätet för el ska bli robustare och ännu bättre kunna stå emot störningar. Vi måste också möta ett ökat överföringsbehov i stamnätet, där utbyggnaden av vindkraften är en viktig faktor. Det är utbyggnaden av elnätet som kommer att bli gränssättande för hur mycket förbar el man kan få in i elsystemet till år 2020.

FÖRSTÄRKT KAPACITET MELLAN NORGE OCH SVERIGE

SydVästlänkens västra del blir en likströmsförbindelse mellan Barkeryd och en ny station väster om Oslofjorden. Svenska Kraftnät och den norska motsvarigheten Statnett har tillsammans utrett den tekniska utformningen av förbindelsen, som vi idag räknar med att kunna ta i drift under år 2016. Med den här delen av SydVästlänken åtgärdar vi den trånga delen i stamnätet mellan Sverige och Sydnorge.



Tommy Fröjd, projektledare SydVästlänken.

I SydVästlänkens västra del, liksom i den södra delen, kommer vi att använda den nya likströmstekniken VSC. Med den här tekniken kan vi styra den mängd el som överförs, vilket var en avgörande faktor i beslutet att använda likströmstekniken för de södra och västra delarna av SydVästlänken. Styrbarheten gör också att förbindelsen kan utnyttjas mycket effektivt.

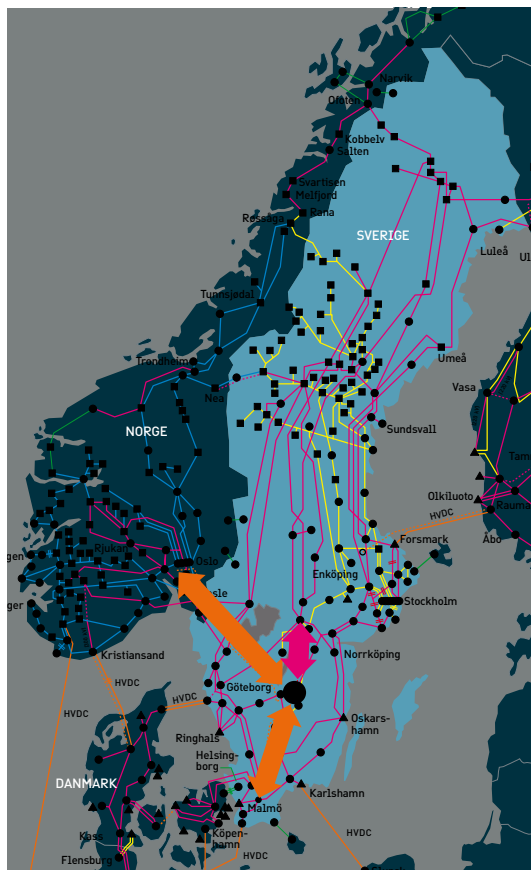
VARFÖR INTE ALLTID MARKKABEL?

Svenska Kraftnät är ett statligt affärsverk. Vårt uppdrag är att Sverige ska ha en elförsörjning med hög driftsäkerhet, men vi måste också ta hänsyn till kostnaderna.

Ett återkommande krav i våra samråd är att Svenska Kraftnät ska gräva ner de ledningar som behöver byggas. Våra val mellan likström och växelström och mellan luftledning och nergrävd kabel gör vi efter noggranna utredningar. Svenska Kraftnäts alla beslut utgår ifrån det uppdrag

vi har: att se till att Sverige har ett driftsäkert och kostnadseffektivt stamnät med nödvändig överföringskapacitet.

Växelströmsledningar som ingår i stamnätet går av tekniska skäl inte att gräva ner annat än på korta sträckor. Markkabel över långa avstånd är bara möjligt med likströmsteknik. Då handlar det om att överföra el från en punkt till en annan. Det är aktuellt mer undantagsvis, till exempel i delar av SydVästlänken.



SydVästlänken består av tre delar, med en knutpunkt vid Nässjö.

NU ARBETAR VI UTE I FÄLT MED ATT MARKERA LEDNINGSTRÄCKOR

I SydVästlänkens norra del har Svenska Kraftnät nu börjat projektera ledningen ute i fält. Bland annat markerar vi var ledningen ska dras fram enligt det förslag som vi har lämnat i vår ansökan om koncession. Ledningens sträckning stakas i skogsmark ut med särskilda käppar, som markerar den planerade ledningsgatans mittpunkt. För att kunna utföra de mätningar som krävs röjer vi en smal siktgata, och en del träd behöver därför avverkas. Där ledningen enligt ansökan ska placeras i åkermark, markeras ledningen genom att smala trästolpar slås ner i kanten av åkern. I samband med stakningen undersöker vi också var kraftledningsstolparna kan placeras, och kommer där att genomföra särskilda markundersökningar.

I den södra delen räknar vi med att komma igång med projekteringsarbetena ute i fält före sommaren. Vi kommer att undersöka hur marken ser ut där vi planerar att gräva ner markkabel och så småningom markera sträckningen.

VÅRA AKTIVITETER KOMMER ATT SYNAS

Projekteringen medför en del trafik i de områden där Svenska Kraftnät föreslår att ledningarna placeras. För en del åtgärder anlitar Svenska Kraftnät

konsulter som håller med egna bilar. För att vara tydliga med att det är för vår räkning som sådana fordon rör sig i aktuella områden, förses fordonet med en skylt med texten "Vi utför arbete åt Svenska Kraftnät".

Svenska Kraftnät skickar ett informationsbrev till alla berörda markägare innan stakningsarbetena startar och tar dessutom personlig kontakt med den markägare som så önskat när det är dags att gå in på fastigheten. Även boende i den närmaste omgivningen kan naturligtvis märka vår närvaro. Vid projekteringen används inte några tyngre fordon, så vi förutser inte att våra åtgärder i det här skedet kommer att medföra några betydande störningar.

För att kunna bygga kopplings- och omformstationerna i Östansjö, Barkeryd och Hurva har Svenska Kraftnät köpt in mark. Så småningom kommer vi att börja förbereda ytorna för de anläggningar som ska byggas. Det kommer till och från under en ganska lång tid att vara en hel del aktiviteter vid de här platserna, med bland annat tung trafik.

SÖDRA DELEN: NÄSSJÖ-HÖRBY

PROJEKTERINGEN UTE I FÄLT STARTAR I SOMMAR

Under sommaren kommer Svenska Kraftnät att börja arbetet ute i fält med att projektera ledningen och kopplingsstationerna. Arbetena kommer att utföras så att störningarna på omgivningen blir så små som möjligt. Läs mer om de här aktiviteterna i artikeln på sidan tre.

ANSÖKAN OM KONCESSION INLÄMNAD

Efter ett antal samrådsmöten under hösten 2009 och i januari 2010 lämnade Svenska Kraftnät in ansökan om koncession för likströmsförbindelsen mellan Barkeryd och Hurva till Energimarknadsinspektionen i mitten av april. Efter att ha tagit del av de synpunkter som har kommit in under samrådet och remisstiden, har vi gjort en del justeringar jämfört med ledningssträckningarna i remissupplagan av miljökonsekvensbeskrivningen (MKB:n).

Kartan här intill visar översiktligt sträckningen från Barkeryd till Hurva enligt det förslag som vi



SydVästlänkens södra del, mellan Barkeryd norr om Näs-sjö och Hurva sydväst om Hörby, enligt det förslag som Svenska Kraftnät har lämnat i ansökan om koncession.

TIDPLAN FÖR SÖDRA DELEN

Förstudie Hörby/Hurva	2009, kv 1
Kompletterande förstudie, Näs-sjö-Hörby	2009, kv 2
MKB, remiss och samråd	2009, kv 4
Koncessionsansökan till EI	2010, kv 1
EI:s yttrande till regeringen	2010, kv 4
Koncession erhålls	2011, kv 2
Byggstart	2011, kv 3
Drifttagning	2013, kv 4

har lämnat i vår ansökan. Detaljerade kartor finns i den miljökonsekvensbeskrivning (MKB) som vi har lämnat till Energimarknadsinspektionen tillsammans med ansökan. MKB:n finns på Svenska Kraftnäts webbplats, www.svk.se/sydvastlanken.

Mellan Barkeryd och Näs-sjö blir det enligt Svenska Kraftnäts förslag cirka 10 km markkabel. Från Näs-sjö till E4 strax norr om Värnamo bygger vi förbindelsen som luftledning i en befintlig ledningsgata, cirka 60 km. Utmed E4 söderut till Markaryd blir det markkabel igen, som det också blir på resten av sträckan till Hurva. Från Markaryd har vi valt att gå fram utmed järnvägen till Hässleholm, och fortsätter därifrån söderut utmed en befintlig ledning för 400 kV till Hurva.

LUFTLEDNING MELLAN NÄSSJÖ OCH VÄRNAMO

Mellan Näs-sjö och Värnamo, cirka 60 km, utnyttjar vi en befintlig kraftledningsgata där vi kan riva en ledning för 220 kV och bygga en ny luftledning för likström. I vår ansökan om koncession föreslår vi en portalstolpe som får plats i den befintliga 44 meter breda ledningsgatan. Portalstolpen är bredare och lägre än den smala och höga stolpe som vi presenterade i höstas, och blir 30-35 meter hög. Den befintliga växelströmsstolpen är cirka 20 meter hög.

STRÄCKNING VIA VITTSJÖ

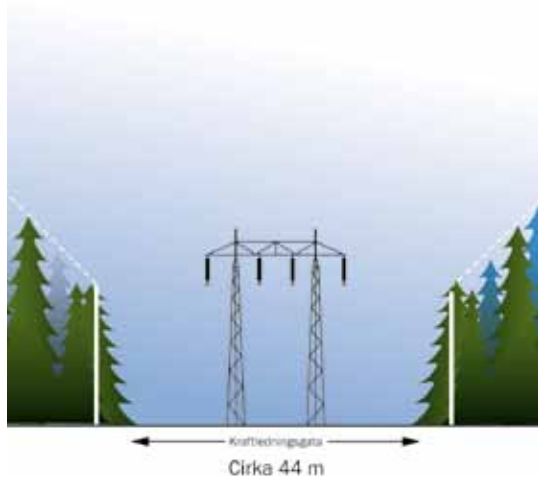
Mellan Markaryd och Hässleholm har Svenska Kraftnät valt alternativet att följa järnvägen. Sträckningen berör bland annat Vittsjö. Passagen vid Vittsjö är trång och vi föreslår därför en sträckning i Pickelsjön.

NY STRÄCKNING VIA IGNABERGA

Efter samrådsmötena hösten 2009 har Svenska Kraftnät utrett en ny sträcka öster och söder om Hässleholm. I januari presenterade vi ett nytt förslag, där vi dels går förbi Hässleholm något längre norrut för att undvika bostadsbebyggelse och dels går längre österut via Ignaberga till Häglinge. Detta är det förslag som vi har lämnat i vår ansökan om koncession. Det innebär att likströmsförbindelsen förläggs utmed en befintlig kraftledning för 400 kV utmed hela sträckan mellan Ignaberga och Hurva.

KONTAKTER MED MARKÄGARE

Svenska Kraftnät arbetar nu med att teckna medgivande om förundersökning med ägarna till de cirka 800 fastigheter som berörs av den planerade ledningen i SydVästlänkens södra del. Våra kontaktpersoner som arbetar med förundersökningstillstånden finns alltid till hands för att svara på frågor. Vilka de är och deras kontaktuppgifter framgår av tabellen här intill.



På luftledningssträckan mellan Nässjö och Värnamo har Svenska Kraftnät i ansökan om koncession valt en portalstolpe som får plats i den befintliga ledningsgatan.

KONTAKTPERSONER

Välkommen att kontakta våra kontaktpersoner för frågor om markåtkomst, skadereglering och förundersökningstillstånd.

SÖDRA DELEN:

Barkeryd – Nässjö – Värnamo:	Magnus Gustafsson, 076- 135 46 49 Mats Hannevad, 0521- 944 55 Bertil Mörk, 070-629 3791 Nils-Bertil Mellander, 08-739 5000
---------------------------------	---

Värnamo – Skånes- Fagerhult (längs E4:an):	Mats Danielsson, 070-588 0016 Peter Johansson, 0470-735155 Bengt Karlsson, 070-514 9736
---	---

Skånes-Fagerhult – Hörby:	Anders Wadmark, 070-846 7145 Hans Larsson, 070-854 3690 Bernt Pettersson, 070-553 5224 Hans Nilsson, 070-897 0124
------------------------------	--

FAKTA – LIKSTRÖM OCH MAGNETFÄLT

En likströmsledning alstrar ett statiskt magnetfält, det vill säga av samma typ som magnetfältet från vårt jordklot. Vi utsätts alla ständigt för den typen av magnetfält, och det har inte gått att påvisa skadliga effekter av statiska magnetfält med den styrka som det här är fråga om. Magnetfältet från en likströmsluftledning understiger det jordmagnetiska fältet, som i Sverige är omkring 50 mikrottesla. De magnetiska fälten mitt över markablarna i SydVästlänken kommer att vara i storleksordningen 3–5 mikrottesla. Information om magnetfält och elektromagnetisk strålning finns på Strålsäkerhetsmyndighetens webbplats, www.ssm.se.

NORRA DELEN: HALLSBERG-NÄSSJÖ

PROJEKTERINGEN UTE I FÄLT HAR STARTAT

Svenska Kraftnät har nu börjat arbeta ute i fält med att projektera ledningen i SydVästlänkens norra del. I artikeln på sidan tre i detta Projektnytt beskriver vi lite närmare vad som pågår utmed den ledningssträckning som vi har ansökt om koncession för.

ANSÖKAN OM KONCESSION INLÄMNAD

I början av februari skickade Svenska Kraftnät in ansökan om koncession för växelströmsledningen mellan Hallsberg och Nässjö. Efter att ha tagit del av de synpunkter som har kommit in under remiss-



SydVästlänkens norra del, mellan Hallsberg och Barkeryd cirka 10 km norr om Nässjö, enligt Svenska Kraftnäts ansökan om koncession.

TIDPLAN FÖR NORRA DELEN

Förstudier Hallsberg och passage av Motala	2008, kv 4
Förstudier, nya stationer Nässjö och Hörby	2009, kv 1
MKB, remiss och samråd	2009, kv 3
Koncessionsansökan till EI	2010, kv 1
EI:s yttrande till regeringen	2010, kv 4
Koncession erhålls	2011, kv 2
Byggstart	2011, kv 3
Drifftagning	2013, kv 4

tiden, har vi justerat sträckningen något jämfört med den vi presenterade hösten 2009. Kartan här intill visar översiktligt sträckningen. Detaljerade kartor finns i den miljökonsekvensbeskrivning (MKB) som vi har lämnat till Energimarknadsinspektionen tillsammans med ansökan om koncession. MKB:n finns på Svenska Kraftnäts webbplats, www.svk.se/sydvastlanken.

BEFINTLIG LEDNINGSGATA OCH NY STRÄCKNING

Den sträckning Svenska Kraftnät har ansökt om koncession för mellan Hallsberg och Nässjö, innebär att den nya ledningen till stor del byggs i en befintlig kraftledningsgata och att vi går öster om sjön Boren i en helt ny kraftledningsgata.

Sträckningen går genom Hallsbergs och Askersunds kommuner i Örebro län, genom Motala, Mjölby, Ödeshögs och Boxholms kommuner i Östergötlands län samt genom Tranås, Aneby och Nässjö kommuner i Jönköpings län. Ledningen blir totalt 176 km lång, varav 120 km uppförs i en ledningsgata för en befintlig 220 kV ledning som rivs.

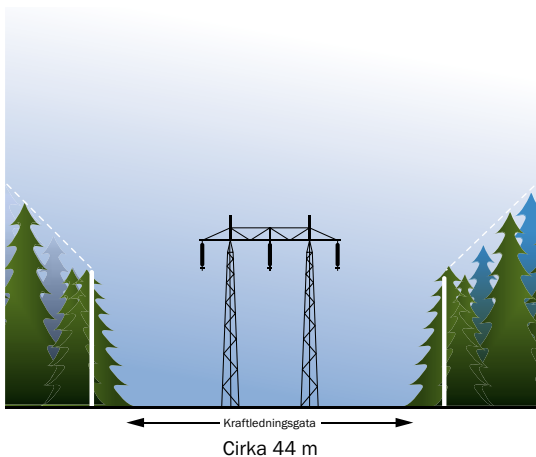
Vid en punkt ca 10 km norr om Motala tätort viker ledningen av från den befintliga ledningsgatan och går öster om sjön Boren i ny sträckning. Cirka 10 km söder om Motala tätort övergår ledningen från den nya sträckningen till att åter följa den befintliga ledningsgatan.

Vid passagen av Göta kanal och Motala ström

strax öster om Borensberg föreslår vi nu att sex kraftledningsstolpar blir av den särskilt designade typ som vi presenterade i höstas. I övrigt använder vi den typ av stolpar som är standard för 400 kV.

VÄXELSTRÖM I LUFTLEDNING ENDA ALTERNATIVET

Många av de synpunkter som Svenska Kraftnät har fått in är önskemål om att vi ska välja likström även i SydVästlänkens norra del, med motiveringen att vi då kan gräva ner ledningen. Men Svenska Kraftnät kan inte välja likström, då vi måste förstärka växelströmsnätet för att även i fortsättningen ha ett driftsäkert och robust elsystem. Därmed måste vi bygga luftledningar. Det är inte möjligt att gräva ner växelströmsledningar på den höga spänningsnivå och de långa sträckor det här handlar om. De synpunkter som vi har kunnat beakta, är därför sådana som handlar om var vi lämpligast placerar ledningen och ledningsstolparna.



Den stolpe som vi vanligtvis använder i skogsmark för ledningar för 400 kV växelström. Kraftledningsgatan blir 44 meter bred.

Ledningsgatan blir 44 meter bred. Den befintliga ledningsgata som vi kommer att använda på delar av sträckan mellan Hallsberg och Barkeryd är idag 34 meter bred och behöver därför breddas.

KONTAKTER MED MARKÄGARE

Svenska Kraftnät har tecknat medgivande om förundersökning med de flesta av de markägare som berörs av den planerade ledningen. Medgivandet ger Svenska Kraftnät rätt att gå in på fastigheten för att bland annat staka ut ledningssträckningen. I dagsläget har vi fått medgivandet från ungefär 330 av de totalt 350 markägarna som berörs i SydVästlänkens norra del.

Våra kontaktpersoner som arbetar med förundersökningstillstånden finns alltid till hands för att svara på frågor. Vilka de är och deras kontaktuppgifter framgår av tabellen här nedan.

KONTAKTPERSONER

Välkommen att kontakta våra kontaktpersoner för frågor om markåtkomst, skadereglering och förundersökningstillstånd.

NORRA DELEN:

Örebro län:	Bengt Karlsson, 070- 514 97 36 Anders S Svensson, 070- 588 00 73 Margareta Arenås, 023- 666 64 04
Östergötlands län:	Hans Nilsson, 070- 897 01 24 Peppe Eriksson, 0141- 227 345 Johan Johansson, 0141-22 74 02
Jönköpings län:	Magnus Gustafsson, 076- 135 46 49 Mats Hannevad, 0521- 944 55



Sex stycken särskilt designade kraftledningsstolpar planerar Svenska Kraftnät att ställa strax öster om Borensberg där ledningen passerar Göta kanal och Motala ström.

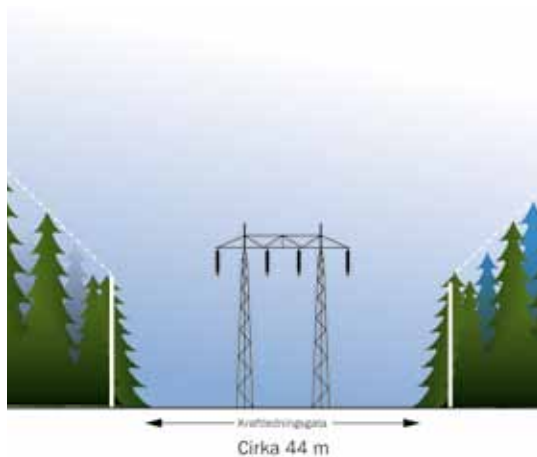
VÄSTRA DELEN: NÄSSJÖ–NORGE

SAMRÅDSMÖTEN I SLUTET AV MAJ OCH I JUNI

I slutet av maj och i början av juni presenterar Svenska Kraftnät den förstudie som har genomförts för SydVästlänkens västra del mellan Barkeryd och gränsen mot Norge. Den planeras som en likströmsförbindelse med den nya VSC-tekniken och en kombination av luftledning och markkabel. Förstudien har lett fram till flera alternativa möjliga sträckningar. Från Barkeryd till trakten öster om Trollhättan utgörs alla alternativ av markkabel. Från Trollhättan och till gränsen mot Norge är vårt huvudalternativ att bygga en luftledning parallellt med en befintlig ledning för 400 kV. Även Vattenfall planerar att bygga en luftledning mot norska gränsen i samma sträckning, men för 130 kV.

Svenska Kraftnät håller samrådsmöten på åtta platser i anslutning till de alternativa ledningssträckningarna. Innan mötena har vi öppet hus kl. 16–18, och fortsätter därefter med samrådsmöte. Vi har bjudit in till mötena via annonser i dagspressen. Information om tid och plats finns också på vår webbplats, www.svk.se/sydvastlanken. Svenska Kraftnät välkomnar alla intresserade till mötena.

Svenska Kraftnät tar emot synpunkter vid samrådsmötena, men även skriftliga synpunkter tas emot fram till och med den 6 juli. Skicka dem till: Svenska Kraftnät, Yvette Vignuolo, Box 1200, 172 24 Sundbyberg. Alla synpunkter är viktiga för vårt fortsatta utredningsarbete.

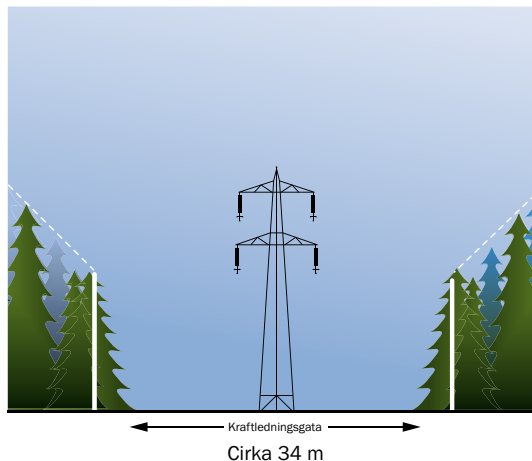


På sträckor med luftledning kan två alternativa stolptyper bli aktuella, dels den tvåbenta portalstolpen, ...

TIDPLAN FÖR VÄSTRA DELEN	
Förstudie, samråd	2010, kv 2
MKB, remiss och samråd	2011, kv 2
Koncessionsansökan till EI	2011, kv 3
EI:s yttrande till regeringen	2012, kv 2
Koncession erhålls	2013, kv 1
Byggstart	2013, kv 2
Drifttagning	2015, kv 4

Förstudierapporten för SydVästlänkens västra del kommer att finnas tillgänglig på Svenska Kraftnäts webbplats samt på kommunkontor och huvudbibliotek i de kommuner som berörs av de presenterade alternativa sträckningarna.

De kommuner som berörs av de olika alternativen är: Dals-Ed, Essunga, Falköping, Färgelanda, Grästorp, Herrljunga, Jönköping, Mullsjö, Munkedal, Nässjö, Sotenäs, Strömstad, Tanum, Tidaholm, Trollhättan, Uddevalla, Ulricehamn, Vara och Vänersborg.



... dels en enbent högre och smalare typ.

TEKNISK UTREDNING I

SAMARBETE MED STATNETT

De tekniska frågorna kring SydVästlänkens västra del har Svenska Kraftnät utrett tillsammans med den norska motsvarigheten Statnett. Statnett kommer att ansvara för ledningssträckan mellan riksgränsen och stationen väster om Oslofjorden. Ambitionen är att SydVästlänkens västra del ska tas i drift innan utgången av år 2015.

LUFTLEDNING OCH MARKKABEL

SydVästlänkens västra del omfattar sträckan från Barkeryd till stationen i Norge, väster om Oslofjorden. Liksom i SydVästlänkens södra del planerar Svenska Kraftnät för en kombination av luftledning och markkabel, men i en av de alternativa sträckningarna har även sjökabel i Skagerrak studerats.

I alla alternativa sträckningar är det markkabel från Barkeryd till öster om Trollhättan. För att passera Trollhättan presenterar Svenska Kraftnät både alternativ med kabel och med luftledning. Från Trollhättan och västerut ser vi luftledning som det enda realistiska alternativet, eftersom markförhållandena är sådana att det blir bäst både för miljön och ekonomin att bygga luftledning. Vi presenterar även ett alternativ med markkabel utmed väg E6 och ett alternativ med sjökabel i Skagerrak. Kartan nedan visar de alternativ som vi utreder.

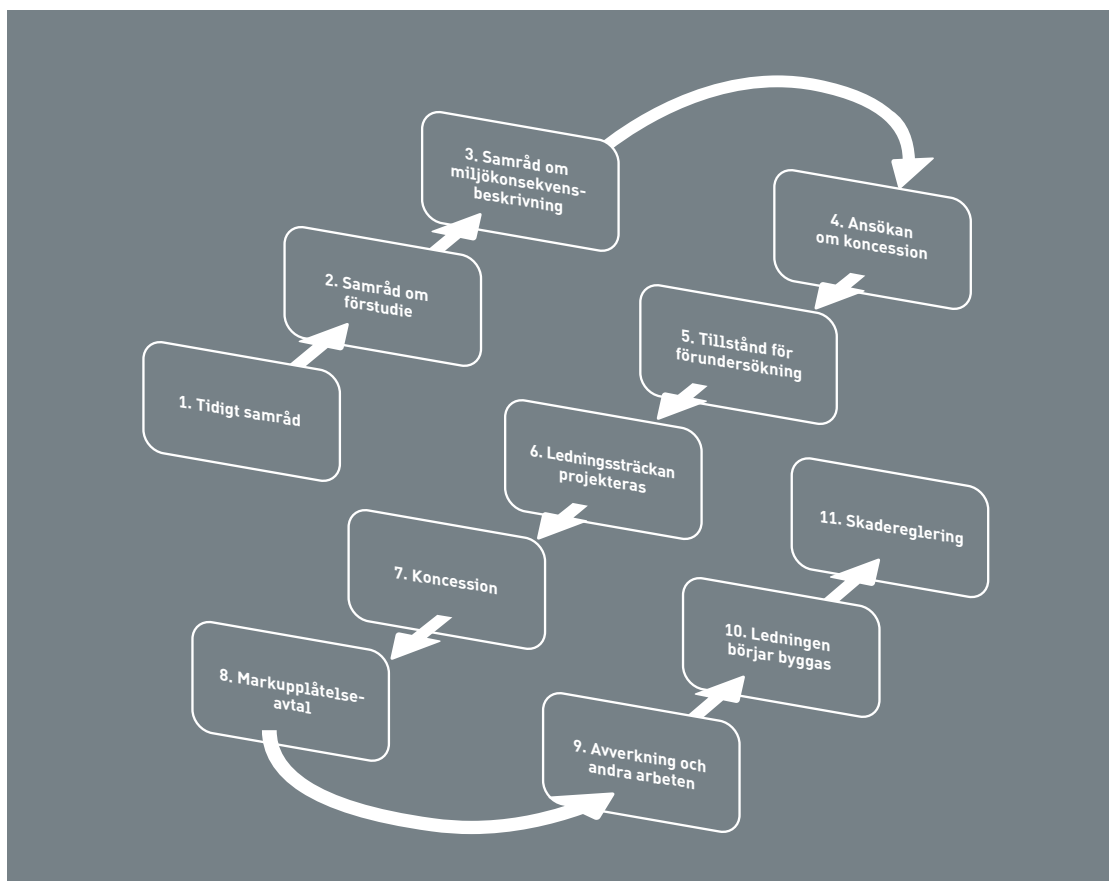
DRIFTSÄKERHETEN I FOKUS

SydVästlänkens västra del byggs liksom den södra delen med två parallella förbindelser för att få en så driftsäker förbindelse som möjligt. Även här blir det alltså fyra parallella markkablar med en ledningsgatan som i driftskedet blir cirka åtta meter bred. Under byggskedet kan upp till 20 meter behöva tas i anspråk. På luftledningssträckorna kan två alternativa stolptyper bli aktuella, dels en enbent smal och hög stolpe, dels en tvåbent lägre och bredare stolpe.



Kartan visar översiktligt de olika alternativa sträckningar som Svenska Kraftnät har utrett för den planerade förbindelsen mellan Barkeryd och Norge.

SAMRÅDS- OCH TILLSTÅNDSPROCESSEN



SydVästlänken är ett mycket stort infrastrukturprojekt. Det omfattas av flera lagar och regler, t.ex. ellagen och miljöbalken. En mycket viktig del är samråden, som regleras i Miljöbalken.

Svenska Kraftnäts ambition med samråden är att från starten av ett projekt så tidigt som möjligt ta kontakt med, diskutera och samråda med alla berörda. Samråden ger berörda möjlighet att påverka utformningen och lokaliseringen av de ledningar och stationer som vi planerar att bygga. De ger också möjlighet att framföra synpunkter och diskutera med andra berörda och därmed få en överblick hur de egna synpunkterna påverkar helheten. Det är vår ambition att samråden ska ge ett ömsesidigt utbyte av idéer och förslag.

Här redovisar vi i sammanfattning hur samråds- och tillståndprocessen ser ut för SydVästlänken. Innehållet är justerat och uppdaterat jämfört med Projektnytt nr 3. Processen ser i stort sett likadan ut i alla projekt, även om mindre variationer förekommer. Mer information om samrådsprocessen finns på www.svk.se/projekt.

1. TIDIGT SAMRÅD

Projektplanerna presenteras för länsstyrelser, kommuner, särskilt berörda och allmänheten. För SydVästlänkens norra och södra delar genomförde vi detta under 2006, då projektet kallades SydVästlänken. Dialogen med kommuner och länsstyrelser har fortsatt efter beslutet om SydVästlänken i början av 2008.

2. SAMRÅD OM FÖRSTUDIE

I förstudiearbetet undersöker vi förutsättningarna för olika alternativa sträckningar för den planerade ledningen och möjliga platser för eventuella stationer. Undersökningarna resulterar i separata förstudierapporter för ledningen och stationerna. I förstudierapporten för en ledning redovisar vi utförligt de alternativa sträckningar som vi anser är de bästa.

Vi presenterar de alternativa sträckningarna vid samrådsmöten där vi bjuder in berörda markägare, närboende och andra intresserade. Förstudierapporten skickas också på remiss till myndigheter,

länsstyrelser, kommuner och andra intressenter.

I projektet SydVästlänken har vi hittills genomfört och presenterat följande förstudier:

- Ny ledning mellan Hallsberg och Hörby (Sydlänken)
- Ny station med anslutande 400 kV ledningar i Hallsbergsområdet
- Luftledning öster om Motala
- Ny station vid Jönköping eller Nässjö
- Ny station vid Hörby
- Kompletterande förstudie för sträckan Nässjö-Hörby
- Ny ledning Barkeryd-Norge (maj-juni 2010)

3. SAMRÅD OM MILJÖKONSEKVENSBESKRIVNING

De synpunkter vi får in på förstudierapporten ingår i vårt underlag när vi väljer den sträckning för ledningen, respektive placering av stationer, som vi anser är bäst med hänsyn till miljö, teknik och kostnader. I Miljökonsekvensbeskrivningen, MKB:n, redovisar vi vårt förslag och hur den nya ledningen eller stationen påverkar närmiljön. Här redovisar vi också de åtgärder som vi planerar att vidta för att minimera de negativa konsekvenserna för miljön.

Liksom förstudierapporten presenteras miljökonsekvensbeskrivningen och det valda utbyggnadsförslaget vid samrådsmöten där berörda markägare, närboende och andra intresserade bjuds in. MKB:n skickas också på remiss till samma instanser som förstudierapporten. Här finns alltså möjlighet att påverka ledningens sträckning eller stationens placering, innan Svenska Kraftnät beslutar hur det slutliga förslaget ska se ut. Det slutgiltiga förslaget och MKB:n skickar vi tillsammans med vår ansökan om tillstånd (koncession) för ledning till Energimarknadsinspektionen.

I projektet SydVästlänken har Svenska Kraftnät hittills tagit fram MKB för en luftledning för 400 kV växelström mellan Hallsberg och Nässjö, samt för en likströmsförbindelse mellan Nässjö och Hörby.

4. ANSÖKAN OM KONCESSION

För att få bygga och använda en ny ledning krävs ett tillstånd enligt ellagen som kallas koncession. Svenska Kraftnät lämnar en ansökan om koncession till Energimarknadsinspektionen, EI, som bereder och prövar ansökan. EI skickar ut ansökan till berörda fastighetsägare och myndigheter för samråd under koncessionsprövningen.

5. TILLSTÅND FÖR FÖRUNDESKNING

För att mer i detalj kunna undersöka möjliga sträckningar för en ledning behöver Svenska Kraftnät få tillträde till berörda fastigheter. Vi kontaktar därför alla berörda fastighetsägare för att få skriftliga medgivanden till en förundersökning. Förundersökningen innebär bland annat att vi inventerar markförhållanden och och i vissa fall artbestånd samt utför mätningar. Att underteckna ett förundersökningstillstånd

innebär inte att man medger eller godkänner att ledningen dras över den egna fastigheten.

I projektet SydVästlänken arbetar Svenska Kraftnät för närvarande med att få medgivande för förundersökning från sammanlagt cirka 1150 berörda markägare utmed de norra och södra delarna av SydVästlänken.

6. LEDNINGSSTRÄCKAN PROJETERAS

Vi mäter noggrant avstånd och höjdskillnader i terrängen. Vi undersöker också markförhållandena. Utifrån resultatet föreslår vi var stolparna ska placeras respektive var markkabeln ska förläggas.

7. KONCESSION

Under vissa förutsättningar, t.ex. om alla berörda är överens om ledningsdragningen, kan EI fatta beslut om koncession. Annars lämnar EI ärendet till regeringen med ett yttrande. Beslut om koncession fattas sedan av regeringen efter ännu en remissrunda till berörda.

8. MARKUPPLÅTELSEAVTAL

Genom att underteckna ett markupplåtelseavtal godkänner fastighetsägaren att ledningen får byggas med en bestämd sträckning på fastigheten. I projektet SydVästlänken kommer Svenska Kraftnät att kontakta berörda fastighetsägare och andra nyttjanderättshavare om markupplåtelseavtal efter att vi har fått koncession för respektive ledningssträcka. Vi bjuder då in till möten där vi informerar om markupplåtelseavtal, avverkning, ersättningar m.m.

9. AVVERKNING

När Svenska Kraftnät har fått koncession för ledningen, tecknat markupplåtelseavtal med berörda fastighetsägare samt värderat och stämplat skogen, får fastighetsägarna blankett för avtal om avverkningen. Fastighetsägarna kan välja mellan att själva avverka skogen mot ersättning för fördyrad avverkning eller att sälja skogen på rot till Svenska Kraftnät. Därefter planeras avverkningen, och de vägar som behöver användas vid avverkningen besiktigas innan avverkningen påbörjas.

10. LEDNINGEN BÖRJAR BYGGAS

Först när Svenska Kraftnät fått alla nödvändiga tillstånd kan vi börja bygga ledningen. Innan byggnadsarbetena påbörjas bjuder vi normalt in alla berörda fastighetsägare till ett informationsmöte där arbetena beskrivs. Då presenterar vi också den entreprenör som Svenska Kraftnät har anlitat för bygget.

11. SKADEREGLERING

Under byggfasen och när arbetena är färdiga, regleras tillfälliga och bestående skador som orsakats av Svenska Kraftnät eller de entreprenörer vi anlitar. Om man inte kommer överens kan ersättningsfrågan prövas av lantmäteriet.



TOMMY FRÖJD
Huvudprojektledare
Telefon 060-19 57 12



JAN HALVARSON
Projektledare mark och tillstånd
Telefon 08-475 80 91



ANNE-SOPHIE ARBEGARD
Projektledare markåtkomst
och skadereglering
Telefon 08-475 80 18



KJELL-ÅKE CEDERVALL
Projektledare markkabel
Telefon 035-18 22 44



THOMAS BENSEFELT
Projektledare luftledningar
Telefon 08-475 80 27



HELENA LINDBERG
Projektassistent
Telefon 076-780 27 98



JOHNNY NORLING
Informatör
Telefon 08-475 81 96



JENNY JOHNSSON
Projektassistent
Telefon 070-339 60 68

FAKTA OM SYDVÄSTLÄNKEN

SydVästlänken är Svenska Kraftnäts största och enskilt viktigaste nätinvestering. Projektet syftar till att förstärka växelströmsnätet, öka driftsäkerheten och åtgärda begränsningar i överföringskapaciteten till södra Sverige och mellan Norge och Sverige. SydVästlänken är också viktig för planerna på den storskaliga utbyggnad av vindkraften som ingår i svensk klimatpolitik. SydVästlänken byggs enligt våra förslag i tre delar

med en knutpunkt utanför Nässjö. Därifrån byggs likströmslänkar med ny teknik till Hörby i Skåne och till Oslo-området i Norge. På långa sträckor, t.ex. längs E4:an genom Småland, i Skåne samt västerut till Trollhättan, är inriktningen att dessa likströmslänkar ska grävas ner som markkablar. Från Nässjö och norrut byggs en ny luftledning för 400 kV växelström till Hallsberg i Närke. Läs mer på www.svk.se/sydvastlanken

Nyhetsbrevet kommer ut cirka två gånger per år.

Redaktör: Johnny Norling, tel. 08-475 81 96
Ansvarig utgivare: Malin Werner, tel. 08-475 82 64

Svenska Kraftnät är ett statligt affärsverk med uppgift att förvalta Sveriges stamnät för el, som omfattar ledningar för 400 kV och 220 kV med stationer och utlandsförbindelser. Verket har också systemansvaret för el och naturgas. Svenska Kraftnät utvecklar stamnätet och elmarknaden för att möta samhällets behov av en säker, miljövänlig och ekonomisk elförsörjning. Därmed har verket också en viktig roll i klimatpolitiken.