

2017 -11- 20

Nätkoncession för linje

Beslut

Energimarknadsinspektionen (Ei) beslutar följande.

- 1 Svenska kraftnät (202100-4284) meddelas nätkoncession för linje för en luftledning från Lindbacka till Östansjö i Örebro, Kumla, Lekeberg och Hallsbergs kommuner, Örebro län, i den sträckning som framgår av bifogade kartor, bilaga 1. Ledningen ska konstrueras för 420 kV (konstruktionsspänning) och drivas med 400 kV (nominell spänning). Nätkoncessionen gäller tills vidare.

Nätkoncessionen förenas med följande villkor.

- 1.1 Verksamheten ska utöver vad som anges i detta beslut bedrivas i huvudsak i enlighet med vad Svenska kraftnät har angivit i ansökan med bilagor eller i övrigt åtagit sig i ärendet.
- 1.2 Vid byggnation, underhållsarbeten, röjning och reparationer av ledningen ska Svenska kraftnät inom en radie av 200 meter ifrån områden där Större vattensalamander påträffats, punkterna 4, 5 och 8 på bilagd karta, bilaga 2, använda sådana metoder att markskador inte uppstår. Om markskador ändå skulle uppstå ska samråd ske med aktuell kommun och Länsstyrelsen i Örebro län där Svenska kraftnät redogör för den skada som uppkommit inom ovan angivna områden. Därefter ska Svenska kraftnät vidta de åtgärder som krävs för att återställa skadad mark så långt det är möjligt.
- 1.3 Vid byggnation, och röjning av ledningsgatan inom en radie av 200 meter ifrån områden där Större vattensalamander påträffats, punkterna 4, 5 och 8 på bilagd karta, bilaga 2, ska avverkade lövträd lämnas som död ved. I vattendrag inom ovan angivna områden som kan utgöra reproduktionsvatten för Större vattensalamander ska träd eller andra röjningsrester forslas bort.

- 2 Svenska kraftnät ska skriftligen anmäla till Ei när ledningen under punkt 1 har tagits i drift.
- 3 Miljökonsekvensbeskrivningen uppfyller kraven i 6 kap. miljöbalken.

Beskrivning av ärendet

Svenska kraftnät har ansökt om nätkoncession för linje för en 420 kV luftledning från Lindbacka till Östansjö i Örebro, Kumla, Lekeberg och Hallsbergs kommuner i Örebro län. Svenska kraftnät har begärt att nätkoncessionen ska gälla tills vidare.

Svenska kraftnät har under ärendets handläggning justerat sträckningen vid tre tillfällen och har vid ett antal tillfällen inkommit med kompletterande material i ärendet.

Ledningen ska ersätta en befintlig 220 kV luftledning, med anläggningsnummer 8100AÄ. 220 kV ledningen kommer att rivras i samband med byggnation av 420 kV ledningen. Svenska kraftnät har ansökt om återkallelse av denna nätkoncession hos Ei. Ei har i beslut denna dag återkallat nätkoncessionen och beslutat om återställningsåtgärder (ärende med dnr 2015-100890).

Verksamheten ska antas medföra en betydande miljöpåverkan enligt 3 § sjätte punkten förordning (1998:905) om miljökonsekvensbeskrivningar.

Ansökan och miljökonsekvensbeskrivningen

I ansökan anges att planerad ledning ingår i ett större sammanhang, där stamnätet förstärks från östra Svealand, mot Västerås och Örebroområdet, för att därefter fortsätta vidare söderut genom SydVästlänken. Förstärkningarna är nödvändiga på grund av effekthöjningar i kärnkraften, den idrifttagna länken mellan Sverige och Finland, Fenno-Skan 2, samt utbyggnaden av förnyelsebar elproduktion och strömförsörjningen i Örebroområdet. Det anges även finnas behov av ledningen i ett lokalt perspektiv. Svenska kraftnät arbetar för att avveckla 220 kV-nätet i Hallsberg- och Örebroområdet och en förutsättning för det är att 400 kV-nätet i området förstärks. Aktuell ledning ingår i denna förstärkning, tillsammans med det nya 400 kV-ställverket Östansjö samt en 400 kV-ledning som ska gå mellan Hallsberg och Östansjö.

Ledningssträckan är 27 km och går mellan station Lindbacka, väster om Örebro, till station Östansjö, väster om Hallsberg. Ledningen kommer huvudsakligen att gå i befintlig kraftledningsgata för en 220 kV-ledning och parallellt med Trafikverkets 130 kV-ledning.

Svenska kraftnät har låtit genomföra en arkeologisk utredning av den planerade sträckningen. Länsstyrelsen anser att denna förstudie inte har sådana kvaliteter att den kan godkännas som en arkeologisk utredning enligt 2 kap. 11 § kulturmiljölagen (1998:950), KML. Svenska kraftnät har angett att länsstyrelsen kommer att kontaktas för beslut om arkeologisk utredning steg 1 fältinventering enligt KML. I detaljprojekteringen

ska stolpar och vägar placeras så att skyddsvärda arkeologiska objekt påverkas i så liten utsträckning som möjligt.

Av ansökan framgår att ledningen inte står i strid med någon detaljplan, områdesbestämmelser eller gällande översiktsplaner.

Tekniskt utförande

Ledningen kommer huvudsakligen att uppföras med portalstolpar i stål. Höjden på stolparna kommer att variera mellan 25-33 meter och avståndet mellan stolparna kommer att vara cirka 330 meter. Ledningen kommer att ha tre faser och två topplinor. Avståndet mellan faserna kommer att vara cirka 9 meter. Isolatorernas längd, d.v.s. avståndet mellan stolpe och ledning kommer att vara omkring 4 meter. Där luftledningen ändrar riktning kommer vinkelstolpar att användas. Vissa vinkelstolpar kommer att ha en höjd på 35-40 meter.

Vid de bostadshus som ligger inom 80 meter från ledningen kommer kompaktstolpar att användas. I kompaktstolpar är fasledarna placerade i triangelformation, vilket medför att magnetfältet blir väsentligt lägre än med vanliga stolpar.

Stolparna byggs normalt på fundament, antingen träslipersfundament, bergfundament eller pålfundament, beroende på marktyp. De träslipers som används impregneras med kreosot. Svenska kraftnät har uppgett att kreosotimpregnerade jordfundament inte kommer att placeras närmare än 50 meter från brunnar och andra skyddsvärda vattenkällor. De kommer inte heller att använda träslipers vid grundläggning av A-stolpar (en slags portalstolpe, Ei:s anm.).

Där ledningen går parallellt med befintlig ledning krävs en breddning av ledningsgatan med cirka 10 meter. Totalt sett blir ledningsgatan vid parallellförläggning cirka 66 meter bred. Där ledningen går i obruten mark blir ledningsgatan cirka 44 meter bred.

Byggnation och underhåll

Schaktning för stolpar och stagankare sker på ett djup om 2-5 meter, beroende på stolptyp och jordart. Den befintliga ledningen kommer att rivas innan den nya ledningen uppförs. Ledningsgatan kommer att användas som körväg och uppställningsplats för maskiner. Permanenta slit- och hjulskador på de övre markskikten kommer därför att uppstå. Efter arbetets avslutande kommer påverkad mark för tillfälliga arbetsvägar, uppställningsplatser etc. att återställas i möjligaste mån, om inget annat överenskommit med berörda fastighetsägare.

Vart åttonde år genomförs en underhållsbesiktning av ledningen, vilket består av en mer omfattande besiktning. Underhållsröjning sker med åtta års intervall, ledningsgatan ses dock över vart fjärde år. Underhållsröjning sker i största möjliga utsträckning under barmarksperioden. Fällning av kantträd i sidområdena ska så långt som möjligt utföras under tid då tillvaratagande av virke är gynnsamt. Röjningsarbetet utförs normalt som motormanuellt arbete med röjsåg. Hänsyn tas till markägares synpunkter så långt som möjligt. All lågväxande vegetation sparas. Patrullstig eller transportväg inom skogsgatan

kalröjs till en bredd om tre meter. Även stolpplatserna kalröjs. I anslutning till större vägar, bebyggelse och rekreationsområden där allmänheten vistas, ska viss högväxande vegetation behållas av allmänna naturvårdshänsyn. Även i bryn mot åker och annan öppen mark, samt i kanter mot vattenområden kan i undantagsfall viss högväxande vegetation sparas. På mycket svaga marker, t.ex. hållmarker, myrimpediment, bör röjning ske med beaktande av den långsamma tillväxten. Kantträd avverkas på sådant sätt att mark- och miljöskador i möjligaste mån minimeras. Detta kan ske t.ex. genom avverkning på tjälad mark.

Örebro kommun

Landskapsbild

Svenska kraftnät uppger att landskapet inom Örebro kommun utgörs av ett mjukt kulligt landskap. Landskapet kring Svartån är öppet och närheten till Källtorp och dess gårdsmiljö ger upplevelsemässiga värden. Landskapsbilden är präglad av kraftledning som ansluter till stationen i Lindbacka och konsekvenserna av aktuell ledning bedöms därför som måttliga. Landskapsbilden kommer delvis att förbättras, då ledningen kommer att gå genom skogsmark istället för öppen mark på en delsträcka.

Naturmiljö

Svenska kraftnät har uppgett att inga riksintressen berörs och att naturmiljön redan är påverkad av den befintliga ledningen. Ledningen går genom ett öppet odlingslandskap med inslag av skog.

Ledningen kommer att passera Täljeån och Svartån. Området kring Svartån finns medtaget i länsstyrelsens naturvårdsprogram. Söder om Svartån passerar ledningen genom ett ängs- och hagmarksområde med mycket stora naturvärden. Ledningen anläggs direkt väster om Trafikverkets befintliga ledning och kommer att passera ungefär mitt igenom det 200-300 meter breda området. Området är upptaget i länets naturvårdsprogram, där området beskrivs ha ett glest trädskikt av gamla, döende och döda björkar samt är ett tilltagande inslag i landskapsbilden och har mycket stora naturvärden. Området finns även med i Jordbruksverkets ängs- och betesmarksinventering, där det anges att det inom området finns 6 – 20 odlingsrösen, som utgör skyddade biotoper. Eventuella ingrepp i dessa kräver dispens från länsstyrelsen. Det anges också finnas fem värdefulla hagmarksträd (björkar) i området.

Bedömningen att området skulle ha mycket höga naturvärden är enligt Svenska kraftnät tveksam. Området pekades ut och bedömdes i ett naturvårdsprogram från 1984. Vid den nationella ängs- och hagmarksinventeringen som genomfördes 1989 bedömdes området ha högt naturvärde. Troligtvis hade området redan då fått en svag hävd och börjat växa igen för mycket och fått ett för tätt trädskikt. När Jordbruksverket gjorde en uppföljande TUVÅ-inventering 2004 beskrevs området som "igenväxande hagmark", varav 30 % av området hade ett slutet trädskikt. De arter som nämns i TUVÅ-databasen är relativt vanliga gräsmarksarter, som inte är rödlistade. Svenska kraftnät har redovisat foton tagna på platsen som stöd för att området delvis har vuxit igen.

Svenska kraftnät anser att en breddning av ledningsgatan, som medför att en del träd måste avverkas, utgör en positiv åtgärd för de arter som lever i öppna gräsmarker. Några björkar behöver tas ned, men bedöms inte medföra någon negativ påverkan på naturvärdena i området. Björkar blir sällan särskilt gamla och åldern på dessa är troligtvis under 100 år.

Svenska kraftnät bedömer påverkan på hagmarksområdet som relativt stort. Ledningsgatan berör cirka 15-20 % av området och lokaliseringen medför att hagmarksträd kan behöva avverkas. Det innebär dock att berörda delar i området kommer att hållas öppna genom röjningar. För att minimera effekterna på naturmiljön kommer försiktighet att vidtas i samband med byggskedet. Läget för stolpar och jordlinor kommer att detaljstuderas för att undvika intrång i skyddade biotoper och för att minimera behov av avverkning av värdefulla hagmarksträd. Den jordlina som normalt schaktas ner kommer inte att schaktas ner i området, utan istället punktjordas. Det innebär att en genomgående jordlina inte kommer att dras mellan stolparna. För att undvika körskador kommer transporter och byggväg enbart köras och byggas i ledningsgatan. Röjning av ledningsgatan anpassas till de naturvärden som finns i området. Svenska kraftnät bedömer konsekvenserna som måttliga.

I närheten av Svartån finns ett antal lövskogsområden med stora värden, som är avsatt som nyckelbiotoper. Dessa berörs inte av ledningen. Svartån är även utpekad av länsstyrelsen för naturvärden och fisk/fiske. Vid passagen över Svartån kan avverkning av höga träd bli nödvändig, men i övrigt bedöms ingen påverkan uppkomma på ån.

Täljeån är utpekad som särskilt värdefull för naturvärden. Ingen påverkan bedöms uppstå för Täljeån och konsekvenserna bedöms därför som små. Svenska kraftnät har uppgett att stolplägen och andra anläggningsarbeten nära vattendragen undviks.

Vattenmiljö

Runt både Svartån och Täljeån råder strandskydd. Stolpar kommer att placeras utanför strandskyddet om möjligt, annars kommer strandskyddsdispens att sökas. Såväl Svartån som Täljeån anges ha otillfredsställande ekologisk status och problem med övergödning, vandringshinder, miljögifter m.m. Ledningen passerar över Närkeslättnens grundvattenförekomst, som anges ha god kemisk och kvantitativ status. Svenska kraftnät uppger att några enskilda vattentäkter finns längs med sträckan. Inför byggskedet kommer Svenska kraftnät att låta inventera dessa. Stolpar och andra anläggningsarbeten nära vattendragen kommer att undvikas. Kreosotimpregnerade jordfundament kommer inte att placeras närmare än 50 meter från brunnar och andra skyddsvärda vattenkällor. Svenska kraftnät bedömer konsekvenserna som obetydliga för yt- och grundvattenförekomsterna. Ledningen kommer inte ha negativ inverkan på uppfyllelsen av miljökvalitetsnormen för dessa objekt.

Kulturmiljö

Ledningen passerar i närheten av ett riksintresse för kulturmiljön, Täby kyrkomiljö, som dock inte bedöms beröras på grund av en skyddande skogsridå.

Örebro kommun har i sin översiktsplan pekat ut vissa miljöer och miljötyper som bör ingå i kulturmiljöbedömningen. En av dessa miljötyper är ängs- och hagmarker. Som framgår ovan kommer ledningen att passera rakt igenom ett utpekat ängs- och hagmarksområde. Som framfördes under avsnittet "Naturmiljö" har området delvis vuxit igen. Värdena för kulturmiljö bedöms ha blivit lägre då området inte längre hävdas och hålls öppet.

Planerad kraftledning leder till ett markintrång och en visuell störning, som påverkar området negativt ur en kulturhistorisk aspekt. Ledningen kommer att upplevas som stor och främmande i kulturlandskapet och möjligheterna att återskapa ursprungliga värden minskar. Att ledningen förläggs parallellt med en befintlig ledning bedöms minska den negativa påverkan. Konsekvenserna bedöms som måttliga.

Till följd av en sträckningsjustering kommer ledningen att beröra fornlämningar i form av boplatsslägen och odlingsrösen. Då ledningen här planeras att byggas med raklinjestolpar innebär det större flexibilitet vid placering och därmed möjligheten att undvika påverkan på odlingsrösen.

Friluftsliv

Ledningen kommer att gå genom öppet odlingslandskap med inslag av skog. Avståndet till Örebro stad är cirka 5 km. Ledningen korsar Svartån, som används flitigt för rekreation och friluftsliv. Än används som kanotled och i närheten finns en gång- och cykelled på en gammal banvall.

Ny ledning kommer att förläggas något åt väster jämfört med den 220 kV-ledning som ska ersättas.

Om lägre växtlighet kring Svartån bevaras, bidrar den till att skymma delar av ledningsstolparna och den del av ledningen som går på land. Att ledningen förläggs i närheten av befintliga ledningar, bidrar till att de negativa konsekvenserna mildras. Växtligheten kring Svartån kommer i största möjliga mån bevaras.

Lekebergs kommun

Landskapsbild

Landskapet utgörs av ett mjukt kulligt landskap. Centralt i området breder ett skogsområde, med inslag av sumpskogar, ut sig. Nu aktuell ledning blir större än befintlig ledning. Ledningen kommer till största delen att passera genom skogsmark och den visuella påverkan på landskapsbilden bedöms därmed bli liten.

Naturmiljö

Sträckan följer befintlig ledningsgata och går huvudsakligen genom ett skogsområde som höjer sig över Närkeslätten. Två sumpskogsområden med löv- och barrskog berörs samt andra områden med våta markförhållanden. Dessa områden är redan starkt påverkade av de befintliga ledningarna. Inget av områdena är utpekat som nyckelbiotop eller område med naturvärde. Det viktigaste i området är att undvika permanenta dränerande

åtgärder och att terrängkörning i byggskedet förläggs antingen till en vinterperiod med väl frusen mark eller till en riktigt torr sommar/höst-period.

För att minimera påverkan kommer inga stolpar att byggas inom sumpskogsområdet. Jordning kommer att utföras med punktjordning. För att undvika körskador kommer inte byggvägar att anläggas genom området. Försiktighet kommer att iakttas så att inte körskador uppkommer i byggskedet eller vid framtida drift- och underhållsarbeten, särskilt vid sumpskogarna, de våta markerna och vid korsning av vattendrag och diken.

Vattenmiljö

Ledningen passerar Närkeslättns grundvattenförekomst, som har god kemisk och kvantitativ status. Som en försiktighetsåtgärd kommer Svenska kraftnät att inför byggskedet att låta inventera vattentäkter längs med sträckan. Kreosotimpregnerade jordfundament kommer inte att placeras närmare än 50 meter från brunnar och andra skyddsvärda vattenkällor. Ledningen kommer inte ha negativ inverkan på uppfyllelsen av miljö kvalitetsnormen för detta objekt.

Kulturmiljö

Ledningen kommer att passera öster om ett riksintresse för natur- och kulturområde, som består av Närkeslättns drumlinier. Ledningen passerar även öster om Kräcklinge socken och Kräcklinge sockenkyrka, som passeras på ett avstånd om 2,5 km. Eftersom ledningen huvudsakligen går genom skogsmark eller i övergången mellan skog och åker bedöms konsekvenserna på kulturmiljön som små. Kräcklinge kyrka bedöms inte påverkas, då skogslandskapet ligger som en skyddande ridå. Intrånget i Närkeslättns kulturlandskap är begränsat och bedöms inte påverka kulturmiljön.

Friluftsliv

Ledningen passerar huvudsakligen genom ett skogsområde som Svenska kraftnät förmodar används för närrekreation. Konsekvenserna av en breddad ledningsgata bedöms som obetydliga.

Kumla kommun

Landskapsbild

Landskapet utgörs av ett injukt kulligt landskap. Delar av området präglas av drumlinier, som utgörs av smala, långsträckta höjdstråk, som ofta består av lera. Det öppna landskapet medför att ledningen kommer att bli tydligt exponerad. Nuvarande ledning går genom de dalgångar som bildats mellan drumlinerna. En ny, högre ledning kommer att leda till kraftigare exponering och påverka landskapsbildens. Påverkan i detta parti bedöms bli stor. I söder, där det redan finns befintlig infrastruktur, bedöms påverkan som måttlig.

Naturmiljö

Sträckan genom kommunen går främst genom odlingsmark. Några mindre skogspartier berörs också. Ledningen kommer att passera ett vattendrag, Vänsbäcken. Ledningen kommer delvis att gå i obruten mark. Breddning av ledningsgatan kommer att medföra att ytterligare skogs- och jordbruksmark tas i anspråk. Nyckelbiotoper eller andra

särskilda naturvärden kommer inte att beröras. Placering av stolpar kommer att undvikas vid vattendrag. Vid passage av bäckar kommer befintliga broar användas, alternativt anläggs temporära broar.

Vattenmiljö

Ledningen korsar Vänsbäcken vid ett flertal tillfällen. Bäckens otillfredsställande ekologiska status och problem med övergödning, fysisk påverkan och miljögifter. Ledningen berör även grundvattenförekomster i både jord och berg, då både Närkeslättens, Julsta, Hardemoåsens och Lybby grundvattenförekomster berörs. Dessa anges ha god kemisk och kvantitativ status. Svenska kraftnät kommer att låta inventera vattentäkter inför byggskedet. Kreosotimpregnerade jordfundament kommer inte att placeras närmare än 50 meter från brunnar och andra skyddsvärda vattenkällor. Ledningen kommer inte ha negativ inverkan på uppfyllelsen av miljö kvalitetsnormen för detta objekt.

Kulturmiljö

Kumla och Hardemo socknar tillhör ett område som kallas för "Etternärke", som utgör riksintresse för kulturmiljö. "Etternärke" är Närkes forntida kärnområde och är ett variationsrikt kulturlandskap. Området är ett av de bäst bevarade agrara kulturlandskapen i Sverige. Numera har odlingsmarkerna slagits samman till stora effektiva jordbruk och byarna har vuxit utmed de gamla vägarna. Några äldre byggnader står fortfarande kvar längre ut mellan inägorna och utmarkerna. Även två av Svenska kyrkans byggnadsobjekt, Hardemo kyrka och St Olofs kapell, utgör riksintresse för kulturmiljö.

Riksintresset Hardemo berörs av tio stolpplatser. Kraftledningen kommer att konkurrera med äldre landskapselement, t.ex. gravar, äldre vägsträckningar, gårdar i höjdlägen och alléer. Kulturmiljölandskapet är sedan tidigare påverkat av modern infrastruktur. De nya stolparna kommer att bli högre och visuellt mer synliga. Ledningen bedöms dominera över de i riksintresset ingående landskapselementen och påverka förståelsen av sambanden mellan åsanknuten bebyggelse, gravfält och odlingslandskap. Passagen genom Hardemo kommer att studeras i detalj i den vidare planeringen för att minimera påverkan på riksintresset. Det kommer att göras en avvägning mellan stolplängd och spannlängd. Fornlämningar kan komma att beröras. Lokalt bedöms påverkan som måttlig. Stolpplacering kommer att undvikas inom fornlämning.

St. Olofs kapell kommer inte att beröras av ledningen, då det ligger väl inbäddad i skogslandskapet. Vad avser Hardemo kyrka framförs att inget fysiskt intrång kommer att ske på kyrkan eller dess omgivande verksamheter. Utblickar från kyrkans område mot planerad ledning innebär en visuell påverkan. Påverkan bedöms dock som liten, då avståndet mellan kyrkan och ledningen blir cirka 1 km. Till viss del kommer bebyggelse och träd att skymma stolparna.

Hallsbergs kommun

Landskapsbild

Kommunen ligger på gränsen mellan två landskapstyper, ett mjukt och kulligt landskap

samt ett kulligt och skogsdominerat landskap. Åkermarken är kraftigt rationaliserad. I söder dominerar skogsmark och stora sammanhängande skogsytor är rikligt förekommande. Landskapet korsas av E20 och järnvägen samt att den planerade ledningen SydVästlänken kommer att dras fram genom området. Ledningsgatan kommer att gå genom ett tidigare opåverkat område, främst bestående av skog. Konsekvenserna för landskapsbilden bedöms som små till måttliga.

Naturmiljö

Ledningen går i ny sträckning genom skogsmark. Inga utpekade naturvårdsintressen berörs och konsekvenserna bedöms bli obetydliga.

Vattenmiljö

Ledningen går delvis över grundvattenförekomsten Lybby, som har god kemisk och kvantitativ status. Avståndet mellan station Östansjö till skyddsområdet för Hallsbergs reservvattentäkt är 250 meter. Svenska kraftnät kommer att låta inventera vattentäkter inför byggskedet. Kreosotimpregnerade jordfundament kommer inte att placeras närmare än 50 meter från brunnar och andra skyddsvärda vattenkällor. Ledningen kommer inte ha negativ inverkan på uppfyllelsen av miljö kvalitetsnormen för detta objekt.

Kulturmiljö

Drumlinområdet i anslutning till Östansjö utgör riksintresse för natur- och kulturmiljö. Området är idag starkt påverkat av infrastruktur och helhetsmiljön är starkt påverkad. Eftersom området redan är starkt påverkat bedöms den tillkommande ledningen inte utgöra någon betydande påverkan på riksintresseområdet för drumliner.

Artskydd

Svenska kraftnät har redovisat uppgifter från Artportalen, där man har inkluderat uppgifter inom ett stråk om 1 km åt vardera håll från ledningsgatans mitt. Det har även gjorts en bedömning av vissa andra arter och artgrupper som troligtvis förekommer i landskapet.

Vid Svartån, i närheten av där ledningen kommer att passera ån, har **uttern** (rödlistad, nära hotad, och förtecknad i bilaga II och IV i art- och habitatdirektivet) observerats. Uttern är en art som numera är ganska vanlig i Sverige och har ökat kraftigt de senaste decennierna.

Ett fynd av **flodpärlmussla** (rödlistad, starkt hotad, och förtecknad i bilaga II i art- och habitatdirektivet) finns uppgett från Svartån. Fyndets placering indikerar att det finns möjlighet att arten kan förekomma i närhet av planerad ledning. Längs långa sträckor utmed ån saknas det skydds zoner mot ån och sannolikt utgör inte denna del av ån ett viktigt område för arten.

I planerad lednings närmaste omgivning finns **Större vattensalamander** (förtecknad i bilaga II och IV i art- och habitatdirektivet). Salamandern finns noterad på flertalet platser. Förekomsterna är främst noterade söder om E 18 men även längs med E 20.

Det finns även ett fåtal fynd av åkergroda (bilaga IV) i det närliggande landskapet. Det finns inga rapporterade fynd inom en kilometer från föreslagna ledning. Arten kan dock finnas i området. Åkergroda lever i småvatten och öppna diken i både jord- och skogsbrukslandskapet och det viktiga för arten, liksom för andra våtmarkslevande arter (Större vattensalamander), är att det inte utförs permanenta dränerande åtgärder.

Ingen påverkan på utter eller flodpärlmussla bedöms uppstå, då Svartåns vattenområde inte påverkas av byggnationen. Detta gäller även för salamandern och åkergroda. För dessa två arter är det viktigt att en allmän hänsyn tas gällande att träd- och buskzoner vid vattendrag inte röjs mer än nödvändigt, samt att småvatten inte permanent dräneras. Om detta följs kommer inte arternas livskraft att påverkas negativt.

Grön sköldmossa (förtecknad i bilaga II och IV i art- och habitatdirektivet) förekommer i liknande landskap i närheten, men är inte specifikt angiven inom ledningsgatan. Arten är knuten till död ved i barrskog och eftersom andelen död ved generellt ökar p.g.a. bättre naturvårdshänsyn i skogslandskapet och mera stormfällningar bedöms artens förutsättningar som goda.

Grön sköldmossa har inte noterats direkt i ledningsstråket. Borttagandet av enstaka träd i ängs- och hagmarksområdet bedöms inte långsiktigt påverka arten.

Inga fynd av rödlistade växtarter, eller arter förtecknade i artskyddsförordningen, är noterade från ett område som täcker 100 meter från vardera sidan av ledningsgatan. Det gäller också för de tre hagmarksområden som finns längs med sträckan, där även uppgifter från Jordbruksverkets databas TUVAS har tagits med. Hotade arter som ändå kan finnas inom aktuellt område är backsippa, ask och skogsalm. **Backsippa** (rödlistad, sårbar) är störningsgynnad och knuten till hävdade torra gräsmarker. Den kommer inte att missgynnas av ett bredare ledningsstråk eller åtgärder i samband med anläggningsarbete. **Skogsalm** (rödlistad, akut hotad) och **ask** (rödlistad, starkt hotad) är hotade av invasiva svampangrepp, almsjuka och askskottsjuka.

Även lummerväxter, renlavar och orkidéer som är fridlysta som grupper kan förekomma. Syftet med fridlysningen av dessa arter har varit att skydda dem från plockning/uppgrävning för kommersiella syften, dekorationsändamål, trädgårdsplantering och försäljning. Ledningen bedöms inte vara en sådan typ av åtgärd som kommer att påverka dessa artgruppers livsmiljöer på ett påtagligt sätt.

Ingen negativ påverkan bedöms uppstå för rödlistade växtarter eller för fridlysta arter.

Sammantaget bedöms inte anläggandet av ledningen medföra några permanenta skador för arter skyddade av artskyddsförordningen eller rödlistade arter och det bedöms inte heller i övrigt föreligga någon beaktansvärd risk för skada på skyddade arter på så sätt som anges i artskyddsförordningen. För att ändå minimera risken för negativ påverkan på enstaka individer eller livsmiljöer kommer följande skyddsåtgärder att vidtas. För att ta hänsyn till eventuella exemplar av större vattensalamander och åkergroda kommer buskar och mindre träd i största möjliga mån behållas utmed vattendrag. Småvatten

kommer i möjligaste mån undvika att dräneras, ingen permanent dränering bedöms bli aktuell.

Fågellivet

Artlistor över fåglar har tagits ut från Artportalen, vilka täcker en bredd av 1 km på vardera sidan av det planerade ledningsstråket. Svenska kraftnät har prioriterat de arter som är förtecknade enligt fågeldirektivet. Flera arter som är ganska vanliga i Sverige men mera sparsamt förekommande i kontinentala Europa är med i förteckningen. Även arter som är med på den svenska rödlistan har bedömts. Bedömningarna är gjorda i första hand för de arter där häckningskriterier finns angivna i Artportalen. Det finns ett ganska omfattande underlagsmaterial från området, både gällande häckande och sträckande fåglar, sammanlagt cirka 1800 observationer.

Drygt 20 arter, som är hotade och/eller med i EU:s fågeldirektiv, har rapporterats med häckningskriterier i området och ytterligare cirka 30 arter finns rapporterade utan häckningskriterier. Många av de häckande arterna förekommer även som sträckande, rastande och övervintrande.

Det finns uppgifter om sträckande och troligen tillfälligt besökande gäss, främst sädgås, från det aktuella området.

Det reguljära fågelstråket i området går sannolikt normalt på bred front över landskapet och för det mesta på höjder som klart överstiger ledningshöjd. Några uttalande ledlinjer som koncentrerar sträcket till stråk över ledningsdragningen är svåra att se i underlaget. Fågelsträcket går dessutom huvudsakligen i samma riktning som ledningssträckningen, vilket minskar kollisionsrisken. Att sträckningen i huvudsak följer befintlig ledning medför också att ledningen inte bidrar till att ytterligare fragmentera landskapet.

Förmodligen är kollisionsrisken störst gällande lokala rörelser av rastande eller övervintrande fåglar. Sådana flygrörelser sker på lägre höjd och ganska ofta vinkelrätt mot ledningen. Utifrån de data som finns tillgängliga går det inte att bedöma i vilken omfattning det förekommer mer eller mindre dagliga flygningar mellan födoplats och övernattningsplats. Det är oklart om kollisionskänsliga arter som kungsörn och havsörn häckar i området, men generellt uppträder de regelbundet främst under vinterhalvåret.

Så långt det går att bedöma utifrån det tillgängliga underlaget kommer ledningens effekter på de häckande fåglarna och de reguljärt sträckande fåglarna vara små, även i ett lokalt perspektiv. De sträckande fåglarna passerar normalt över ledningshöjd, ledningen sträcker sig i den huvudsakliga sträckriktningen och några uppenbara förutsättningar för ett koncentrerat flyttstråk över området verkar inte finnas. En luftledning innebär dock en risk för påflygning. Att ledningen huvudsakligen går i befintlig ledningsgata och till cirka 60 % genom öppen åkermark minskar riskerna för negativa effekter betydligt.

Sammanfattningsvis framför Svenska kraftnät att utredningen inte ger skäl att anta att ledningsområdet utgör en särskilt viktig fågellokal eller att området ligger inom något

koncentrerat höst- eller vårstråk. Risken för att fåglar och deras livsmiljö skadas får betraktas som begränsad. Även om påflygningar inte kan uteslutas är risken för kollision inte av sådan omfattning att det föreligger en beaktansvärd risk för skada på arter på så sätt som anges i artskyddsförordningen. För att ändå minimera risken för negativ påverkan kommer följande skyddsåtgärder att vidtas. Ledningsstolparna kommer att utformas så att risken för strömgenomföring för fåglar som sätter sig på stolparna är minimal/obefintlig. Isolatorernas längd, d.v.s. avståndet mellan stolpe och ledning, är cirka 4 meter, vilket gör att fåglar som sätter sig på stolparna inte löper risk att utsättas för strömgenomgång. Avståndet mellan faserna kommer att vara cirka 9 meter horisontellt, vilket gör att fåglar inte riskerar att kortsluta ledningarna med vingarna utbredda. Om rovfågelbon påträffas i ledningssträckningen kommer detta omedelbart att anmälas till länsstyrelsen. Samtliga fågelbon kommer visas hänsyn på ett sådant sätt att misslyckade häckningar minimeras. Sly och avbaningsmassor kommer inte att lämnas kvar på sådant sätt att det försvårar för fåglar att häcka i området.

Jord- och skogsbruk

Där ledningen parallellförläggs med Trafikverkets ledning kommer ledningsgatan att breddas cirka 10 meter. Där ledningen går genom obruten mark krävs en ledningsgata på 44 meter. Totalt kommer 14 ha skogsmark att tas i anspråk. Där ledningen går genom jordbruksmark begränsas intrånget till stolplägena. Stolparna kommer i största möjligaste mån att anpassas till jordbruksmarkens förutsättningar.

Förorenade områden

Stationen i Lindbacka finns medtagen i länsstyrelsens förteckning över områden där det kan finnas markföroreningar. Det finns även en före detta bergtäkt i Hallsbergs kommun där det visats finnas arsenik i sediment och ytvatten. Kommunen har framfört att föroreningarna måste beaktas vid framtida arbeten i området.

Infrastruktur

Ledningen kommer att korsa E18, E20 och väg 629 samt Västra stambanan, som alla utgör riksintresse för kommunikationer. Ledningen kommer även att korsa hindersfrihetszonen kring Örebro flygplats som utgör riksintresse för flygplats. Utöver detta berörs flertalet vägar samt ledningar för vatten och avlopp, el och kommunikationsnät.

Som skyddsåtgärder nämns att samråd har hållits med ledningsägare och väghållare som berörs och en fortsatt dialog kommer att hållas. Om skador förorsakas på befintlig infrastruktur kommer Svenska kraftnät att åtgärda dessa.

Närboende och magnetfält

En beräkning av magnetfält från planerad ledning och Trafikverkets parallellgående ledning finns bifogad ansökan. Det framgår att tre bostäder kommer att ligga inom 80 meter från ledningen, varav den närmaste 73 meter från ledningen. För att undvika påverkan på människors hälsa kommer Svenska kraftnät att bygga med s.k. kompaktstolpar i anslutning till dessa bostadshus. Kompaktstolpar minskar magnetfälten genom att faserna placeras i en triangel, vilket gör att magnetfälten tar ut varandra.



Åtgärden innebär att ingen kommer att utsättas för mer än 0,4 mikrotlesa i anslutning till kraftledningen.

Sträckningsjusteringar

Den första justeringen gjordes eftersom avståndet mellan ytterfasen på ledningen och ladugården på fastigheten Skyberga 1:9 blir 10-12 meter, d.v.s. relativt nära elsäkerhetsavståndet på 10 meter. Svenska kraftnät har därför justerat ledningen cirka 50 meter, från den östra sidan om Trafikverkets ledning till den västra, på en sträcka om cirka 900 meter. För att justera ledningen behöver ledningen korsas Trafikverkets ledning vid två platser, vilket medför fler vinkelstolpar.

Den ovannämnda sträckningen justerades sedan ytterligare, på grund av tekniska aspekter. Den förlängda justeringen har en sträckning om cirka 600 meter och kommer att påverka fastigheten Vreta 1:12.

Den tredje justeringen gjordes på grund av tekniska aspekter, då Svenska kraftnät bedömer att antalet korsningar med Trafikverkets ledning bör minimeras. Ledningen justeras på en sträcka om 1,5 km. Den nya ledningen byggs med lägre stolpar och bedöms därmed exponeras mindre mot omgivande landskap.

Yttranden

Ansökan har skickats på remiss till Elsäkerhetsverket, Folkhälsomyndigheten/Socialstyrelsen, Försvarmakten, Försvarets materielverk, Jordbruksverket, Kemikalieinspektionen, Luftfartsverket, Riksantikvarieämbetet, Sjöfartsverket, Skogsstyrelsen, Strålsäkerhetsmyndigheten, Sveriges geotekniska institut (SGI), Sveriges geologiska undersökning (SGU), Trafikverket, Länsstyrelsen i Örebro län, Hallsbergs kommun, Kumla kommun, Lekebergs kommun, Örebro kommun, E.ON Elnät Sverige AB, TeliaSonera Skanova Access AB, Vattenfall Eldistribution AB, Lantbrukarnas riksförbund, Örebro läns flygplats, Sveriges ornitologiska förening, Närkes ornitologiska förening (NOF), Örebro segelflygklubb samt ägare och innehavare av särskild rätt till de fastigheter som berörs av ledningen. Försvarets radioanstalt har informerats om ansökan.

Miljökonsekvensbeskrivningen har tillsammans med ansökan kungjorts i Nerikes Allehanda/Bergslagsposten samt Post- och Inrikes Tidningar.

Elsäkerhetsverket har framfört följande. Enligt kraven i 13 § starkströmsförordningen (2009:22) får en luftledning för starkström som byggs inom ett område invid en flygplats aldrig placeras närmare än 4000 meter från den referenspunkt som har bestämts för en flygplats, av den som har inrättat flygplatsen. Ledningens sträckning parallellt med Örebro flygplats, på ett avstånd om 1500 meter, är därför i konflikt med kraven i starkströmsförordningen

Enligt 20 § andra stycket i starkströmsförordningen får Transportstyrelsen meddela föreskrifter om luftledningar eller i enskilt fall besluta om undantag från 13 § andra stycket. I Transportstyrelsens föreskrifter om luftledningar för starkström vid flygplatser,

TSFS 2011:73, 3 § hänvisas till avståndskravet i 13 § starkströmsförordningen, med villkoret att en luftledning för starkström får placeras närmare än 4000 meter från en flygplats referenspunkt, under förutsättning att luftledningen inte genomtränger flygplatsens hinderbegränsade ytor eller orsakar störningar på anläggningar och utrustning som används för kommunikation, navigering eller övervakning. I föreskriftens 4 § fastställs att den som planerar att anlägga en luftledning för starkström närmare än 4000 meter från en flygplats referenspunkt ska inhämta flygplatsens bedömning, vid fråga om förutsättningarna enligt 3 § föreligger.

Försvarsmakten har framfört följande. Vid den norra sträckningen i Örebro kommun finns Villingsbergs skjutfält och kringområdet används för övning av målflyg. Området är ett intresse för totalförsvarets militära del, enligt 3 kap. 9 § andra stycket miljöbalken. Området har en omgivningspåverkan, dels i form av buller, dels i form av krav på hinderfrihet. Föreslagen sträckning är belägen inom detta område. Då sträckningen berör en liten bit av det östra övningsområdet och den nya ledningen ersätter en befintlig ledning, kan Försvarsmakten acceptera den planerade ledningen.

Jordbruksverket har framfört följande. Delar av ledningsdragningen går över jordbruksmark och Jordbruksverket ser positivt på att man i det nya förslaget har placerat ledningen med större avstånd till befintliga stallbyggnader på berörda lantbruk. Det är viktigt att ledningsdragningen planeras med hänsyn till pågående näringsverksamhet i området och att en dialog förs med berörda företag så att deras verksamhet inte påverkas negativt av den nya ledningen.

Kemikalieinspektionen har i huvudsak framfört följande. Enligt reglerna i Reachförordningen är användning av kreosotbehandlat trä i fundament tillåten. Myndigheten kan inte specifikt yttra sig om hälso- och miljörisker vid den aktuella användningen. Det går inte att utesluta att det finns risk för att grundvattnet kontamineras om kreosotbehandlat virke används i direktkontakt med jord under markytan. Från ett lokalt ekotoxikologiskt perspektiv kan betong vara ett bättre alternativ än kreosot. Det är dock beroende av innehållet av sexvärt krom i betongen.

Luftfartsverket har framfört följande. Myndigheten har inget att erinra mot ledningen. Ledningen går mycket nära Örebro flygplats och på flygplatsen finns CNS-utrustning ägd av flygplatsen, som kan påverkas av ledningen. Därför ska remiss skickas till CNS-ansvarig person på flygplatsen för bedömning av eventuell påverkan på flygplatsens CNS-utrustning. LFV är inte sakägare för denna utrustning, utan det är flygplatsen.

SGI har framfört följande. SGI förutsätter att val och projektering av fundament, grundläggningar, framdragning av tillfartsvägar för ledningsgatan och övriga anläggningar i mark görs i samråd med geotekniker, senast i samband med detaljprojektering. Borttagning av vegetationen i ledningsgata i eller ovanför sluttande terräng kan påverka områdets stabilitet och dylika åtgärder bör därför riskbedömas av en geotekniker. För fundament i anslutning till sjöar och vattendrag, t.ex. Svartån och Täljeån, bör förutsättningar för skred, erosion och eventuella skyddsåtgärder för detta utredas och dessa kan vara tillståndspliktiga.



I underlaget ges beskrivningar av förutsättningar, konsekvenser och åtgärder avseende påverkan på yt- och grundvatten. SGI bedömer att beskrivningarna i underlaget är tillräckliga i detta skede.

SGI noterar att kreosotimpregnerade slipers kommer att användas som fundament i normalfallet, men inte i närheten av vattenskyddsområden eller dricksvattenbrunnar. SGI förutsätter att de kreosotimpregnerade fundamenten inte placeras i direkt anslutning till grundvatten eftersom det då finns risk för ökad spridning av kreosotkomponenter.

Strålsäkerhetsmyndigheten har framfört följande. Den elektromagnetiska strålmiljön påverkas i närområdet kring kraftledningar och transformatorstationer. Det är viktigt att detta beaktas och att "Myndigheternas försiktighetsprincip om lågfrekventa elektriska och magnetiska fält" från 1996 tillämpas vid planeringen av den nya 420 kV-ledningen, samt medföljande infrastruktur.

Länsstyrelsen i Örebro län har framfört i huvudsak följande.

Kulturmiljö

Ansökan innehåller en i vissa avseenden ambitiös och välgjord arkeologisk förstudie/kulturmiljöanalys. Länsstyrelsen anser dock att denna förstudie inte har sådana kvaliteter att den kan godkännas som en arkeologisk utredning enligt 2 kap. 11 § KML. Länsstyrelsen understryker att en arkeologisk utredning enligt KML ska beslutas av länsstyrelsen och genomföras utifrån de förutsättningar för uppdraget som länsstyrelsen anger. Det är dessutom länsstyrelsen som beslutar om vilken undersökare som ska utföra den arkeologiska utredningen.

Ledningen strider inte mot gällande planer eller andra bestämmelser med avseende på de intressen länsstyrelsen företräder.

Länsstyrelsen bedömer att det ur kulturmiljösynpunkt inte finns några problem med den föreslagna ledningssträckningen genom riksintresseområdet Hardemo. Den nya ledningen kommer i aktuellt avsnitt att gå i samma sträckning som den ledning som ersätts. Ledningen är dessutom belägen i östra kanten av riksintresseområdet, vars kärnvärden inte berörs av ledningen.

Fågellivet

I ledningens närområde finns två större stråk som fåglar rör sig inom: ett stråk för sträckande fåglar går väster om ledningen, från Hasseltorp/Vretstorp och vidare till Lanna, Tysslingen och vidare åt nordost, och det andra stråket går mellan Örebro och Kumla och vidare till sjöarna Kvismaren och Hjälmaran. De lokala rörelserna av rastande, födosökande och övervintrande fåglarna är störst i området mellan Kvismaren och Hjälmaran.

Ledningen kommer att leda till en ökad barriäreffekt för fåglar och risken för kollisioner och att fåglar dödas ökar. Vissa skyddsåtgärder behöver därför vidtas, särskilt med tanke på det viktiga fågelområdet Kvismaren, som är skyddat som naturreservat, Natura 2000-

område och Ramsarområde. Länsstyrelsen bedömer att ledningen kommer att störa fågellivet i mycket liten grad under förutsättning att följande skyddsåtgärder vidtas, som även bör sättas som villkor i beslutet:

- Nya ledningsstolpar och annan teknisk utrustning måste konstrueras för att utesluta eller minimera möjligheten att fåglar dödas genom strömgenomgång
- För att minska kollisionsrisken bör fåglarna varslas för faran. Ledningen kan t.ex. synliggöras med en roterande varselsnurra, för att uppmärksamma fåglarna för hindret och därmed väja för ledningen i god tid

Länsstyrelsen anser att utredningen som Svenska kraftnät redovisat gällande fågellivet är tillräcklig för att bedöma påverkan och konsekvenser.

Skyddade och rödlistade arter

Det finns enligt länsstyrelsen brister i Svenska kraftnäts inventering av rödlistade och fridlysta arter. De baserar artuppgifterna på fynd som rapporterats in i Artportalen och på kända äldre planeringsunderlag, så som inventeringen av ängs- och betesmarker. Att det inte finns några fynd i Artportalen kan bero på att ingen inventerare besökt platsen. Dessa planeringsunderlag borde ha utgjort en grund för vidare artspecifika inventeringar och områdesinventeringar (t.ex. av kända ängs- och betesmarker och våtmarker).

Länsstyrelsen anser att utredningen inte är tillräcklig för att kunna bedöma påverkan och konsekvenser på arter så som åkergroda, större vattensalamander, backsippa, lummer, renlavar och orkidéer. Länsstyrelsen kan, i egenskap av tillsynsmyndighet för artskyddet, därför inte säga om verksamheten kommer att kräva artskyddsdispens enligt 14 och 15 §§ artskyddsförordningen (2007:845) gällande dessa arter/artgrupper.

Länsstyrelsen bedömer dock att ledningen inte kommer att påverka fridlysta och rödlistade arter om följande inventeringar genomförs och om följande skyddsåtgärder vidtas:

Grod- och kräldjur

Land- och vattenmiljöer och lämpliga sådana miljöer för grod- och kräldjur behöver inventeras inom ledningsområdet. Fokuset ska vara att hitta lokaler för arterna åkergroda och större vattensalamander. Land- och vattenmiljöerna ska markeras ut och inom dessa behöver följande skyddsåtgärder vidtas:

- Småvatten och vattendrag som hyser fridlysta grod- och kräldjur eller som utgör en lämplig livsmiljö får inte dräneras eller på annat sätt skadas i byggskedet. Inga stolpar, körvägar eller upplag får anläggas i eller i nära anslutning till dessa miljöer.

- Runt småvatten och vattendrag ska lämpliga landmiljöer för grod- och kräldjur bevaras eller skapas. Vattenmiljöerna ska vara solbelysta och omges av en skyddszon av lövträd och buskar, stor mängd död ved och sten.
- I nära anslutning till lokaler för större vattensalamander och åkergroda ska avverkning och byggskede pågå under fortplantningsperioden när arterna är i vattenmiljöerna, för att undvika att åtgärden ska omfattas av förbuden i 4 § artskyddsförordningen.

Backsippa, lummer och orkidéer

- Tänkta områden för stolpplaceringar, körvägar och upplagsplatser ska inventeras avseende dessa arter/artgrupper. Om växtplatserna inte kan undvikas ska artskyddsdispens sökas hos länsstyrelsen i god tid innan byggskedet påbörjas.

Utter och flodpärlmussla

- Skyddande vegetation, buskar och träd ska bevaras utmed Svartån.
- Körskador ska undvikas nära vattendraget för att undvika grumling.

Länsstyrelsen instämmer i Svenska kraftnäts bedömning vad gäller den planerade ledningens påverkan på utter, flodpärlmussla och fladdermöss, under förutsättning att vissa skyddsåtgärder vidtas vid Svartån.

Länsstyrelsen känner inte till att några andra arter än de redovisade berörs.

Ängs- och betesmarker

De utpekade ängs- och betesmarkerna behöver inventeras gällande rödlistade och fridlysta arter samt generellt biotopskyddade miljöer (så som odlingsrösen, stenmurar etc.) om stolpar, körvägar och upplagsplatser behövs inom dessa områden. Växtplatser för rödlistade och fridlysta arter och generellt skyddade biotoper ska så långt som möjligt undvikas. Om fridlysta arter och generellt skyddade biotoper inte kan undvikas ska artskyddsdispens och biotopskyddsdispens sökas hos länsstyrelsen i god tid innan byggskedet påbörjas.

Hallsbergs kommun har framfört i huvudsak följande. Kommunen har inget att erinra mot att nätkoncession meddelas. Endast en begränsad del av kommunen berörs av ledningen, cirka 1 km i skogsmark. I kommunens översiktsplan är området för den nya stationen Östansjö utpekad som planerad teknisk anläggning. Området omfattas inte av någon detaljplan eller områdesbestämmelser.

Kumla kommun har framfört i huvudsak följande. Kommunen har inget att invända mot ledningen. Kommunen har tidigare framfört att området är avsatt för natur, friluftsliv och skogsbruk i kommunens översiktsplan och att ledningen inte strider mot denna.



Skyddsåtgärderna som tas för fågellivets skull är bra och de håller med NOF om att påverkan på fågellivet bör betraktas som mycket liten.

Lekebergs kommun har framfört i huvudsak följande. Kommunen har inget att invända mot ansökan, utan tycker att det är bra att ledningen huvudsakligen förläggs i befintlig ledningsgata. I MKB:n har tillräcklig hänsyn tagits till både natur- och kulturmiljövärden.

Ledningen korsar ett skogsområde i kommunens östligaste delar. De höga kända naturvärdena i anslutning till ledningssträckningen är en sumpskog och en naturbetesmark. Naturbetesmarken Kräcklinge-Sörby inventerades 2003 och då hittades hävdgynnad flora och en fågelfauna typisk för lite öppnare landskap, som stare och gulsparv. Förutsatt att de skyddsåtgärder som föreslås i kompletteringen till MKB:n vidtas för att skydda höga naturvärden och hotade djur och växter finns inget att tillägga.

Örebro kommun har framfört följande. Kommunen tillstyrker föreslagen sträckning. Kommunen har tidigare framfört att man önskar att den nya ledningen byggs ihop med en befintlig mindre parallell ledning och att de nya stolparna placeras i anslutning till befintliga stolpar.

TeliaSonera Skanova Access AB har framfört följande. Bolaget har inte några synpunkter, men påminner om att för ledningar ingående i s.k. direktjordat nät, bl.a. 400 kV, vill bolaget ha information om jordfelsströmmar. Potentialmätningar ska vidtas i god tid, så att telenätet kan skyddas mot farliga spänningar.

Ellevio AB (f.d. Fortum Distribution AB) har framfört följande. Bolaget har en nätstation i Lindbacka, som normalt matas via 400 kV, medan 220 kV-anslutningen utgör en reserv. Byggandet av den föreslagna ledningen förutsätter åtgärder i Lindbacka station. Ellevio har inget att erinra mot att koncession beviljas, men förutsätter att en skriftlig överenskommelse träffas mellan Ellevio och Svenska kraftnät innan några arbeten påbörjas.

Vattenfall Eldistribution AB har framfört i huvudsak följande. I ett samrådsyttrande har bolaget informerat om sina planer för ledningsbyggnation och raseringar inom området kring Östansjö. Vattenfall Eldistribution AB förutsätter att Svenska kraftnät även kommer att ta hänsyn till de ledningar som inte ännu byggts.

NOF har framfört följande. NOF har inga indikationer på att de berörda områdena är särskilt viktiga ur fågelskyddssynpunkt. Föreningens bedömning är att den planerade dragningen kommer att störa fågellivet i mycket liten grad. Vissa fåglar som törnskator kan t.o.m. gynnas av bredare ledningsgator i skogsmiljö. NOF förutsätter att angivna åtgärder i MKB:n följs.

Johann Persson, ägare till fastigheten Ulvgryt 1:9, har framfört följande. Han anser att ledningen ska flyttas ut från skogen vid hans fastighet, så att den går över åkermarken istället. Han vill inte att ledningen ska gå genom hans skog. Han vill inte ha stolpar med en höjd om 20-30 meter, utan att stolparna ska vara så låga som det är tekniskt möjligt.

Per-Olof Axelsson, ägare till fastigheten Skyberga 1:9, har framfört följande. Befintlig sträckning går alldeles för nära gårdscenrat på fastigheten och han önskar därför att sträckningen flyttas 30-50 meter väster om den nuvarande dragningen förbi gårdscenrat.

Åke och Henrietta Nilsson, ägare till fastigheten Stora Ulvgryt 1:7, har framfört följande. De önskar bli kontaktade i god tid för att planera sträckningen och var stolparna ska placeras. Det är viktigt, då jordbruksredskap är breda och stolparna kommer att finnas under lång tid framöver. De vill inte att marken beträds utan att bli kontaktade i förväg.

De önskar också medverka i planeringen av körning i fält, för att få så lite skador på marken som möjligt. De har tidigare råkat ut för att få djupa spår över ett fält och vill inte att detta upprepas. Det är mycket viktigt att dräneringen inte skadas vid stolpuppförandet. De vill också få information om hur ledningen dras och var stolparna placeras på ett fält söder om gamla E18, Lilla Ulvgryt, som de arrenderar av Örebro kommun.

Myndigheten för samhällsskydd och beredskap, Folkhälsomyndigheten, SGU, Trafikverket, Post- och telestyrelsen, Försvarets materielverk, Skogsstyrelsen och E.ON Energidistribution AB har inte haft något att invända mot ansökan. *Naturvårdsverket, Riksantikvarieämbetet och Sjöfartsverket* har avstått från att lämna synpunkter. Övriga remissinstanser har inte svarat på remissen.

Sökandens bemötande av yttranden

Svenska kraftnät har fått tillfälle att bemöta de yttranden som har kommit in och har i huvudsak framfört följande.

I samrådet har Örebro läns flygplats redovisat att de utfört en utredning om högspänningsledningens eventuella påverkan på instrumentledningssystem och andra säkerhetsfunktioner, som är vitala för flygplatsens verksamhet och drift. Flygplatsen har angett att de inte har något att invända mot ledningen om den placeras enligt förslaget, i den befintliga ledningsgatan. Svenska kraftnät kommer att söka drifttillstånd innan ledningen tas i drift. VD för Örebro flygplats har per mail bekräftat att de inte har något att invända mot föreslagen placering. Svenska kraftnät har varit i kontakt med Elsäkerhetsverket, som har bekräftat att detta mail accepteras som styrkt medgivande. Till ansökan om drifttillstånd kommer detta medgivande bifogas.

När det gäller SGI:s generella synpunkter kan nämnas att Svenska kraftnät har genomfört en detaljprojektering av fundament, grundläggningar, framdragning av tillfartsvägar för ledningsgatan och övriga anläggningar i mark i samråd med en geotekniker och hydrogeolog. Geoteknikern har rekommenderat temporära schakter vid vissa stolpplatser, något som Svenska kraftnät kommer att ta hänsyn till.

Svenska kraftnät anser mot bakgrund av de studier som gjorts att användningen av betong- och stålbalkar ur ett hållbarhets- och livscykelperspektiv ofta leder till större miljöpåverkan än kreosotimpregnerade träslipers. SGI:s yttranden får förstås som att de

inte har några invändningar mot att kreosotimpregnerade träslipers i normalfallet används i fundament.

I vissa områden eller för vissa fundament kan det finnas skäl att inte använda kreosotimpregnerade fundament, t.ex. p.g.a. särskilda grundvattenförhållanden. Svenska kraftnät har därför som en försiktighetsåtgärd åtagit sig att inte använda kreosotimpregnerade jordfundament inom 50 meter från dricksvattenbrunnar och andra skyddsvärda vattenkällor. Detta innefattar de skyddsvärda grundvattenområden som omnämns i MKB:n. Svenska kraftnät har även i januari 2016 beslutat att inte använda träslipers vid grundläggning av A-stolpar i 400 kV-stamnätet. Vid uppförande av den aktuella ledningen kommer detta beslut att tillämpas.

Svenska kraftnät anser det inte miljömässigt motiverat att generellt undvika kreosotimpregnerade fundament direkt i anslutning till grundvatten. De hänvisar till en utredning och rapport, där det sammanfattningsvis framförs att "Vad gäller grundvatten uppfylls Livsmedelsverkets krav på PAH:er i dricksvatten enligt beräkningarna redan i anslutning till fundamenten."

Svenska kraftnät har gjort en arkeologisk inventering, som vid behov kan ligga till grund för kompletterande utredningar av t.ex. stolpplatser, tillfälliga arbetsvägar i ledningsgata och skogsavverkning. I detaljprojekteringen ska stolpar och vägar placeras så att skyddsvärda arkeologiska objekt påverkas i så liten utsträckning som möjligt. Länsstyrelsen kommer att kontaktas för beslut om arkeologisk utredning steg 1 fältinventering enligt 2 kap. 11 § KML. Utifrån den inventeringen kan länsstyrelsen fatta beslut om eventuella utökade arkeologiska utredningar.

Vad avser länsstyrelsens i Örebro län synpunkter avseende fågellivet anser Svenska kraftnät att de skyddsåtgärder som tidigare redovisats är tillräckliga, bl.a. kommer planerade ledningsstolpar utformas så att risken för strömgenomföring för fåglar som sätter sig på stolparna är minimal/obefintlig.

Svenska kraftnät kommer att följa sin magnetfältspolicy. Vid planering av nya ledningar är policyn att magnetfältsnivån inte ska överstiga 0,4 mikrottesla där människor varaktigt vistas.

Örebro kommun har framfört önskemål om att den nya ledningen byggs ihop med befintlig ledning och att de nya stolparna placeras i anslutning till befintliga stolpar. Svenska kraftnät anser att det är olämpligt att sambygga ledningen med en annan ledning, eftersom det innebär att båda ledningarna måste tas ur drift vid underhåll eller felavhjälpning. Sambyggnad kan också leda till induktion av skadlig karaktär för ledningen eller dess skyddssystem. Spänning och ström i Svenska kraftnäts ledning kommer med stor sannolikhet att påverka Trafikverkets ledning. Även Trafikverkets ledning kan medföra problem. Mot denna bakgrund och med hänsyn till driftsäkerheten i stamnätet är sambyggnad därför inte acceptabel.

De åtgärder som behövs i Lindbacka görs i samband med ett annat av Svenska kraftnäts projekt, Karlslund. Dessa åtgärder slutförs innan projektet Lindbacka – Östansjö påbörjas. Några ytterligare åtgärder förutses inte och om sådana skulle visa sig vara nödvändiga så görs de efter överenskommelse med Ellevio AB. Svenska kraftnät kommer att ta hänsyn till de två ledningarna som Vattenfall Eldistribution AB ska bygga.

Svenska kraftnät har förklarat sträckningen ytterligare för ägaren till fastigheten Ulvgryt 1:9, som har accepterat förordad sträckning. Svenska kraftnät kommer att kontakta ägarna till fastigheten Stora Ulvgryt 1:7 i förväg i samband med projekteringen och byggnation av ledningen.

Svenska kraftnät har, efter dialog med ägaren till fastigheten Skyberga 1:9, valt att justera sträckningen med cirka 50 meter, från den östra sidan av Trafikverkets ledning till den västra sidan, på en längd om cirka 900 meter. Anledningen till justeringen är att avståndet mellan ledningens ytterfas och ladugården på fastigheten är nära gränsen för elsäkerhetsavståndet på 10 meter. Svenska kraftnät har dock efter detta gjort bedömningen att en ytterligare justering behövs, ur teknisk synpunkt. Den förlängda justeringen är cirka 600 meter och påverkar fastigheten Vreta 1:12. Ägarna till berörda fastigheter har accepterat justeringen.

Svenska kraftnäts komplettering angående skyddade och rödlistade arter samt fågellivet

I samråd med länsstyrelsen angavs tre inventeringar som skulle genomföras längs sträckan: Inventering av lämpliga grod- och kräldjursmiljöer (med fokus på arterna åkergroda och större vattensalamander), inventering av backsippa, orkidéer och lummer samt inventering av rödlistade och fridlysta arter i utpekade ängs- och betesmarker där det även ingick att märka ut generellt biotopskyddade miljöer.

Totalt identifierades åtta vattenmiljöer som bedömdes vara måttligt till mycket lämpliga för grod- och kräldjur. Större vattensalamander påträffades i tre av dessa lokaler. Inga åkergrodor observerades under inventeringen. Utöver vattenmiljöerna märktes fem stenvägar och stenrösen med närhet till vatten ut som potentiella övervintringslokaler för grod- och kräldjur. Inga lämpliga lokaler påträffades där stolpplatser är planerade. Inga fynd av backsippa eller rödlistade arter gjordes längs ledningssträckan eller i de inventerade ängs- och betesmarkerna som inte heller innehöll några generellt biotopskyddade miljöer. I den **befintliga** kraftledningsgatan påträffades två växtplatser för revlumner och många fynd gjordes av de tre orkidéarterna nattviol, grönvit nattviol och Jungfru Marie nycklar runt om i inventeringsområdet. Några av orkidéernas växtplatser låg vid planerade stolpplaceringar. Med de tre påträffade arternas allmänna förekomst i området i beaktning bedöms dock placeringen av ledningsstolparnas negativa effekt på lokala populationer som mycket liten. Vid fyra av de planerade vägarna längs ledningssträckan observerades naturvårdsintressanta arter. Två av vägarna bedöms inte påverka arternas bevarandestatus negativt om de byggs men de andra två vägarna bör ersättas med andra alternativ. Där den ena vägen är planerad växer rikligt med orkidén grönvit nattviol och alldeles intill där den andra är tänkt att gå

ligger en göl med större vattensalamander där arten sannolikt reproducerar sig. För att inte riskera att förändra eller påverka miljön negativt bör det inte byggas någon ny väg där. Två andra lokaler med större vattensalamander som identifierades under inventeringen ligger inte i närheten av någon stolpplacering eller planerad väg. Eftersom lokalerna ligger i, eller i anslutning till, den planerade ledningssträckan går det inte att utesluta att lokalernas kvalitéer kan påverkas eller förändras vid byggandet av ledningen. Den mindre vattensalamandern kan i högre grad än sin större släkting utnyttja tillfälliga vattensamlingar för reproduktion. Det bedöms därför vara låg risk att byggandet av ledningen bidrar till en minskning av lämpliga livsmiljöer för arten i området. Övriga grod- och kräldjur som observerades under inventeringen, vanlig groda och vanlig snok, är arter som förekommer allmänt i större delen av landet och utifrån de fynd som gjordes av arterna bedöms inte byggandet av ledningen ha någon negativ påverkan på deras bevarandestatus på lokal, regional eller nationell nivå.

Ingen påverkan på utter eller flodpärlmussla bedöms uppstå då Svartåns vattenområde inte påverkas av utbyggnaden. Detta gäller även för vattensalamander och åkergroda. För dessa två arter är det viktigt att en allmän hänsyn tas angående att träd- och buskzoner vid vattendrag inte röjs mer än nödvändigt, samt att småvatten inte permanent dräneras. Om detta följs kommer inte arternas livskraft att påverkas negativt.

För grön sköldmossa, som inte noterats direkt i kraftledningsstråket, bedöms inte borttagandet av enstaka träd i ängs- och hagmarksområdet långsiktigt påverka arten.

Under byggnationen av kraftledningen finns risk att enstaka individer av orkidéer kommer att påverkas. Med de tre påträffade arternas allmänna förekomst i området i beaktning bedöms dock effekten på lokala populationer som mycket liten.

Sammantaget bedöms inte anläggandet av kraftledningen medföra några permanenta skador för arter skyddade av artskyddsförordningen eller rödlistade arter och det bedöms inte heller i övrigt föreligga någon beaktansvärd risk för skada på skyddade arter på sätt som anges i artskyddsförordningen.

För att minimera risken för negativ påverkan på enstaka individer eller livsmiljöer kommer Svenska kraftnät att vidta följande skyddsåtgärder.

- Vid identifierade vattenmiljöer för grod- och kräldjur sparas så mycket vegetation som är drifttekniskt möjligt utmed en 20 meter bred bård vid avverkning och skötsel av skogsgatan.
- Småvatten kommer i möjligaste mån undvika att dräneras, ingen permanent dränering bedöms bli aktuell.
- De identifierade lämpliga grod- och kräldjurslokalerna samt potentiella övervintringslokaler kommer att markeras i kartor så att hänsyn ska kunna tas till dessa lokaler under byggnation och underhållsarbete. Inför byggnationen

kommer lokalerna även att märkas ut i fält för att skyddas från eventuell påverkan av arbetsfordon och liknande.

- I de områden där orkideer har observerats under inventeringen kommer arbetsområden kring stolpplatser och bredd på arbetsväg att begränsas. Inga upplag kommer vara tillåtna i dessa områden.
- Lokalisering och utformning av arbetsvägar till och i ledningsgatan kommer att beslutas efter dialog med länsstyrelsen och fastighetsägare.

Bedömning av påverkan på skyddade arter och om frågan om förbuden i artskyddsförordningen aktualiseras vid en viss placering av stolpar, vägar och upplag görs ånyo i samband med val av slutlig placering. I förekommande fall för Svenska kraftnät en dialog med länsstyrelsen i dessa frågor. Om en viss placering strider mot förbuden får dispens sökas i det fallet.

Med anledning av länsstyrelsens yttrande gällande fågellivet bör påpekas att Svenska kraftnät är positiv till att montera fågelavvisare där sådana bedöms motiverade. Behov och eventuell placering av fågelavvisare på denna ledning kommer att utredas och bestämmas i dialog med länsstyrelsen.

Såvitt avser häckningsperioder, konstateras följande. Enligt bifogad tabell angående häckningsperioder för fåglar med häckningskriterier i området framgår att aktuella perioder sträcker sig från början på mars till mitten på september.

Utredningen ger inte skäl för att anta att ledningsområdet utgör en särskilt viktig fågellokal. Det bör noteras att det av länsstyrelsen nämnda fågelområdet Kvismaren ligger på ett avstånd om cirka 16 km. Risken för att häckande fåglar störs och deras livsmiljö skadas med anledning av ledningen får betraktas som begränsad. Ledningens sträckning följer i huvudsak en befintlig kraftledning i ett landskap dominerat av jordbruk, vilket medför begränsat behov av avverkning och att ledningen inte bidrar till att ytterligare fragmentera landskapet. Bedömningen är att ledningens effekter på de häckande fåglarna kommer att vara mycket små, även i ett lokalt perspektiv.

Svenska kraftnät vill vidare erinra om att såväl Länsstyrelsen i Örebro län som NOF i yttrande har bedömt att den planerade kraftledningen, med föreslagna skyddsåtgärder och åtaganden, kommer att störa fågellivet i en mycket liten grad. Med hänsyn till ovanstående anser Svenska kraftnät att det i detta ärende inte är motiverat med tidsavgränsade skyddsåtgärder avseende fågellivet.

För det fall Ei trots ovanstående skulle göra en annan bedömning av påverkan på häckande fåglar och deras bevarandestatus skulle avverkning inför byggskedet kunna begränsas under den huvudsakliga häckningsperioden maj till och med augusti.

Ei:s egen utredning

Större vattensalamander behöver både land- och vattenmiljöer för att överleva och förekommer ofta i småvattenlandskap. Småvattenlandskap är mosaikartade landskap med ängs- och hagmarker, lövrik skog med död ved eller block i markskiktet och innehåller god tillgång till kräft- och fiskfria småvatten. Arten fortplantar sig i vattnet och ägg och larver utvecklas där. En vuxen salamander lever dock större delen av sitt liv på land. Salamandern är aktiv under natten och gömmer sig bland löv, under rötter, i stubbar och död ved, under stenar och i håligheter i marken. Småvatten som lämpar sig för reproduktion är permanenta vattensamlingar, som exempelvis gårds-, kreaturs- och branddammar, grusgropar, lertäkter, naturliga kärr, hållar, av landhöjningen avsnörda vikar samt skogstjärnar. Det är ovanligt att vatten med mindre än 10 meters diameter utnyttjas och minimidjupet understiger sällan 0,5 meter. De flesta salamandrar håller sig inom 10 - 100 meter från fortplantningsområdet. Större vattensalamander har varit rödlistad som nära hotad, men anses nu generellt som livskraftig. Artdatabanken medger dock en viss osäkerhet kring artens status eftersom en minskning av populationen pågår eller förväntas ske.

Bestämmelser som ligger till grund för beslutet

Ellagen (1997:857)

En elektrisk starkströmsledning får inte byggas eller användas utan tillstånd (nätkoncession) (2 kap. 1 §).

En nätkoncession ska avse en ledning med i huvudsak bestämd sträckning (nätkoncession för linje) eller ett ledningsnät inom ett visst område (nätkoncession för område) (2 kap. 2 § första stycket).

Nätkoncession får meddelas endast om anläggningen är lämplig från allmän synpunkt (2 kap. 6 §).

En nätkoncession för linje får inte strida mot en detaljplan eller områdesbestämmelser (2 kap. 8 §).

Vid prövning av frågor om meddelande av nätkoncession för linje ska bestämmelserna i 2-4 kap. och 5 kap. 3 § miljöbalken tillämpas. En miljökonsekvensbeskrivning ska ingå i en ansökan om nätkoncession för linje. För förfarandet, kraven på miljökonsekvensbeskrivningen samt planer och planerings-underlag gäller 6 kap. miljöbalken. (2 kap. 8 a §)

Nätkoncession får beviljas endast den som från allmän synpunkt är lämplig att utöva nätverksamhet (2 kap. 10 § första stycket).

En nätkoncession ska förenas med de villkor som behövs för att skydda allmänna intressen och enskild rätt samt med de villkor för anläggningens utförande och nyttjande som behövs av säkerhetsskäl eller för att i övrigt skydda människors hälsa och miljön

mot skador och olägenheter och främja en långsiktigt god hushållning med mark och vatten och andra resurser eller som av annat skäl behövs från allmän synpunkt. (2 kap. 11 §)

En nätkoncession gäller tills vidare. En nätkoncession för linje får dock begränsas att gälla för en viss tid, om sökanden begär det eller om det annars finns särskilda skäl. Giltighetstiden får i ett sådant fall vara som längst femton år. (2 kap. 13 §)

En nätkoncession för linje som gäller tills vidare får omprövas i fråga om ledningens sträckning, tillåten spänning och villkor. En omprövning får göras först 40 år efter det att nätkoncessionen meddelades. (2 kap. 15 b §)

Miljöbalken

Allmänna hänsynsregler

När frågor prövas om tillåtlighet, tillstånd, godkännande och dispens och när sådana villkor prövas som inte avser ersättning samt vid tillsyn enligt denna balk är alla som bedriver eller avser att bedriva en verksamhet eller vidta en åtgärd skyldig att visa att de förpliktelser som följer av detta kapitel iakttas (2 kap. 1 § första stycket).

Alla som bedriver eller avser att bedriva en verksamhet eller vidta en åtgärd ska skaffa sig den kunskap som behövs med hänsyn till verksamhetens eller åtgärdens art och omfattning för att skydda människors hälsa och miljön mot skada eller olägenhet (2 kap. 2 §).

Alla som bedriver eller avser att bedriva en verksamhet eller vidta en åtgärd ska utföra de skyddsåtgärder, iakttä de begränsningar och vidta de försiktighetsmått i övrigt som behövs för att förebygga, hindra eller motverka att verksamheten eller åtgärden medför skada eller olägenhet för människors hälsa eller miljön. I samma syfte ska vid yrkesmässig verksamhet användas bästa möjliga teknik. Dessa försiktighetsmått ska vidtas så snart det finns skäl att anta att en verksamhet eller åtgärd kan medföra skada eller olägenhet för människors hälsa eller miljön. (2 kap. 3 § andra stycket)

Alla som bedriver eller avser att bedriva en verksamhet eller vidta en åtgärd ska undvika att använda eller sälja sådana kemiska produkter eller biotekniska organismer som kan befaras medföra risker för människors hälsa eller miljön, om de kan ersättas med sådana produkter eller organismer som kan antas vara mindre farliga. Motsvarande krav gäller i fråga om varor som innehåller eller har behandlats med en kemisk produkt eller bioteknisk organism. (2 kap. 4 §)

För en verksamhet eller åtgärd som tar i anspråk ett mark- eller vattenområde ska det väljas en plats som är lämplig med hänsyn till att ändamålet ska kunna uppnås med minsta intrång och olägenhet för människors hälsa och miljön (2 kap. 6 § första stycket).

Kraven i 2-5 §§ och 6 § första stycket gäller i den utsträckning det inte kan anses orimligt att uppfylla dem. Vid denna bedömning ska särskild hänsyn tas till nyttan av



skyddsåtgärder och andra försiktighetsmått jämfört med kostnaderna för sådana åtgärder (2 kap. 7 § första stycket).

Grundläggande och särskilda hushållningsbestämmelser

Mark- och vattenområden som är särskilt känsliga från ekologisk synpunkt ska så långt möjligt skyddas mot åtgärder som kan skada naturmiljön. (3 kap. 3 §)

Brukningsvärd jordbruksmark får tas i anspråk för bebyggelse eller anläggningar endast om det behövs för att tillgodose väsentliga samhällsintressen och detta behov inte kan tillgodoses på ett från allmän synpunkt tillfredsställande sätt genom att annan mark tas i anspråk (3 kap. 4 § första stycket).

Skogsmark som har betydelse för skogsnäringen ska så långt möjligt skyddas mot åtgärder som kan påtagligt försvåra ett rationellt skogsbruk (3 kap. 4 § andra stycket).

Mark- och vattenområden samt fysisk miljö i övrigt som har betydelse från allmän synpunkt på grund av deras naturvärden eller kulturvärden eller med hänsyn till friluftslivet ska så långt möjligt skyddas mot åtgärder som kan påtagligt skada natur- eller kulturmiljön. Behovet av grönområden i tätorter och i närheten av tätorter ska särskilt beaktas (3 kap. 6 § första stycket).

Områden som är av riksintresse för naturvärden, kulturmiljövärden eller friluftslivet ska skyddas mot åtgärder som avses i första stycket (3 kap. 6 § andra stycket).

Miljö kvalitetsnormer

Myndigheter och kommuner ska ansvara för att miljö kvalitetsnormer följs (5 kap. 3 §).

Miljökonsekvensbeskrivning

Syftet med en miljökonsekvensbeskrivning för en verksamhet eller åtgärd är att identifiera och beskriva de direkta och indirekta effekter som den planerade verksamheten eller åtgärden kan medföra dels på människor, djur, växter, mark, vatten, luft, klimat, landskap och kulturmiljö, dels på hushållningen med mark, vatten och den fysiska miljön i övrigt, dels på annan hushållning med material, råvaror och energi. Vidare är syftet att möjliggöra en samlad bedömning av dessa effekter på människors hälsa och miljön. (6 kap. 3 § första stycket)

Den som avser att bedriva en verksamhet eller vidta en åtgärd ska samråda med länsstyrelsen, tillsynsmyndigheten och de enskilda som kan antas bli särskilt berörda och med de övriga statliga myndigheter, de kommuner, den allmänhet och de organisationer som kan antas bli berörda, om verksamheten eller åtgärden till följd av föreskrifter som har meddelats med stöd av 4 a § ska antas medföra en betydande miljöpåverkan (6 kap. 4 § första stycket).

Samrådet ska genomföras i god tid och i behövlig omfattning innan en ansökan om tillstånd görs och den miljökonsekvensbeskrivning som krävs enligt 1 § upprättas. Samrådet ska avse verksamhetens eller åtgärdens lokalisering, omfattning, utformning



och miljöpåverkan samt miljökonsekvensbeskrivningens innehåll och utformning (6 kap. 4 § andra stycket).

Före samrådet ska den som avser att bedriva verksamheten eller vidta åtgärden lämna uppgifter om den planerade verksamhetens eller åtgärdens lokalisering, omfattning och utformning samt dess förutsedda miljöpåverkan. Uppgifterna ska lämnas till länsstyrelsen, tillsynsmyndigheten och de enskilda som särskilt berörs (6 kap. 4 § tredje stycket).

Miljökonsekvensbeskrivningen ska, i den utsträckning det behövs med hänsyn till verksamhetens eller åtgärdens art och omfattning, innehålla de uppgifter som behövs för att uppfylla syftet enligt 3 § (6 kap. 7 § första stycket).

Om verksamheten eller åtgärden omfattas av samrådskravet i 4 § första stycket 2, ska miljökonsekvensbeskrivningen alltid innehålla

1. en beskrivning av verksamheten eller åtgärden med uppgifter om lokalisering, utformning och omfattning,
2. en beskrivning av de åtgärder som planeras för att skadliga verkningar ska undvikas, minskas eller avhjälpas och hur det ska undvikas att verksamheten eller åtgärden medverkar till att en miljökvalitetsnorm enligt 5 kap. inte följs,
3. de uppgifter som krävs för att påvisa och bedöma den huvudsakliga inverkan på människors hälsa, miljön och hushållningen med mark och vatten samt andra resurser som verksamheten eller åtgärden kan antas medföra,
4. en redovisning av alternativa platser, om sådana är möjliga, samt alternativa utformningar tillsammans med dels en motivering varför ett visst alternativ har valts, dels en beskrivning av konsekvenserna av att verksamheten eller åtgärden inte kommer till stånd, och
5. en icke-teknisk sammanfattning av de uppgifter som anges i 1–4 (6 kap. 7 § andra stycket).

Den myndighet som ska pröva en ansökan i ett mål eller ett ärende där det krävs en miljökonsekvensbeskrivning för en verksamhet eller åtgärd ska genom ett särskilt beslut eller i samband med avgörandet av målet eller ärendet ta ställning till om miljökonsekvensbeskrivningen uppfyller kraven i detta kapitel (6 kap. 9 § första stycket).

Artskyddsförordning (2007:845)

I fråga om vilda fåglar och i fråga om sådana vilt levande djurarter som i bilaga 1 till denna förordning har markerats med N eller n är det förbjudet att

1. avsiktligt fånga eller döda djur,
2. avsiktligt störa djur, särskilt under djurens parnings-, uppfödning-, övervintrings- och flyttperioder,
3. avsiktligt förstöra eller samla in ägg i naturen, och

4. skada eller förstöra djurens fortplantningsområden eller viloplatsler.

Förbudet gäller alla levnadsstadier hos djuren. (4 § första stycket)

Ei:s motivering till beslutet

Svenska kraftnät har ansökt om nätkoncession för linje för en 420 kV luftledning från Lindbacka till Östansjö i Örebro, Kumla, Lekeberg och Hallsbergs kommuner i Örebro län.

Svenska kraftnät är ett statligt verk som enligt sin instruktion från regeringen bland annat ska bedriva stamnätsverksamhet. Ei finner därför att Svenska kraftnät från allmän synpunkt är lämpligt att utöva nätverksamhet.

Syftet med ledningen är att bidra till en förstärkning av stamnätet i ett större perspektiv. Det finns även behov av ledningen i ett lokalt perspektiv. Svenska kraftnät arbetar för att avveckla 220 kV-nätet i Hallsberg- och Örebroområdet och en förutsättning för det är att 400 kV-nätet i området förstärks. Ei finner sammanfattningsvis att ledningen är lämplig från allmän synpunkt enligt 2 kap. 6 § ellagen.

Det har inte framkommit något i ärendet som visar att ledningen inte är förenlig med detaljplaner och områdesbestämmelser.

Miljökonsekvensbeskrivningen uppfyller kraven i 6 kap. miljöbalken.

Ledningens miljöpåverkan

Enligt lokaliseringsprincipen i 2 kap. 6 § miljöbalken ska det väljas en plats för verksamheten som är lämplig med hänsyn till att ändamålet ska kunna uppnås med minsta intrång och olägenhet för människors hälsa och miljön. Verksamheten ska antas medföra en betydande miljöpåverkan enligt 3 § sjätte punkten förordning (1998:905) om miljökonsekvensbeskrivningar.

Av MKB:n framgår bl.a. följande.

Ledningssträckan är 27 km lång och går mellan station Lindbacka, väster om Örebro, till station Östansjö, väster om Hallsberg. Ledningen kommer huvudsakligen att gå i befintlig ledningsgata för en 220 kV-ledning och parallellt med Trafikverkets 130 kV-ledning. Befintlig 220 kV-ledning kommer att rivas i samband med byggnation av den nu aktuella ledningen.

Landskapsbild

Ledningen kommer att uppföras som luftledning, huvudsakligen med portalstolpar i stål. Höjden på stolparna varierar mellan 25-33 meter och avståndet mellan stolparna kommer att vara cirka 330 meter. Där ledningen går parallellt med befintlig ledning krävs en breddning av ledningsgatan med cirka 10 meter. Totalt sett blir ledningsgatan vid

parallellförläggning cirka 66 meter bred. Där ledningen går i obruten mark blir ledningsgatan cirka 44 meter bred.

Då ledningen är 27 km lång och sträcker sig genom olika slags landskapstyper är intrånget på landskapsbilden av varierande karaktär. Ledningsutformningen skiljer sig från den befintliga 220 kV-ledningen, då stolparna blir högre och intrånget därmed blir större. Svenska kraftnät har framfört att landskapsbilden på vissa sträckor kommer att förbättras. Inom Örebro kommun kommer ledningen t.ex. på en delsträcka gå genom skogsmark istället för den nuvarande sträckan genom öppen mark. På vissa sträckor kommer ledningen att leda till ett större intrång, t.ex. vid Svartån, genom det öppna landskapet i Kumla kommun och där ledningen kommer att gå genom tidigare opåverkade områden. Som skyddsåtgärder har Svenska kraftnät uppgett att de kommer att studera passagen i detalj, för att minimera påverkan på landskapsbilden. Där det är möjligt kommer stolparna att placeras i närheten av befintlig vegetation för att minska exponeringen. Ei bedömer dessa åtgärder som tillräckliga.

Kulturmiljö

I ansökan finns en arkeologisk förstudie/kulturmiljöanalys. Länsstyrelsen har dock ansett att denna förstudie inte har sådana kvaliteter att den kan godkännas som en arkeologisk utredning enligt 2 kap. 11 § KML. Länsstyrelsen har vidare anfört att man bedömer att det ur kulturmiljösynpunkt inte finns några problem med den föreslagna ledningssträckningen genom riksintresseområdet Hardemo. Den nya ledningen kommer i aktuellt avsnitt att gå i samma sträckning som den ledning som ersätts. Ledningen är dessutom belägen i östra kanten av riksintresseområdet, vars kärnvärden inte berörs av ledningen.

Fornlämningar kan enligt Svenska kraftnät komma att beröras. I detaljprojekteringen ska stolpar och vägar placeras så att skyddsvärda arkeologiska objekt påverkas i så liten utsträckning som möjligt. Länsstyrelsen kommer att kontaktas för beslut om arkeologisk utredning steg 1 fältinventering enligt 2 kap. 11 § KML.

Ei bedömer att skydd av ovan nämnda värden regleras delvis i kulturmiljölagen samt kravet på anmälan om samråd i 12 kap. 6 § miljöbalken. Det finns inget som tyder på att skador eller olägenheter kommer att uppstå som inte redan är reglerade i annan lag. Ei finner därutöver att Svenska kraftnäts frivilliga åtaganden gällande försiktighetsåtgärder är tillräckliga och erinrar samtidigt om att Svenska kraftnät är bundet av dessa genom det allmänna villkoret, villkor 1.1. Ei finner därför ingen anledning att ytterligare villkora kring detta.

Naturmiljö och artskydd

Ängs- och hagmarksområdet söder om Svartån

Söder om Svartån kommer ledningen att passera mitt igenom ett ängs- och hagmarksområde. Svenska kraftnät bedömer att påverkan på området blir relativt stort. I ett naturvårdsprogram från 1984 har området bedömts ha mycket höga naturvärden. Vid den senare ängs- och hagmarksinventeringen bedömdes området ha högt naturvärde. Av naturvårdsprogrammets beskrivning framgår att området har ett glest trädskikt av

gamla, döende och döda björkar samt är ett tilltagande inslag i landskapsbilden. Inom området anges det även finnas 6-20 odlingsrösen, som utgör skyddade biotoper. Det anges också finnas fem värdefulla hagmarksträd (björkar) i området.

Svenska kraftnät är tveksamt till den bedömning som gjordes i naturvårdsprogrammet, att området skulle ha mycket höga naturvärden. I den senare genomförda ängs- och betesmarksinventeringen bedömdes området ha högt naturvärde och Svenska kraftnät menar att området troligtvis redan då fått en svag hävd, börjat växa igen för mycket och fått ett för tätt trädkikt. Svenska kraftnät har även hänvisat till Jordbruksverkets uppföljande TUVÅ-inventering, där området beskrivs som "igenväxande hagmark" och 30 procent av området har ett slutet trädkikt. Att ledningsgatan behöver breddas och träd avverkas, ser Svenska kraftnät därför som en positiv åtgärd. Några björkar kommer att behöva tas ned, men det bedöms inte medföra någon negativ påverkan på naturvärdena i området. Som skyddsåtgärder har Svenska kraftnät framfört att de kommer att vidta försiktighet i samband med byggskedet. Läget för stolpar och jordlinor kommer att detaljstuderas för att undvika intrång i skyddade biotoper och för att minimera behov av avverkning av värdefulla hagmarksträd. Den jordlina som normalt schaktas ner kommer inte att schaktas ner i området, utan istället punktjordas. För att undvika körskador kommer transporter och byggväg enbart köras och byggas i ledningsgatan. Röjning av ledningsgatan anpassas till de naturvärden som finns i området. Eventuella ingrepp i odlingsrösen kräver dispens från länsstyrelsen.

Ei bedömer att Svenska kraftnäts åtaganden gällande försiktighetsåtgärder är tillräckliga och att åtgärderna därför kan tillåtas utan att någon större skada tillfogas nämnda objekt. Ei finner därför ingen anledning att ytterligare villkora kring detta.

Svartån, Täljeån och Vänsbäcken

Svartån är utpekad av länsstyrelsen för naturvärden och fisk/fiske. Vid passagen över Svartån kan avverkning av höga träd bli nödvändig, men i övrigt bedöms ingen påverkan uppkomma på ån. Täljeån är utpekad som särskilt värdefull för naturvärden. Ingen påverkan bedöms uppstå för Täljeån och konsekvenserna bedöms därför som små. Inom Kumla kommun kommer Vänsbäcken att beröras. Svenska kraftnät har uppgett att stolplägen och andra anläggningsarbeten nära vattendragen kommer att undvikas. Ei delar Svenska kraftnäts bedömningar och anser att inga ytterligare åtgärder behöver vidtas.

Sumpskogsområden, våta marker m.m.

Inom Lekebergs kommun berör ledningen ett sumpskogsområde med barr- och sumpskog samt andra områden med våta markförhållanden. Dessa områden uppges redan vara starkt påverkade av befintliga ledningar. Inget av områdena är utpekad som nyckelbiotop eller område med naturvärde. Det viktigaste i sumpskogsområdet är att undvika permanenta dränerande åtgärder och att terrängkörning i byggskedet förläggs antingen till en vinterperiod med väl frusen mark eller till en riktigt torr sommar/höst-period.

Stolparna i området kommer att medföra ett markintrång och det direkta området kring stolpen kan bli något torrare i anläggningsskedet. För att minimera påverkan kommer inga stolpar att uppföras inom sumpskogsområdet. Jordning kommer att utföras med punktjordning, vilket innebär att jordlinan inte kommer att schaktas ner mellan stolparna utan istället kommer jordningen att utföras i en punkt vid respektive stolpe. För att undvika körskador kommer inte byggvägar att anläggas genom området. Försiktighet kommer att iaktas så att inte körskador uppkommer i byggskedet eller vid framtida drift- och underhållsarbeten, särskilt vid sumpskogarna, de våta markerna och vid korsning av vattendrag och diken.

Svenska kraftnät har åtagit sig att bl.a. inte uppföra några stolpar i sumpskogsområden samt att iaktta försiktighet så att inte körskador uppkommer i byggskedet eller vid framtida drift- och underhållsarbeten. Med hänsyn tagen till detta, samt att miljön kring nämnda områden till viss del redan är påverkad av mänsklig aktivitet, bedömer Ei att åtgärderna kan tillåtas utan att någon större skada tillfogas nämnda objekt. Svenska kraftnät är bundet av sina åtaganden genom det allmänna villkoret, villkor 1.1. Ei finner därför ingen anledning att ytterligare villkora kring detta.

Ei erinrar om att Svenska kraftnät vid omfattande körskador ska, om skadan skett i naturskyddat område eller om skadan skett i en särskilt känslig miljö, underrätta tillsynsmyndigheten enligt 6 § sista stycket förordningen (1998:901) om verksamhetsutövares egenkontroll.

Vattensalamader (triturus cristatus och lissotriton vulgaris)

Både större och mindre vattensalamander finns noterad på flertalet platser längs ledningssträckningen. Båda arterna är fridlysta enligt Artskyddsförordningen (2007:845). Den mindre vattensalamandern är enligt artdatabanken livskraftig medan den större vattensalamandern pendlar mellan att vara livskraftig och nära hotad. Mark- och miljööverdomstolen har i domar uttalat att arters förekomst i artskyddsförordningen ska ses som en precisering av vad som kan följa av de allmänna hänsynsreglerna i 2 kap. miljöbalken (MÖD 2013:13, MÖD 2014:47 samt MÖD 2014:48).

Ei gör därmed en samlad bedömning av arternas skyddsintresse sett till dess status i parallella regleringar och sett till dess utsatthet i förhållande till de åtgärder som kan bli aktuella inom ramen för koncessionsbeslutet. Eis prövning är inte beroende av arternas lokala eller regionala bevarandestatus på så sätt som nämns i praxis (MÖD, mål nr M 11317-14) eftersom det inte är fråga om dispensprövning enligt artskyddsförordningen. Bevarandestatus kan dock vägas in i bedömningen när Ei prövar ledningssträckningens lämplighet eller väger vilken grad av skyddsåtgärder som ska anses rimliga. 2 kap. 3 § miljöbalken ställer dock inga motsvarande krav på avsiktlighet eller risk för påverkan på bevarandestatus för att avhjälpa eller minimera risken för skada och/eller olägenhet.

Byggnation, underhållsarbeten, röjning och reparationer av ledningen i närheten av lokaler med större vattensalamander riskerar att innebära en störning för arten. Det är viktigt att markskador inte uppkommer inom artens reproduktions- och viloområden eftersom förlust av habitat är det största hotet mot den större vattensalamandern. Större

delen av populationen av större vattensalamander vandrar inte längre än 100 meter ifrån hemsjön, men med hänsyn till försiktighetsprincipen anser Ei det vara befogat att skyddsvillkoret gäller inom ett avstånd om 200 meters radie från områden där arten påträffats. Det är upp till Svenska kraftnät att avgöra vilken eller vilka metoder som är lämpliga för att vidta nödvändiga åtgärder på ledningen så att inga markskador uppkommer. Om markskador ändå skulle uppstå bör principen om att förorenaren betalar gälla i första hand vilket innebär att Svenska kraftnät i sådant fall är skyldigt att återställa den skadade marken så långt det är möjligt. Detta sker lämpligtvis efter samråd med både berörd kommun och Länsstyrelsen i Örebro län.

Avverkade lövträd ska lämnas som död ved för att bevara en gynnsam miljö för vattensalamandrar. Det är dock av vikt att dessa träd eller andra röjningsrester inte lämnas i potentiella reproduktionsvatten för större vattensalamander eftersom det då riskerar att utgöra ett hinder för en god reproduktionsmiljö.

Svenska kraftnät bör även vara uppmärksam på att det trots skyddsvillkoren och bedömningarna i detta beslut kan bli nödvändigt att söka dispens från artskyddsförordningen hos berörd länsstyrelse om åtgärder planeras som riskerar att skada habitatet för större vattensalamander. Detta gäller även habitatet för mindre vattensalamander.

Fågellivet

Drygt 20 arter, som är hotade och/eller med i EU:s fågeldirektiv, har rapporterats med häckningskriterier i området och ytterligare cirka 30 arter finns rapporterade utan häckningskriterier. Många av de häckande arterna förkommer även som sträckande, rastande och övervintrande.

Störningar på fågellivet bör alltid undvikas. Särskilt viktigt är att störningar minimeras under vår och sommar, när fåglarna häckar och har ungar. Fåglarna är på sommaren mer bundna till en och samma plats än annars och de är känsligare för störningar. Mot hänsyn till att flera hotade fågelarter rapporterats häcka i området runt ledningen bedömer Ei att det är miljömässigt motiverat att begränsa tiden för när anläggningsarbeten får utföras. Svenska kraftnät har uppgett att avverkning inför byggnation kan begränsas under tiden maj till och med augusti. Ei anser att detta är påkallat och Svenska kraftnät är bundet av åtagandet enligt det allmänna villkoret, villkor 1.1.

Länsstyrelsen har gjort bedömningen att ledningen kommer att leda till en ökad barriäreffekt för fåglar och att risken för kollisioner ökar. Vissa skyddsåtgärder behöver därför enligt länsstyrelsen vidtas, särskilt med tanke på det viktiga fågelområdet Kvismaren, som är skyddat som naturreservat, Natura 2000-område och Ramsarområde. Länsstyrelsen bedömer dock att ledningen kommer att störa fågellivet i mycket liten grad under förutsättning att följande skyddsåtgärder vidtas, som även bör sättas som villkor i beslutet:

- Nya ledningsstolpar och annan teknisk utrustning måste konstrueras för att utesluta eller minimera möjligheten att fåglar dödas genom strömgenomgång
- För att minska kollisionsrisken bör fåglarna varslas för faran. Ledningen kan t.ex. synliggöras med en roterande varselsnurra, för att uppmärksamma fåglarna för hindret och därmed väja för ledningen i god tid

NOF har i remissyttrandet uppgett att föreningen inte har några indikationer på att de berörda områdena är särskilt viktiga ur fågelskyddssynpunkt. Föreningens bedömning är att den planerade dragningen kommer att störa fågellivet i mycket liten grad.

Luftledningarna påverkar fågellivet kring ledningen. Fåglar kan flyga in i faslinor eller dödas av elektriska stötar vid stolparna eller friledningarna. Ingenting har dock framkommit i ärendet som tyder på att den planerade ledningen skulle kunna komma att utgöra ett större problem för fåglar i området. Kvismaren ligger ca 16 km från ledningssträckningen. Ledningen kommer även att konstrueras på ett sådant sätt att risken för strömgenomgång för fåglar bedöms som mycket liten. Därutöver har Svenska kraftnät åtagit sig att i dialog med länsstyrelsen utreda behov av fågelavvisare på ledningen samt placering av dessa.

Ei:s bedömning är att det i detta fall inte krävs att några ytterligare skyddsåtgärder vidtas med hänsyn till fågellivet i området. Ei:s beslut om nätkoncession hindrar dock inte den kommunala miljönämnden eller länsstyrelsen från att meddela de förelägganden som behövs av miljöhänsyn med stöd av miljöbalken, vilket innebär att det är möjligt att under nätkoncessionens giltighetstid få till stånd ytterligare skyddsåtgärder om det skulle visa sig att sådana trots allt behövs i framtiden.

Med anledning av vad som framkommit i ärendet beträffande åkergroda och förekommande arter av orkidéer finner Ei inte anledning att föreskriva några särskilda skyddsåtgärder, utöver de som Svenska kraftnät redan åtagit sig att utföra. Ei erinrar om att artskyddsdispens kan komma att behöva sökas.

Parallellt tillämpliga regler

I övrigt finns särskilda regler om bl.a. nationalparker, kulturminnen och kulturresevat, naturminnen, biotopskyddsområden, djur- och växtskyddsområden, strandskyddsområden, miljöskyddsområden, Natura 2000-områden och vattenverksamhet i miljöbalken och andra författningar. Ellagen gäller parallellt med annan författning, vilket innebär att dessa regler gäller utan hinder av nu aktuellt beslut om nätkoncession. Det finns därför inte, utöver vad som framkommit ovan, skäl att i villkor närmare precisera vad som ska gälla vid passage av områden där sådana regler gäller.

Samlad bedömning

Med hänsyn till vad som sagts ovan om ändamålet med ledningen samt till de överväganden i övrigt som Ei gjort, får den sökta sträckningen anses lämplig med hänsyn till att ledningens ändamål ska uppnås med minsta intrång och olägenhet för människors hälsa och miljö. Ei finner att den sökta ledningen, med de försiktighetsmått och



skyddsåtgärder som utfästs av Svenska kraftnät i miljökonsekvensbeskrivningen och under ärendets handläggning är förenlig med tillämpliga bestämmelser i ellagen och miljöbalken. Ansökan ska därför bifallas.

Giltighetstid

Svenska kraftnät har begärt att nätkoncessionen ska gälla tills vidare. Inga särskilda skäl för att tidsbegränsa nätkoncessionen har framkommit. Nätkoncessionen ska därför gälla tills vidare. Omprövning får ske efter 40 år.

Hur man överklagar

Se bilaga 3, Så här gör du för att överklaga beslutet.

Detta beslut har fattats av juristen Åsa Talvik. Fördragande var juristen Thérèse Zetterlund.

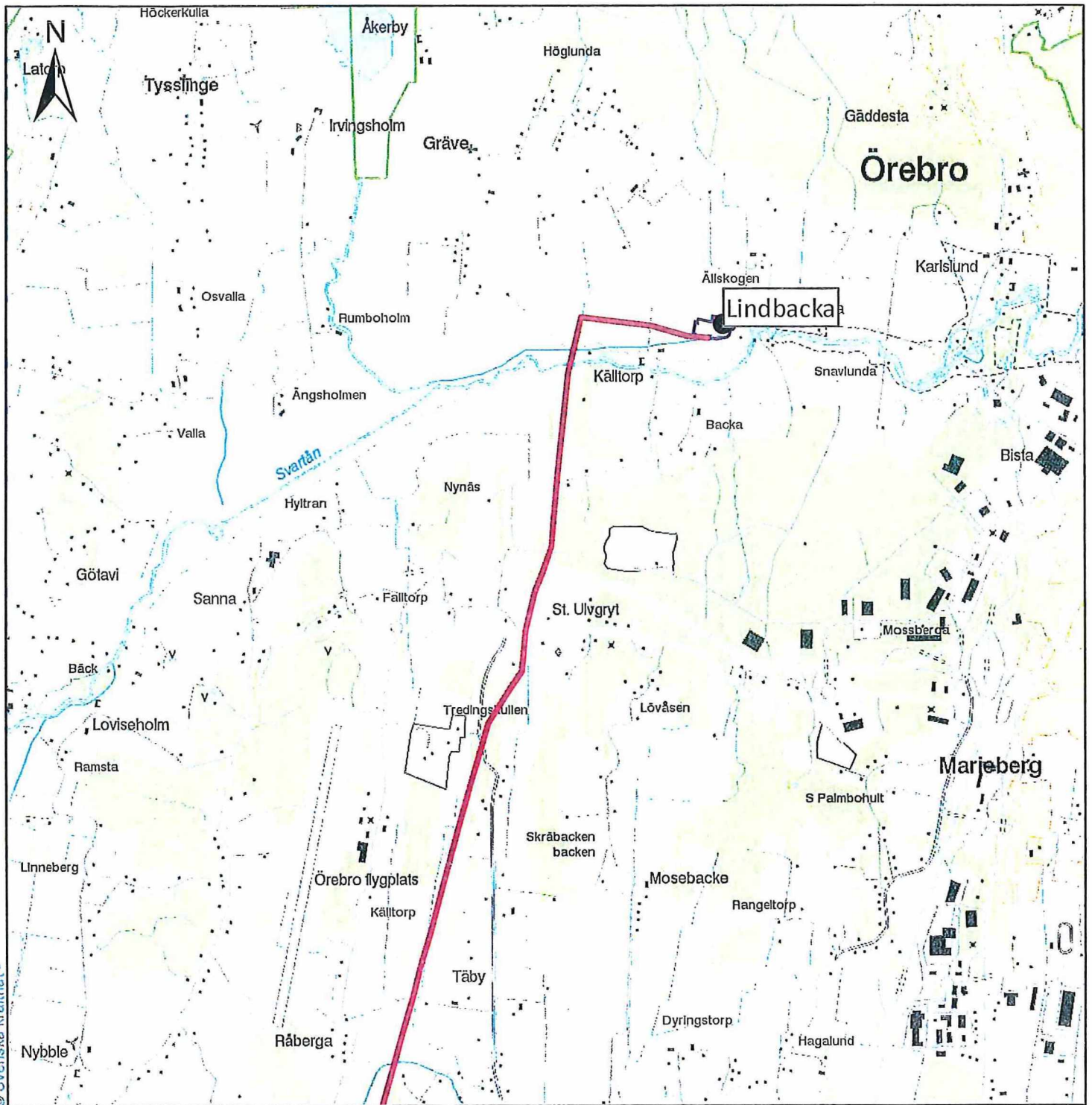

Åsa Talvik




Thérèse Zetterlund

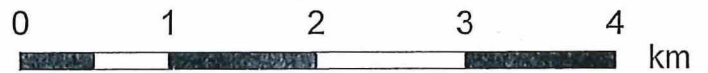
Bilagor:

- 1 Kartor över ledningens sträckning
- 2 Karta över fynd av större vattensalamander
- 3 Så här gör du för att överklaga beslutet (till regeringen)

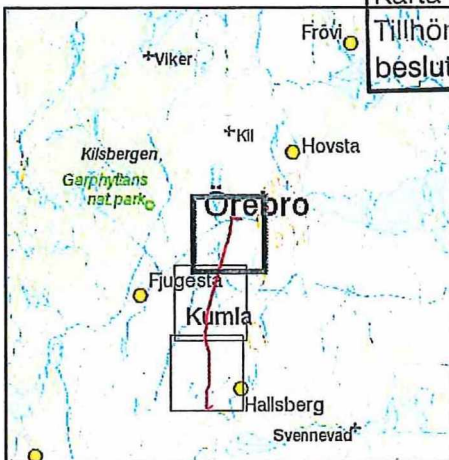


© Svenska kraftnät

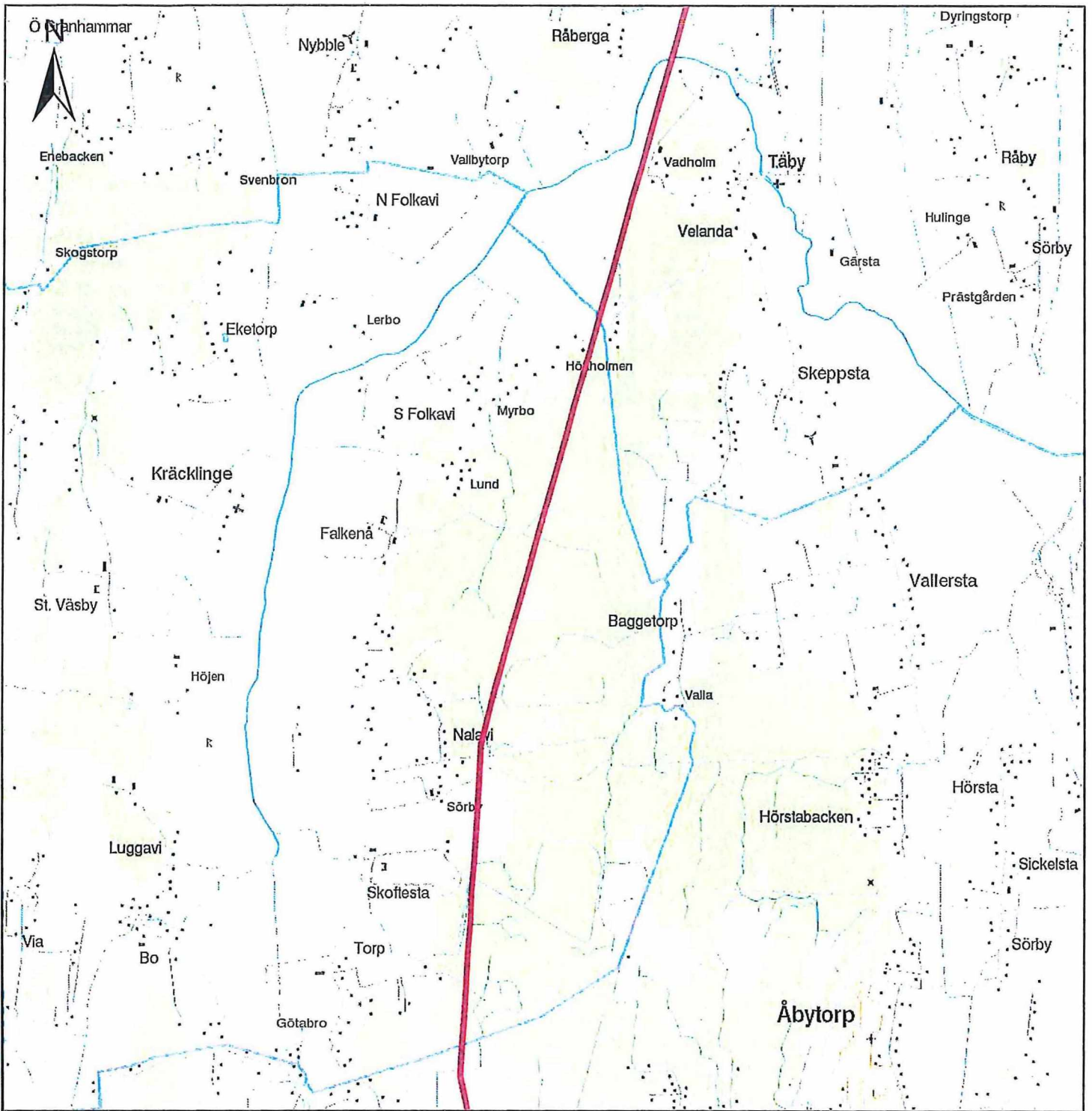
 Koncessionslinje



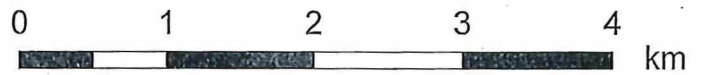
Anläggning nr 10362
 Karta nr 1 (14)
 Tillhör Energimarknadsinspektionen
 beslut 2017-11-15



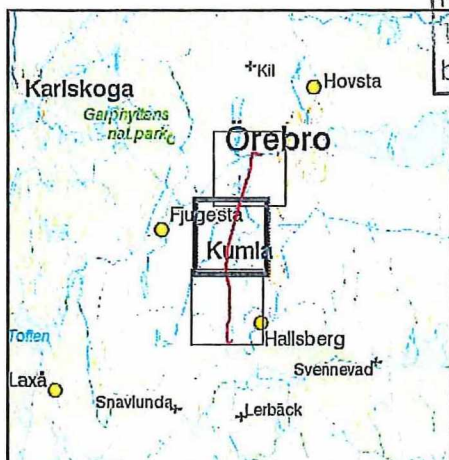
 SVENSKA KRAFTNÄT		Lindbacka-Östansjö Koncessionskarta
Projektnummer 300146	Skala 1:50 000	Upprättad av mamr
Dokumentnummer	Pappersstorlek A3	Organisation Svenska kraftnät
Ärendenummer 131132	Kartserieblad 1	Datum 20161213
Version	Datakällor © LanInmäteriet	Ovrig information



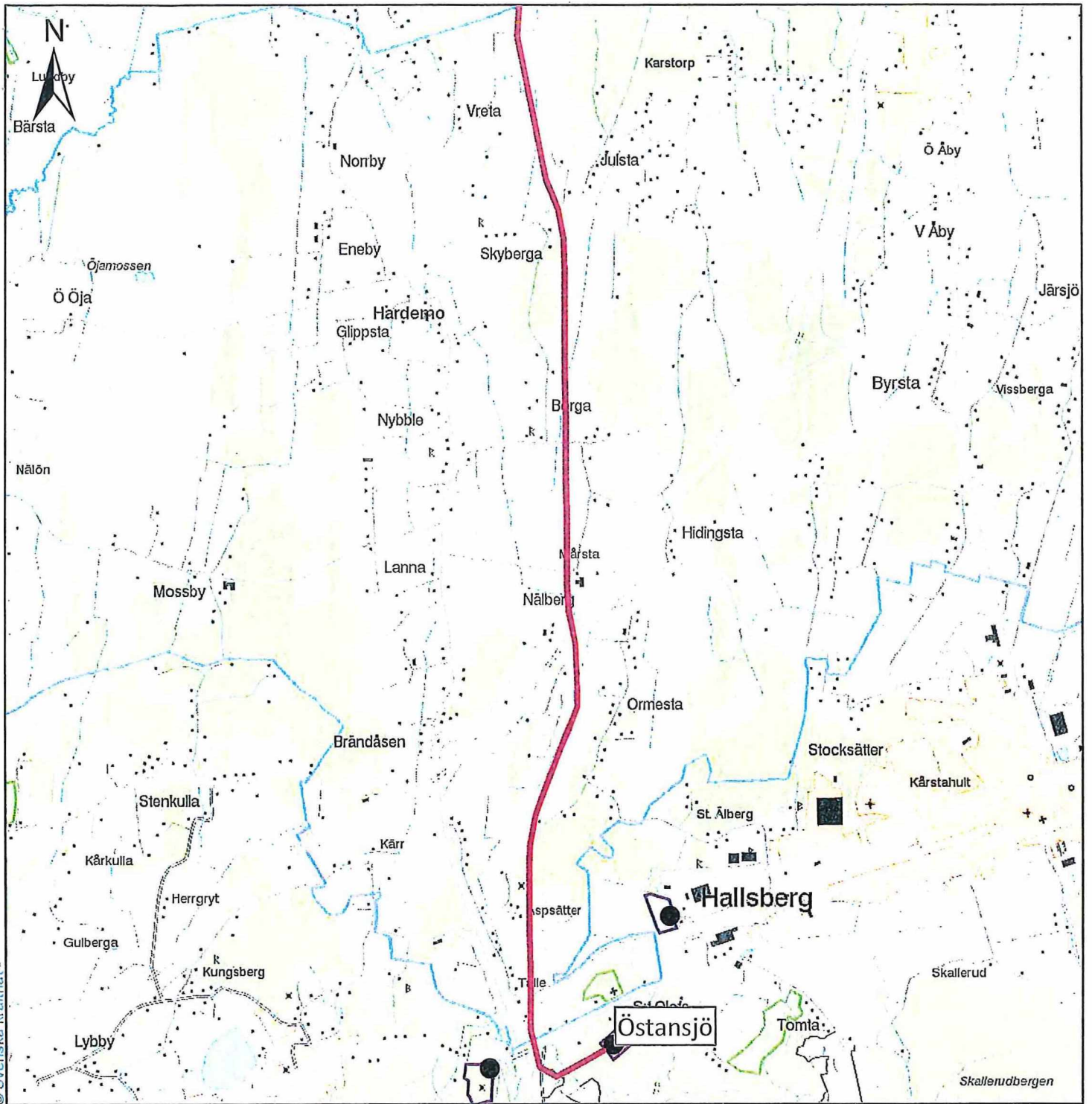
— Koncessionslinje



Anläggning nr 10362
 Karta nr 2(4)
 Tillhör Energimarknadsinspektionen
 beslut 2017-11-15



 SVENSKA KRAFTNÄT		Lindbacka-Östansjö Koncessionskarta
Projektnummer 300146	Skala 1:50 000	Upprättad av mamr
Dokumentnummer	Pappersstorlek A3	Organisation Svenska kraftnät
Arendenummer 131132	Kartserieblad 2	Datum 20161213
Version	Datakällor © Lantmäteriet	Ovrig information

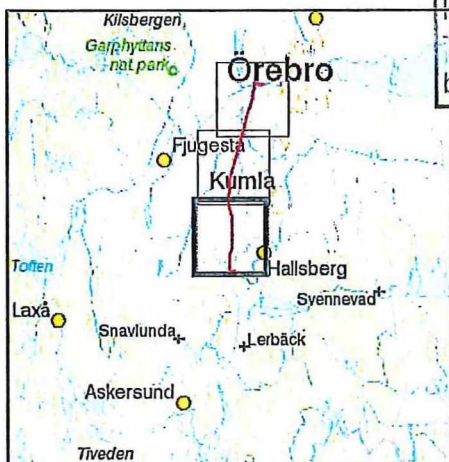


© Svenska kraftnät

 Koncessionslinje



Anläggning nr 10362
 Karta nr 3.14
 Tillhör Energimarknadsinspektionen
 beslut 2017-11-15

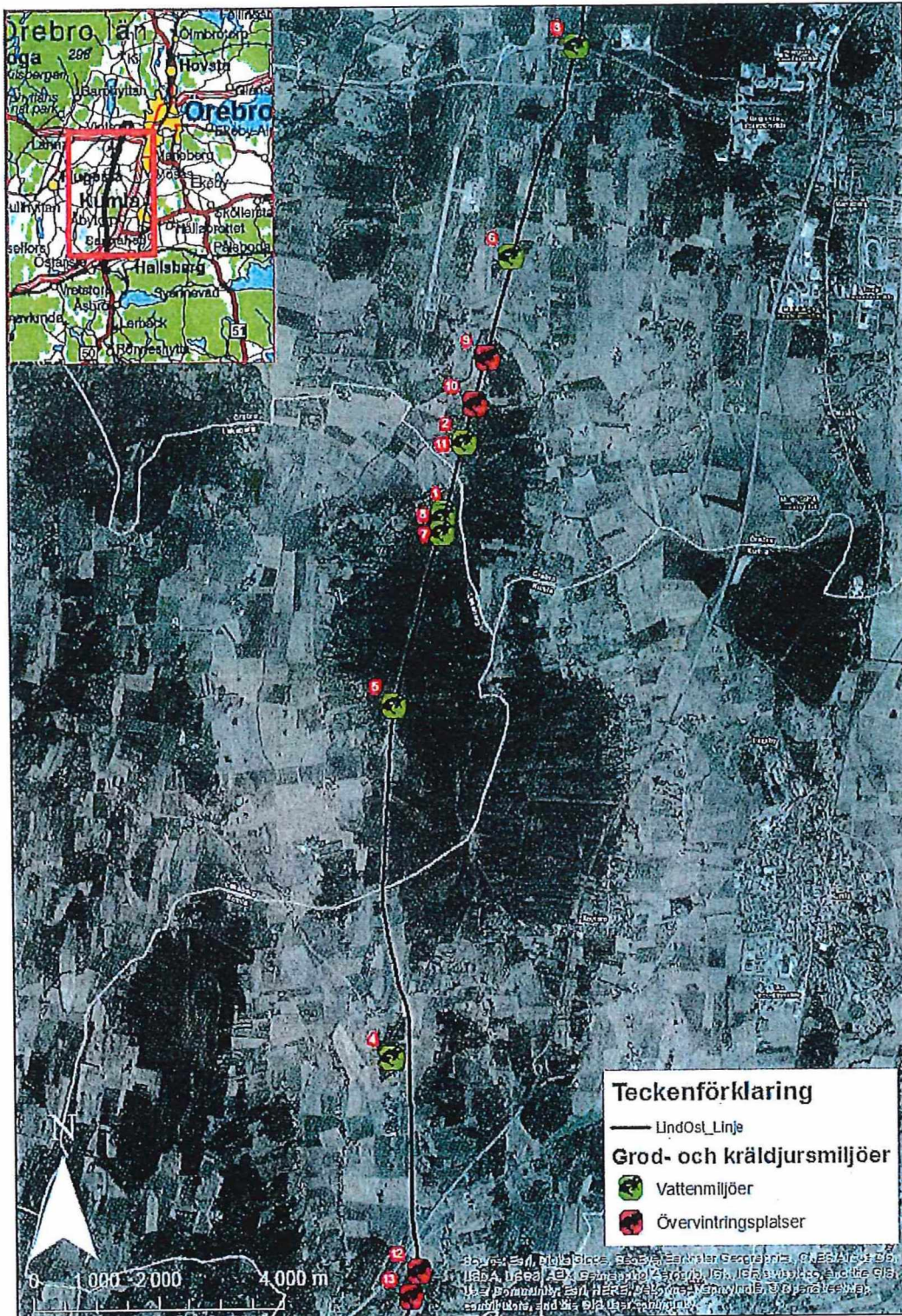


 SVENSKA KRAFTNÄT		Lindbacka-Östansjö Koncessionskarta
Projektnummer 300146	Skala 1:50 000	Upprättad av mamr
Dokumentnummer	Papperstorlek A3	Organisation Svenska kraftnät
Arendenummer 131132	Kartserieblad 3	Datum 20161213
Version	Datakällor © Lanmäteriet	Ovrig information

Anläggning nr 10362
 Karta nr 4(4)
 Tillhör Energimarknadsinspektionen
 beslut 2017-11-15

Bilaga 1 – Kartor

Grod- och kräldjursmiljöer





Hur man överklagar till regeringen

Om du vill överklaga detta beslut ska du göra detta skriftligen.

Överklagandet ska ställas till **regeringen**, men skickas till Energimarknadsinspektionen.

I överklagandet ska du tala om varför du anser att beslutet ska ändras och vilken ändring du vill ha. Du bör även bifoga sådant som du anser har betydelse för ärendet. Tala om vilket beslut du överklagar genom att ange ärendets diarienummer.

Underteckna skrivelsen och uppge namn, postadress och telefonnummer. Om du anlitar ombud ska det bifogas en fullmakt från dig.

För att ditt överklagande ska tas upp till prövning måste det ha kommit in till Energimarknadsinspektionen inom tre (3) veckor från den dag då du fick del av beslutet.

Adressen är:

Energimarknadsinspektionen
Box 155
631 03 ESKILSTUNA

Energimarknadsinspektionen överlämnar skrivelsen och övriga handlingar i ärendet till regeringen som prövar överklagandet, om Energimarknadsinspektionen inte själv ändrar beslutet på ett sätt du har begärt.

För ytterligare upplysningar kan du vända dig till Energimarknadsinspektionen.



Datum
2017-11-17

Diariennr
2013-102716

ATP

Svenska kraftnät
Box 1200
172 24 Sundbyberg

SVENSKA KRAFTNÄT
Enhet/handl. Verk.omr.

2017 -11- 20

Ärendenr
Namn Ad acta datum:

Kvitto på mottagen handling

Fyll i kvittot och skicka det till oss så snart som möjligt. Använd det adresserade svarskuvertet så slipper du portokostnad.

Du bekräftar med detta kvitto att du har tagit emot bifogad handling, Energimarknadsinspektionens beslut den 15 november 2017 i ärende med dnr 2013-102716.

.....
Datum när du tog emot handlingen

.....
Namnteckning

.....
Namnförtydligande

Företag och organisationer, observera att kvittot ska undertecknas av behörig delgivningsmottagare.