

SKOGSSÄTER-STENKULLEN

Svenska kraftnät planerar att förstärka stamnätet med en ny 400 kV-ledning mellan stamnätsstationerna Skogssäter i Trollhättans kommun och Stenkullen i Lerums kommun. Mer information finns på www.svk.se/skogssater-stenkullen



Arbete pågår här med att undersöka hur ledningen kan dras längs den planerade sträckningen.

SAMRÅDSREDOGÖRELSE FRÅN ANDRA SAMRÅDET

Efter det andra samrådet som hölls våren 2014 har vi tagit fram en samrådsredogörelse. I den beskrivs de frågor och synpunkter som kommit in om utredningskorridorerna och våra svar på dem. Dokumentet finns att läsa på vår webbplats www.svk.se/skogssater-stenkullen.

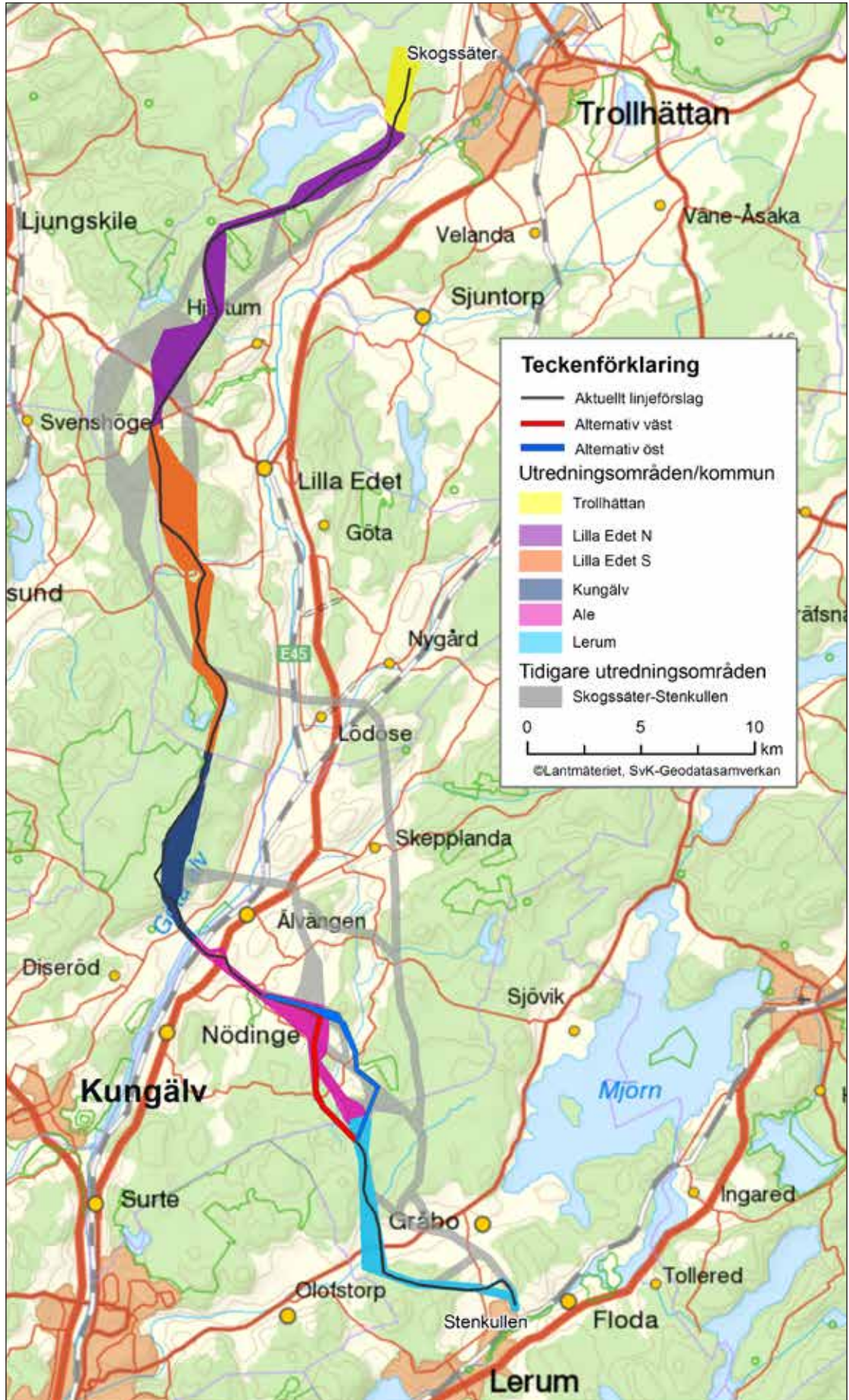
ÄNDRAD TIDSPLAN FÖR PROJEKTET

Energimarknadsinspektionen som lämnar tillstånd för bygget av ledningen har aviserat förlängd handläggningstid. Det, tillsammans

med en lång process för att få tillträde för att göra markundersökningar på samtliga fastigheter, gör att tidsplanen för projektet har flyttats fram ett år. Vi räknar med att kunna ansöka om koncession (tillstånd) i slutet av 2015 och få det 2018. Efter byggstart kan ledningen tas i drift cirka tre år senare.

KARTA ÖVER UTREDNINGSLINJEN

Utredningslinjen har justerats något sedan förra Projektnytt och presenteras översiktligt på nästa sida.



STRÄCKNINGEN FÖR HELA LEDNINGEN ÄR ÄNNU INTE BESTÄMD

Det är ännu inte klart vilken sträckning som vi kommer att förorda i tillståndsansökan. Detaljerade kartor över det aktuella utredningsområdet med utredningslinjen finns på vår webbplats: www.svk.se/skogssater-stenkullen.

FÖRSLAG PÅ NY LEDNINGSSTRÄCKNING VID RYD

Efter den senaste samrådsomgången har vi haft en dialog med berörda fastighetsägare i området kring Ryd. Med de förslag vi fått in har vi tagit fram ett anpassat förslag som sträcker sig öster om den samlade bebyggelsen i Björbäck och Ryd enligt kartan nedan. Under våren kommer vi att ha skriftligt samråd, dvs inga informationsmöten, om både det västra och östra alternativet med dem som är berörda.



Det kompletterande samrådet är skriftligt och gäller både förslaget väster om Ryd och det anpassade förslaget öster om Ryd.

KOMPLETTERANDE SAMRÅD OM SAMBYGGNAD VID GÖTA ÄLV

Efter samråd och utredningar i projektet har vi kommit fram till att den bästa lösningen att passera Göta älv är att vår ledning går i samma stolpar som Vattenfalls regionnätsledning som idag passerar älven strax söder om Tjurholmen.

Vattenfalls ledning är viktig för elförsörjningen i regionen och måste vara i drift under byggtiden. Därför byggs först de nya stolparna som är dimensionerade för att bära båda ledningarna. När de nya stolparna och vår nya ledning är på plats tas Vattenfalls ledning ur drift och lyfts över i de nya stolparna. På så vis blir behovet av avbrott på ledningen så kort som möjligt.

De miljökonsekvenser som kan uppstå med den nya sträckningen och rivningen av Vattenfalls ledning kommer vi att beskriva i en miljökonsekvensbeskrivning (MKB). Vi kommer därför att hålla ett kompletterande skriftligt samråd, dvs inga informationsmöten, med berörda om sambyggnadssträckan under våren.



Kartan visar sträckningsförslaget över Göta älv där vi föreslår att Vattenfalls regionnätsledning går i samma stolpar som vår planerade förbindelse.

PLATSER FÖR VINKELSTOLPAR UNDERSÖKS

Arbetet med att undersöka var vinkelstolpar längs linjen för den planerade ledningssträckningen skulle kunna stå har pågått under hösten och vintern. En vinkelstolpe placeras där ledningen behöver byta riktning. t.ex. för att vika av från bostadshus eller naturvärden. Arbetet kommer att slutföras under hösten när ledningens sträckning är mer definierad.



Här mäter entreprenören Sweco ut placeringen av vinkelstolpar.

BRONSÅLDERSGRAV HITTAD

Vid den arkeologiska inventeringen av den tänkta sträckningen fann arkeologerna Pernilla Morner Åhman och Mats Hellgren enstensättning som visade sig vara en bronsåldersgrav.



Graven hittades i Hjärtum socken i Lilla Edets kommun. Tidsperioden för bronsåldern var 1800–500 f.Kr.

DIN KONTAKTPERSON

Om du äger en fastighet i utredningsområdet och har frågor om till exempel markundersökning, sträckning på din mark eller ersättningar är du välkommen att ringa Svenska kraftnäts kontaktperson för din kommun.

OMRÅDE	KONTAKTPERSON	TELEFON
Trollhättans kommun	Marit Axelsson	070-338 5201
Kungälv kommun	Marit Axelsson	070-338 5201
Lilla Edets kommun	Jonas Algesten	076-772 4608
Ale kommun	Anna Palm	070-256 0061
Lerums kommun	Anna Palm	070-256 0061

VAD GÖR EN KONTAKTPERSON?

Kontaktpersonens huvudsakliga uppgift är att representera Svenska kraftnät i dialogen med fastighetsägare och väghållare som berörs av projektet. En viktig uppgift är att hjälpa fastighetsägarna att framföra sina synpunkter, önskemål och konstruktiva förslag samt medverka till att utredningar görs och att hänsyn tas till fastighetsägarnas intressen i den mån det går.

Svenska kraftnäts mål är att hitta ett sträckningsförslag för den nya ledningen som de berörda kan tänka sig att acceptera.

EN BRA DIALOG ÄR VIKTIG

För att kunna presentera ett så bra sträckningsalternativ som möjligt är vi beroende av att få en dialog med fastighetsägare och boende i området. Ju rikare kunskapsunderlag desto bättre beslut.

När vi fått tillstånd att bygga är det önskvärt att det blir för ett alternativ som arbetats fram tillsammans med berörda parter och all information – synpunkter, önskemål och förslag – varit uppe till behandling.

I kontaktpersonernas arbete ingår också att avtala med fastighetsägarna så att Svenska kraftnät får tillträde till den mark som behövs inför och under själva bygget.

VI ÄR GÄSTER PÅ ER MARK

Kontaktpersonerna kontrollerar att skador på fastighetsägarens egendom hanteras och regleras enligt Svenska kraftnäts policy och att entreprenörerna gör sitt arbete enligt våra krav för miljö- och arbetsmiljöfrågor. Vi är gäster på annans mark och vill visa hänsyn och respekt därefter.

VANLIGASTE FRÅGAN JUST NU

Den vanligaste konkreta frågan som kontaktpersonerna får just nu är om det går att anpassa sträckningen bättre så att exempelvis produktiv mark inte berörs och om sträckningen kan anpassas till ägogränserna och inte gå rakt över en fastighet. Det är frågor som vi försöker lösa på ett så bra sätt som möjligt för markägaren.

ATT KOMMA ÖVERENS ÄR EN BRA DAG PÅ JOBBET

Alla kontaktpersoner är eniga om att det bästa med jobbet som kontaktperson är att få träffa många spännande människor. Det är också när man lyckas hitta en lösning som fastighetsägarna känner sig nöjda med. Då känns det som en bra dag på jobbet säger alla samstämt!

HALLÅ DÄR MARIT AXELSSON, KONTAKTPERSON FÖR OMRÅDE TROLLHÄTTAN OCH KUNGÄLV

VEM ÄR DU?

— Sedan 2006 sysslar jag främst med skog, mark och tillståndsfrågor i kraftledningsprojekt. Innan dess var jag 24 år i skogsbranschen. Där jobbade jag med virkesredovisning, från rent manuell administration på Knappåssågen i Eks-härad i Värmland via Skogsbrukets Datacentral till att ta fram IT-baserade redovisningssystem för Stora Kopparbergs Bergsslag i Falun. Efter skogsmästarskolan blev det drivning, transporter och virkesköp.

—Fritiden ägnar jag gärna åt friluftsliv genom skidåkning, orientering, löshundsjakt på älg och att skörda i skogens skafferier.

HALLÅ DÄR JONAS ALGESTEN, KONTAKTPERSON FÖR OMRÅDE LILLA EDET

VEM ÄR DU?

— Jag är byggnadsingenjör som har konverterat till skogsmästare och har erfarenheter av husbygge, virkesköp, skogsrådgivning och avverkning. De senaste åren har jag främst arbetat med skog, mark och tillfälliga skador i samband med nybyggen och underhåll av elledningar.

— Jag har ett brinnande intresse för friluftsliv, hav, fjäll, jakt och träbåtar och bor på en skogsfastighet utanför Arvika. Så det här jobbet passar mig perfekt!



Kontaktpersonerna Jonas Algsten och Marit Axelsson. Jonas jobbar med område Lilla Edet och Marit med område Trollhättan och Kungälv.

HALLÅ DÄR ANNA PALM, KONTAKTPERSON FÖR OMRÅDE ALE OCH LERUM

VEM ÄR DU?

— Jag är jurist i botten men har arbetat som markförhandlare i 15 år och har erfarenhet av köp och försäljning av fastigheter samt intrångsersättning och skada i investerings- och underhållsprojekt. Jag har arbetat tillsammans med såväl privata markägare som med stat och kommun. Jag

är uppvuxen i Skåne på en gård på landet och har ett stort intresse av djur och natur. På fritiden åker jag skidor, rider och när det finns möjlighet plockar jag svamp i skogarna i Blekinge!





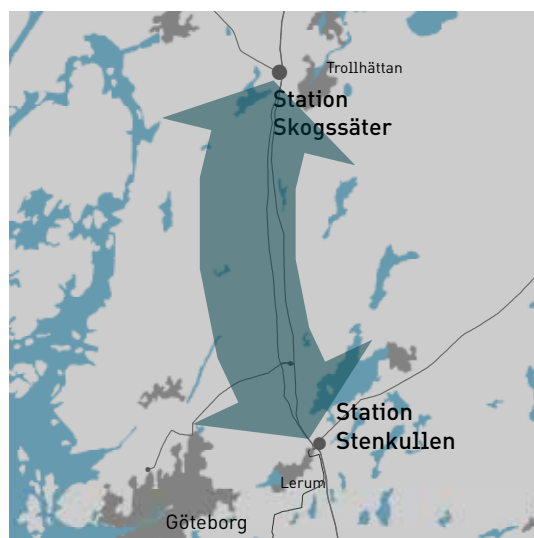
För att komma fram i terrängen använder vi terränghjulingar. När de körs varsamt lämnar de inga markskador efter sig.



Den 9 april lanserade vi vår nya webbplats! Den är lätt att läsa via dator, läsplatta och mobiltelefon.

TIDSPLAN

Utredning	Energimarknadsinspektionen behandlar ansökan om tillstånd att bygga ledningen.	2016-2018
Byggnation	Byggtid	2018-2021
Drifttagning	Ledningen tas i drift och stärker därmed stamnätet i regionen.	2021



PROJEKTGRUPP SVENSKA KRAFTNÄT

JOHAN ALBERTSSON, projektledare
(vikare för Ida Wallentin som är föräldraledig)
johan.albertsson@svk.se
Telefon 010-475 86 56

HANNA O'HEHIR, kommunikatör
hanna.ohehir@svk.se
Telefon 010-475 82 26

JENNY SIRLAND, tillståndsfrågor
jenny.sirland@svk.se
Telefon 010-475 86 24

JOHAN UGGLA, mark- och ersättningsfrågor
johan.uggla@svk.se
Telefon 010-475 84 18

Redaktör: Hanna O'Hehir, tel. 010-475 82 26
Ansvarig utgivare: Malin Werner, tel. 010-475 82 64

Svenska kraftnät är ett statligt affärsverk med uppgift att förvalta Sveriges stamnät för el, som omfattar ledningar för 400 kV och 220 kV med stationer och utlandsförbindelser. Vi har också systemansvaret för el. Svenska kraftnät utvecklar stamnätet och elmarknaden för att möta samhällets behov av en säker, miljövänlig och kostnadseffektiv elförsörjning. Därmed har vi också en viktig roll i klimatpolitiken.

SVENSKA KRAFTNÄT
BOX 1200
172 24 SUNDBYBERG
STUREGATAN 1

TEL 010-475 80 00
FAX 010-475 89 50
WWW.SVK.SE

