

PROJEKT  
Elmarknadshubb

DOKUMENTNUMMER

DATUM  
2018-09-17

PUBLICERAD  
VERSION

VERSION  
1.0

ÄRENDENUMMER  
2015/1263

# Elmarknadshubb roll- och domänmodell

---

SVENSKA KRAFTNÄT

BOX 1200  
172 24 SUNDBYBERG  
STUREGATAN 1

---

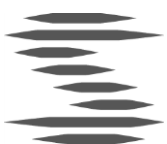
WWW.SVK.SE  
REGISTRATOR@SVK.SE

---

TEL 010 475 80 00  
FAX 010 475 89 50

## Uppdateringar

Utgåva	Ändringsnot	Datum
1.0	Första utgåvan	2018-09-17



## Innehållsförteckning

1	Inledning.....	4
2	Elmarknadshubbens rollmodell .....	6
3	Användningsfall .....	7

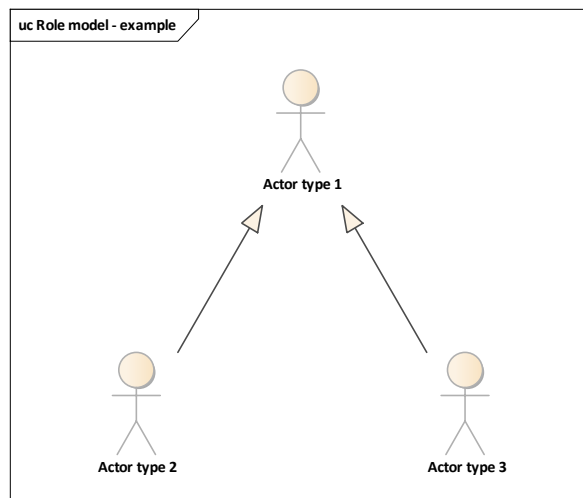


# 1 Inledning

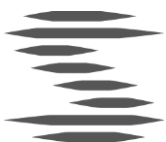
## 1.1 Om detta dokument

Inför den kommande systemutvecklingen pågår ett arbete med att ta fram en kravspecifikation för Elmarknadshubben. En del av denna kravspecifikation beskriver funktionalitet i form av domänmodeller med användningsfall för extern och intern funktionalitet. I detta dokument beskrivs vissa centrala domäner och användningsfall på en övergripande nivå. Fokus är det externa beteendet av Elmarknadshubben, de interna funktionerna visas inte i denna publicering. Denna publicering visar heller inte funktioner som utförs via aktörs- eller kundportalen.

## 1.2 Rollmodell

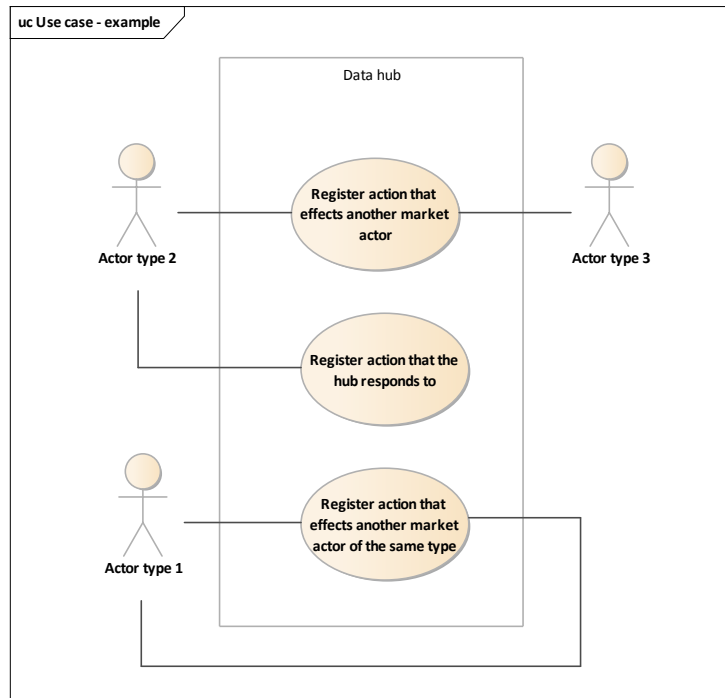


- > Enligt rollmodellen har *Actor type 2* och *Actor type 3* samma egenskaper som *Actor type 1*.
- > *Actor type 2* har utöver egenskaperna som ärvs av *Actor type 1* ytterligare egenskaper.
- > *Actor type 3* har utöver egenskaperna som ärvs av *Actor type 1* ytterligare egenskaper.

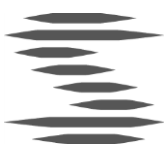


- > Exempel: *Grid Operator* och *Retailer* är två typer av rollen *Actor*. De har vissa gemensamma egenskaper som anges på *Actor* och vissa unika egenskaper som anges för respektive aktör.

### 1.3 Förklaring av användningsfall

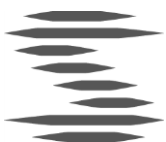
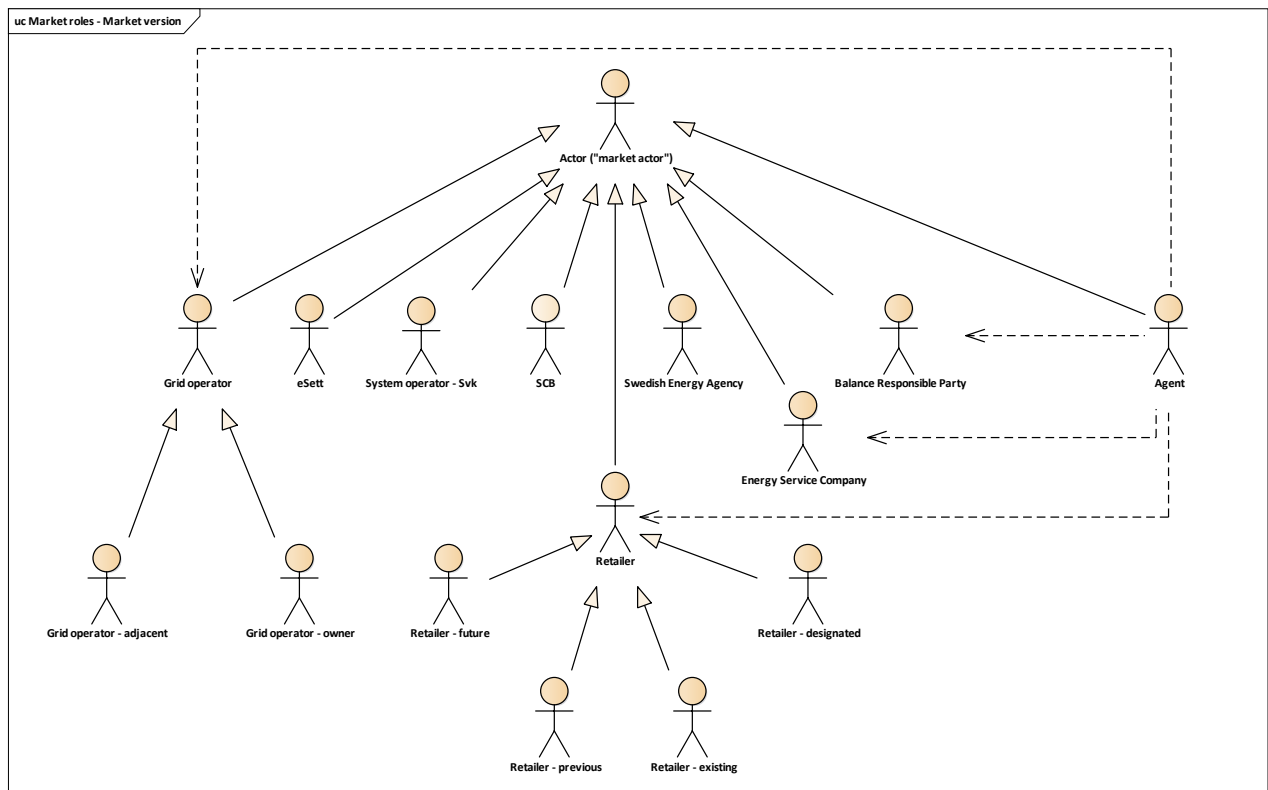


- > Diagrammen med användningsfall ska läsas från vänster till höger.
- > Aktören på vänster sida är aktören som initierar användningsfallet.
- > I det fall användningsfallet resulterar i att en annan aktör ska informeras visas det via att strecket till mottagande aktör går ut på höger sida.
- > I de fall Elmarknadshubben svarar initierande aktör, skickas svaret tillbaka genom samma streck som användes för initieringen.
- > Om den initierande aktören är av samma typ som mottagande aktör går strecket ut på höger sida för att sedan gå hela vägen tillbaka till ursprungliga aktören. Det handlar alltså om två olika aktörer och där båda är av samma aktörstyp.



## 2 Elmarknadshubbens rollmodell

Rollerna i rollmodellen nedan visar de externa roller som interagerar gentemot Elmarknadshubben.



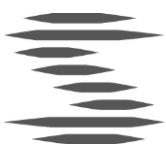
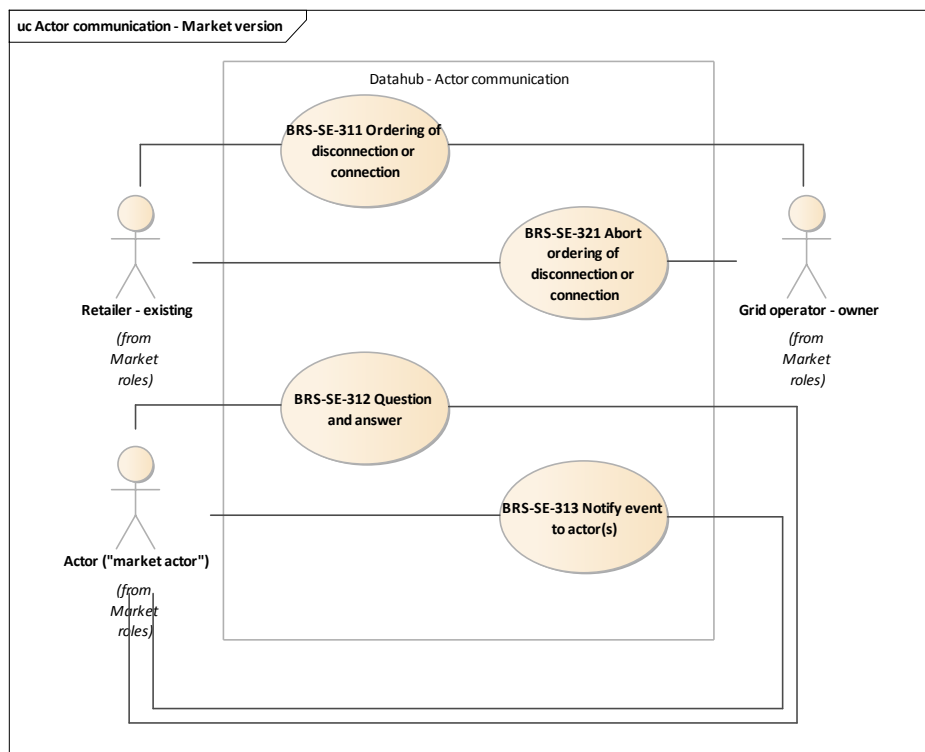
### 3 Användningsfall

Användningsfallen nedan visar det externa beteendet av Elmarknadshubben. De interna funktionerna visas inte i denna publicering. Detta för att det ska vara lättare för aktörer att urskilja vilka BRS:er de kan initiera samt vilka andra aktörer de kan få information från.

Denna publicering visar inte heller funktioner som utförs via aktörs- eller kundportalen.

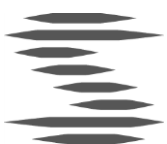
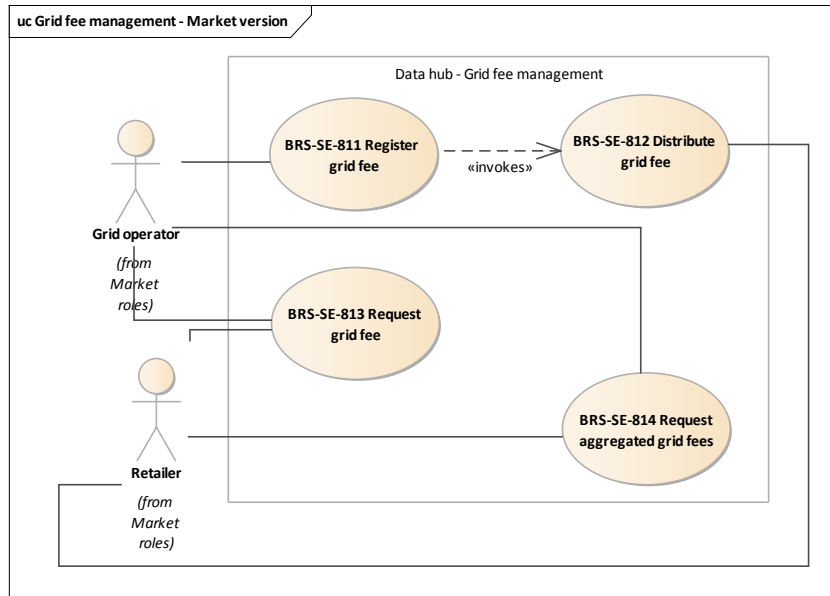
#### 3.1 Aktörskommunikation

Dessa BRS:er syftar till att i Elmarknadshubben skapa struktur i den information som i dag skickas som ostrukturerade informationsutbyten mellan aktörerna, och avser beställning eller avbeställning av från- eller tillkoppling samt annat fråge- eller informationsutbyte aktörer emellan.



### 3.2 Administrera nätavgifter

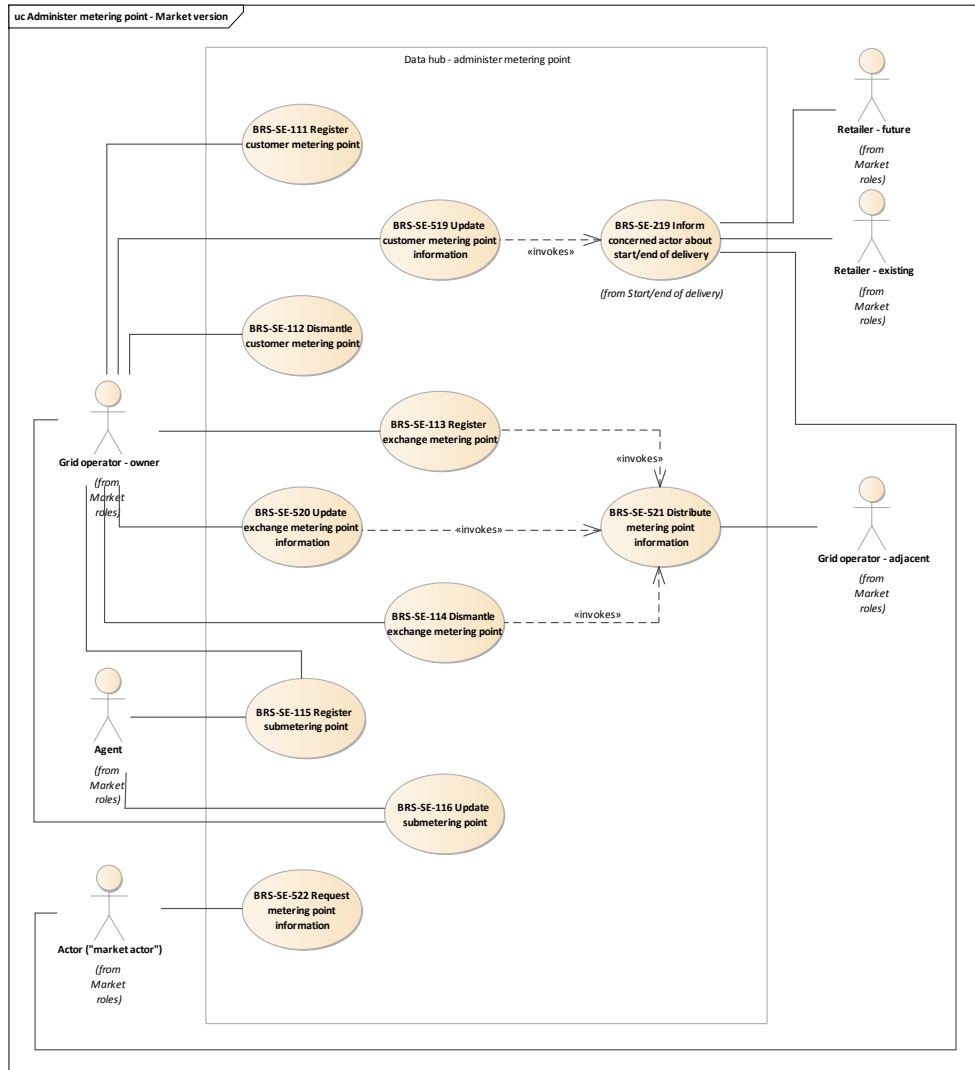
Dessa BRS:er beskriver hanteringen av nätavgifter i Elmarknadshubben, hur de registreras och distribueras samt hur de efterfrågas.





### 3.3 Administrera mätpunkt

Dessa BRS:er beskriver en mätpunkts livscykel i Elmarknadshubben; hur den registreras, uppdateras och avvecklas, samt hur en aktör kan få eller efterfråga information om den.

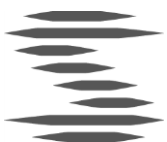
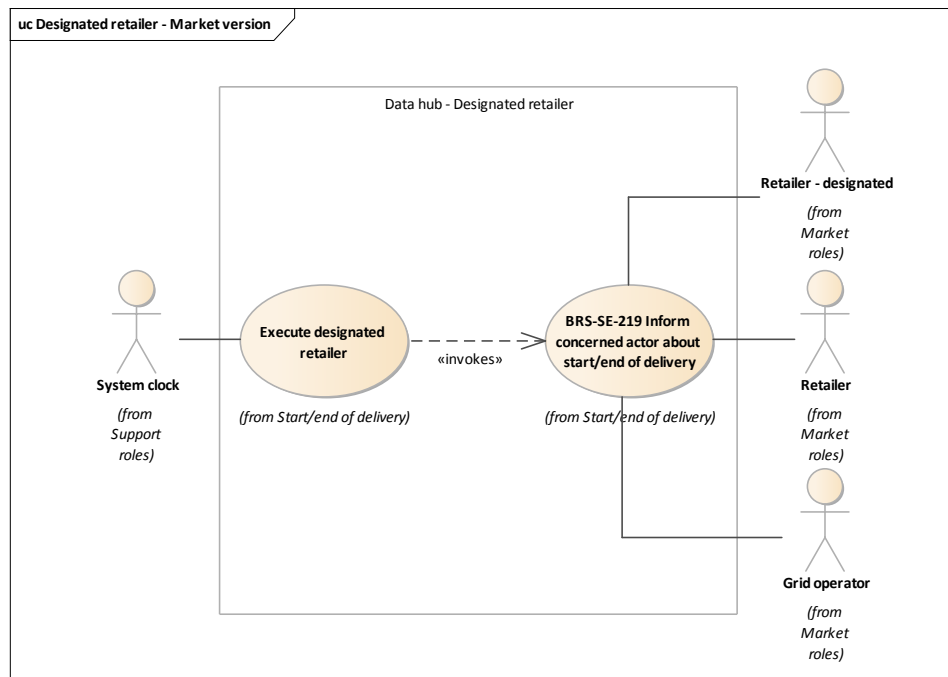


BRS:erna om undermätning är vid publiceringen borttagna ur BRS-dokumentet och kommer publiceras senare.



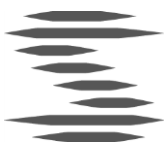
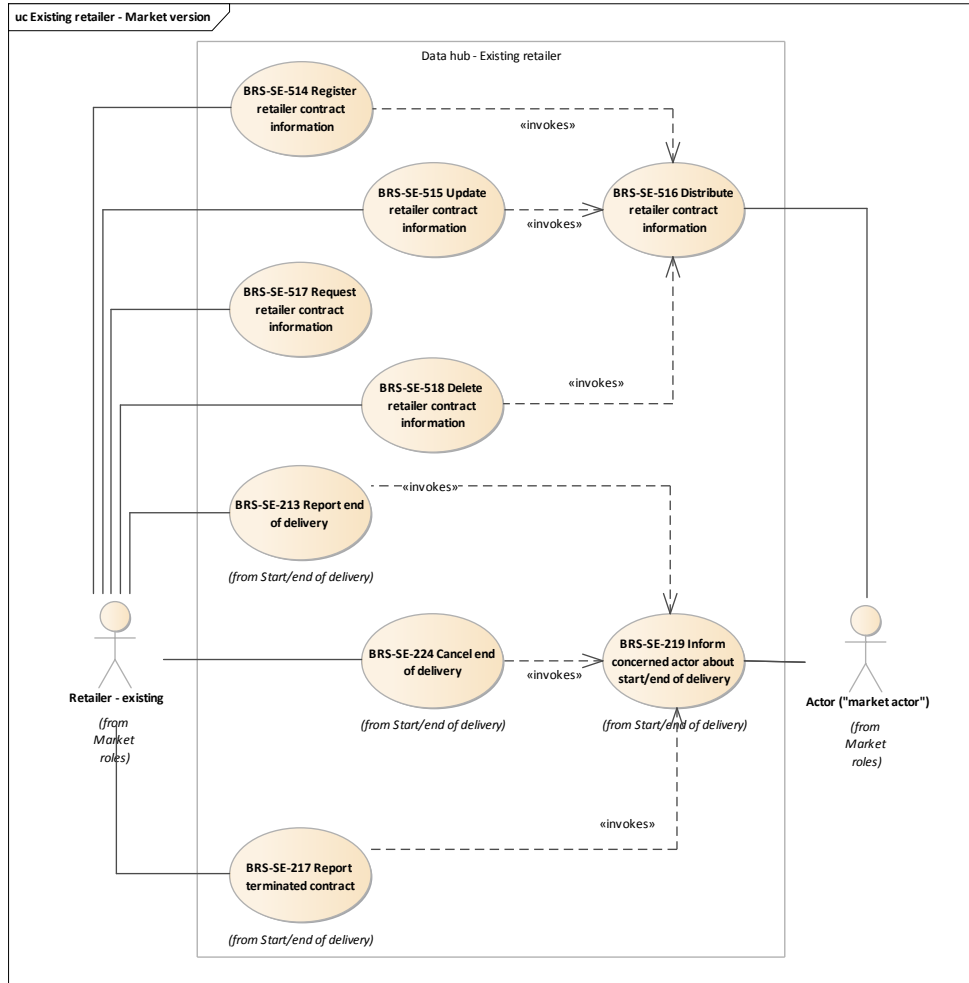
### 3.3.1 Anvisat elhandelsföretag

Aktören *Elhandelsföretag* är uppdelad i fyra olika roller, där respektive rolls möjliga meddelandebetyden avseende leveransstart och leveransslut samt hantering av kund- och avtalsinformation beskrivs. Elmarknadshubben initierar funktion *Utföra anvisning av elleverans* via rollen *systemklockan*. Direkt efter att anvisning skett har elhandelsföretaget samma roll som ett befintligt elhandelsföretag. Avtalstypen *anvisning* ligger dock kvar till dess att kunden gör ett aktivt val.



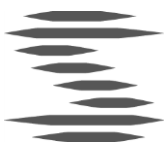
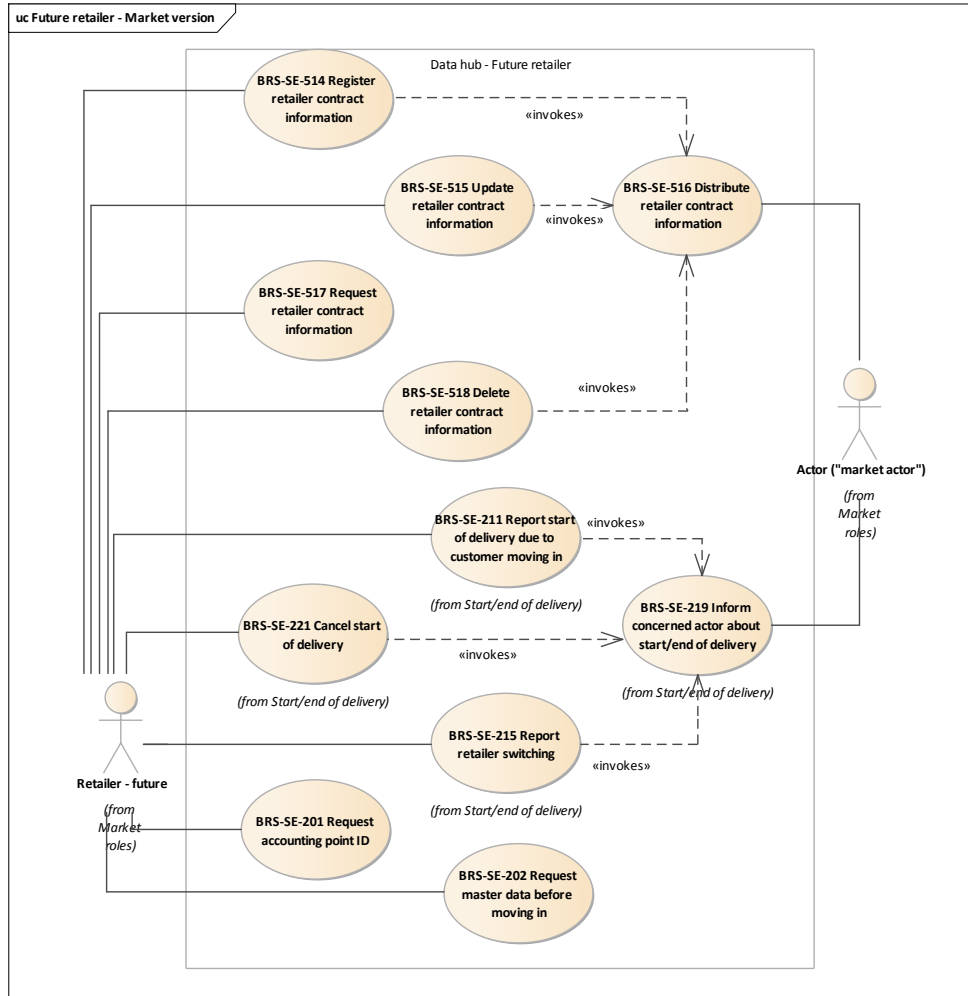
### 3.3.2 Befintligt elhandelsföretag

Aktören *Elhandelsföretag* är uppdelad i fyra olika roller, där respektive rolls möjliga meddelandebetyden avseende leveransstart och leveransslut samt hantering av kund- och avtalsinformation beskrivs. Ett befintligt elhandelsföretag kan administrera sina kunders elavtal samt anmäla leveransslut och avbryta ett leveransslut de själva har initierat.



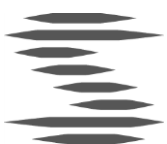
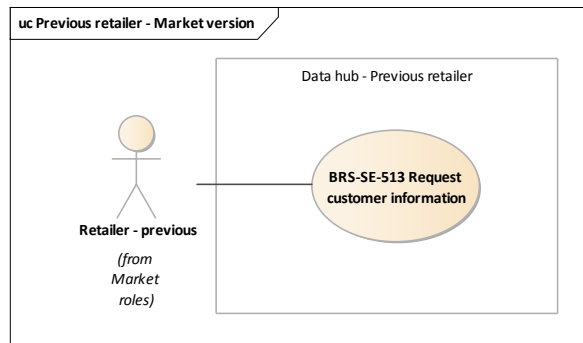
### 3.3.3 Framtida elhandelsföretag

Aktören *Elhandelsföretag* är uppdelad i fyra olika roller, där respektive rolls möjliga meddelandebetyden avseende leveransstart och leveransslut samt hantering av kund- och avtalsinformation beskrivs. Ett framtida elhandelsföretag kan hämta information inför avtalstecknande, anmäla leveransstart och avbryta en leveransstart de själva har initierat samt administrera sina kunders elavtal.



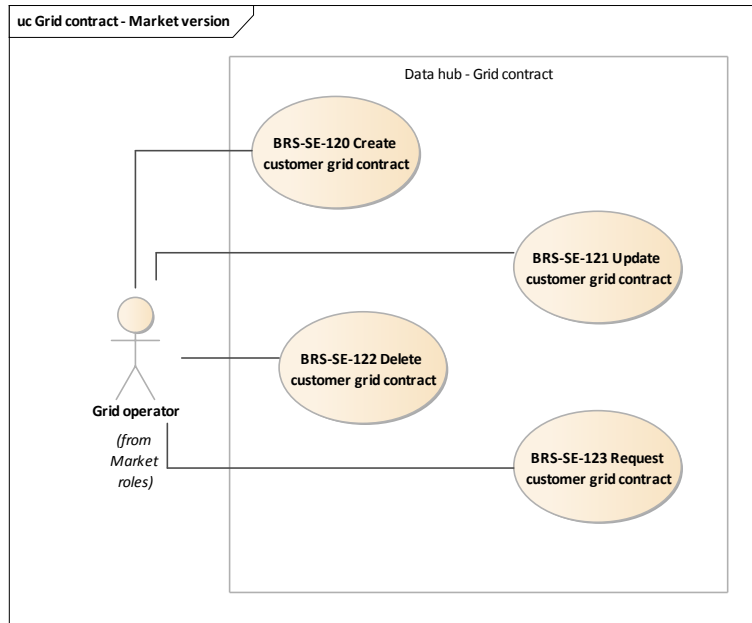
### 3.3.4 Tidigare elhandelsföretag

Aktören *Elhandelsföretag* är uppdelad i fyra olika roller, där respektive rolls möjliga meddelandebetyden avseende leveransstart och leveransslut samt hantering av kund- och avtalsinformation beskrivs. Eftersom det tidigare elhandelsföretaget inte längre har en aktiv leverans till kunden har de enbart möjlighet att vid behov efterfråga kundinformation om sin tidigare kund.

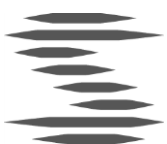


### 3.4 Administrera nätavtal

Dessa BRS:er beskriver hur ett elnätsföretag administrerar nätavtal i Elmarknadshubben för de mätpunkter där detta krävs.

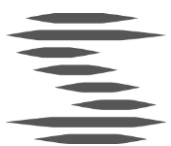
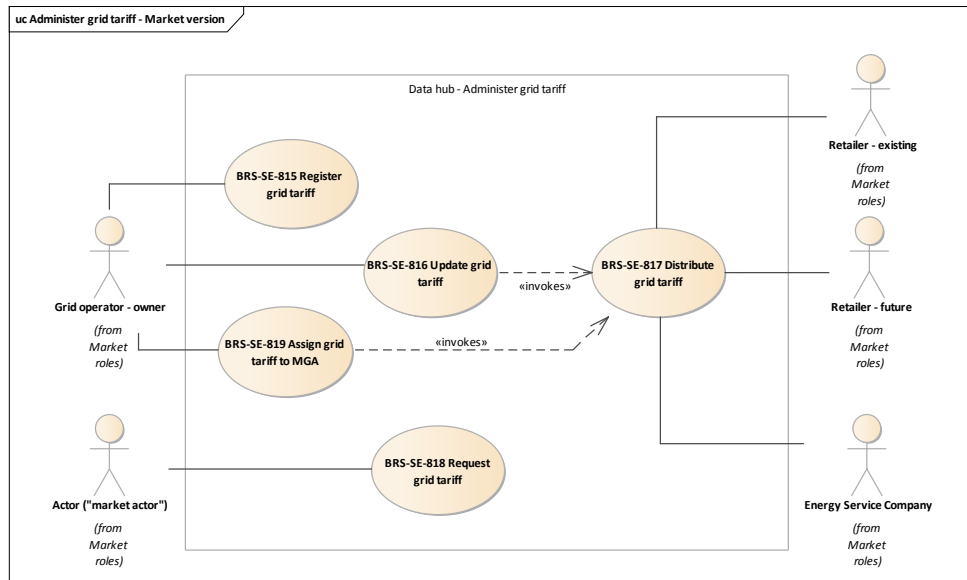


*BRS-SE-123 Request customer grid contract (Efterfråga nätavtal)* är ännu inte detaljerad i BRS-dokumentet.



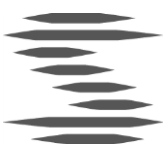
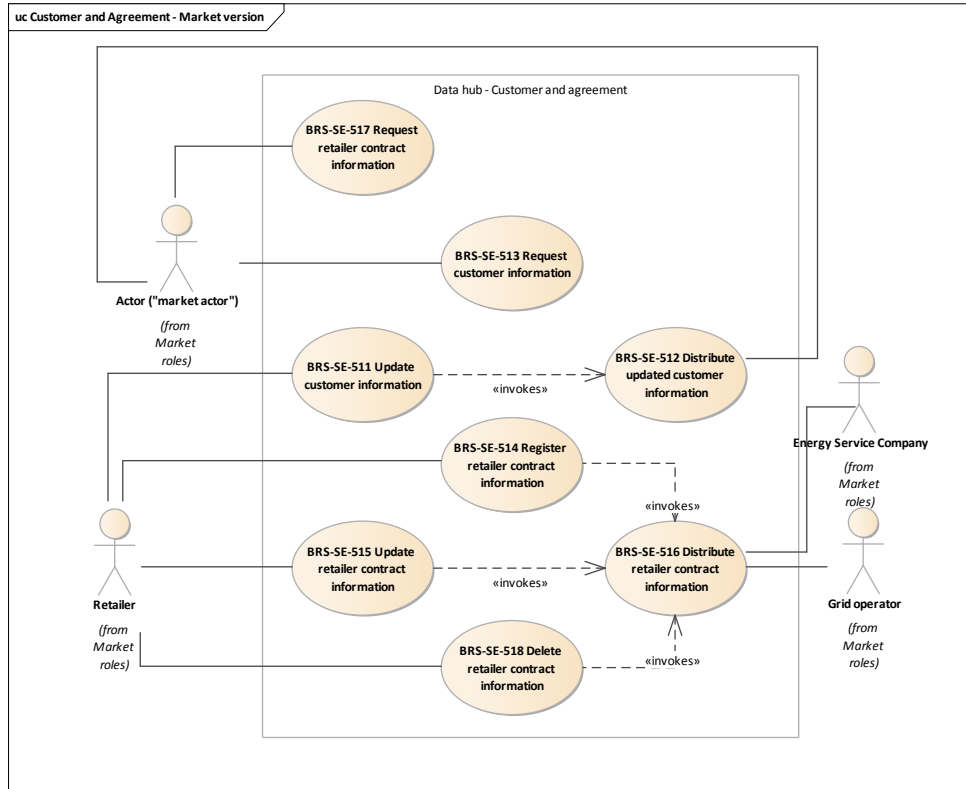
### 3.5 Administrera nättariff

Dessa BRS:er beskriver hur ett elnätsföretag administrerar sina nättariffer i Elmarknadshubben och hur olika aktörer kan få/ta del av informationen.



### 3.6 Kund och elavtalsinformation

Dessa BRS:er beskriver hur ett elhandelsföretag kan uppdatera kundinformation samt registrera, uppdatera och ta bort elavtalsinformation i Elmarknadshubben. Här beskrivs även hur och när denna information distribueras ut, samt hur den efterfrågas.





### 3.7 Mätvärdeshantering

Dessa BRS:er beskriver mätvärdeshantering i Elmarknadshubben; hur mätvärden registreras av elnätsföretaget samt hur de kan tillhandahållas till andra berörda aktörer.

