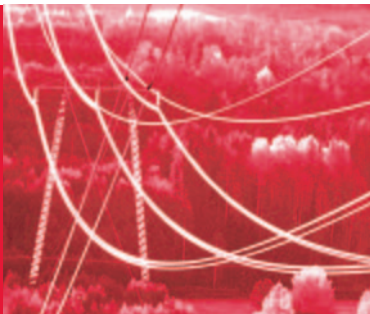




- **Normalt ekonomiskt resultat: 267 (426) Mkr**
- **Mindre överföring än normalt på stamnätet**
- **God driftsäkerhet**



Svenska Kraftnät

Delårsrapport Januari–mars 2007

GD:s kommentar

Det ekonomiska resultatet första kvartalet utvecklades normalt och uppgick till 267 Mkr. Föregående år var det ovanligt stor överföring på stamnätet i nord-sydlig riktning under de första två och en halv månaderna, vilket gav ett mycket gott resultat, 426 Mkr.

Överföringsmönstret på stamnätet har under de senaste månaderna skiftat mycket. Den regnfattiga inledningen på hösten 2006 gjorde att fyllnadsgraden i kraftverksmagasinen blev låg. Det höjde elpriset och skapade ett mindre flöde norrifrån, vilket i

sin tur minskade Svenska Kraftnäts intäkter. Samtidigt ökade våra kostnader för framförallt primärreglering. Mot slutet av år 2006 förändrades situationen igen när vattenmagasinen fylldes – på grund av nederbörd och mildt väder – och gav sjunkande elpriser.

Överföringen under första kvartalet år 2007 har varit lägre än de två senaste vintrarna på grund av den milda vintern. Högsta elförbrukning inträffade den 21 februari då det under en timme förbrukades 26 100 MWh.

Två extrema driftsituationer uppstod i februari på grund av bortfall av kärnkraftsproduktion. Vid dessa tillfällen fick Svenska Kraftnät tillgripa mothandel för att minska överföringen av el till ett annat avsnitt av stamnätet. Merkostnaden för detta uppgick till ca 80 Mkr.

Driftsäkerheten har varit god under perioden. En driftstörning ledde till leveransavbrott för elkunder. Den energi som inte levererades uppgick då till 6 MWh.

Sture Larsson

Koncernöversikt

Rörelseintäkter och -resultat

Rörelseintäkter per verksamhetsgren (Mkr)	Jan-mar 2007	Jan-mar 2006	Jan-dec 2006
Nät	892	954	3 074
Systemansvar – el	859	1 099	3 388
Telekom – externt	16	15	67
Telekom – internt	8	8	32
Systemansvar – naturgas	12	15	36
Elcertifikat	3	6	20
Beredskapsverksamheten	36	34	253
Segmentseliminering	-8	-8	-32
Summa	1 818	2 123	6 838

Rörelseresultat per verksamhetsgren (Mkr)	Jan-mar 2007	Jan-mar 2006	Jan-dec 2006
Nät	187	272	677
Systemansvar – el	75	138	-41
Telekom – externt	7	8	33
Telekom – internt	-1	0	-2
Systemansvar – naturgas	4	4	7
Elcertifikat	2	4	14
Beredskapsverksamheten	0	0	0
Intresseföretag	11	13	48
Summa	285	439	736
Periodens resultat	267	426	676

Ekonomisk utveckling	Jan-mar 2007	Jan-mar 2006	Jan-dec 2006
Rörelsemarginal	15,7 %	20,7 %	10,8 %
Räntabilitet på justerat eget kapital efter skatt*	5,9 %	11,0 %	7,9 %
Räntabilitet på sysselsatt kapital*	7,3 %	12,6 %	9,0 %
Nettovinstmarginal, %, efter schablonskatt	10,6 %	14,4 %	7,1 %
Eget kapital (Mkr)	6 806	6 861	6 539
Balansomslutning (Mkr)	10 460	10 130	10 051

* 12 månader rullande

Koncernens rörelseintäkter för perioden januari–mars 2007 minskade med 14 % och uppgick till 1 818 Mkr jämfört med 2 123 Mkr motsvarande period förra året. Minskningen beror främst på mindre intäkter för balanskraft, som en följd av det lägre marknadspriset på el.

Rörelsekostnaderna uppgick till 1 544 (1 697) Mkr. Under perioden har kostnaderna för inköp av balanskraft varit 170 Mkr mindre på grund av det lägre elpriset jämfört med motsvarande period föregående år.

Koncernens avskrivningar av immateriella och materiella tillgångar ökade med 8 Mkr.

Koncernens rörelseresultat uppgick till 285 Mkr, vilket är 154 Mkr mindre än motsvarande period år 2006. Rörelsemarginalen för koncernen uppgick till 15,7 %, vilket är 5,0 procentenheter mindre än samma period föregående år.

Finansnettot uppgick under perioden till -12 Mkr, vilket är 2 Mkr sämre än föregående år.

Räntekostnaderna ökade på grund av högre räntenivå jämfört med samma period år 2006.

Periodens resultat uppgick till 267 (426) Mkr. Nettovinstmarginalen med avdrag för schablonskatt uppgick till 10,6 %, vilket är en minskning med 3,8 procentenheter jämfört med samma period föregående år.

Nät

Nät omfattar utbyggnad, underhåll och drift av stamnätet i Sverige, som består av 220 kV och 400 kV ledningar med stationer och de utlandsförbindelser som förvaltas av Svenska Kraftnät, inklusive SwePol Link.

Under årets första kvartal 2007 svarade Nät för knappt 49 % av rörelseintäkterna och 62 % av koncernens rörelseresultat.

	Jan–mar	Jan–mar
(Mkr)	2007	2006
Rörelseintäkter	892	954
Rörelsekostnader	-705	-682
Rörelseresultat	187	272

Rörelseintäkterna minskade med 62 Mkr jämfört med föregående år. Rörelseresultatet är 187 Mkr, vilket är 85 Mkr lägre än föregående år. I februari uppstod två extrema driftsituationer på grund av bortfall av kärnkraftsproduktion, vilket ledde till att Svenska Kraftnät fick tillgripa mothandel för att minska överföringen av el till ett annat avsnitt av stamnätet. Kostnaden för detta uppgick till 80 Mkr. Rörelsemarginalen blev 21,0 %, vilket är 7,5 procentenheter lägre än motsvarande period år 2006.

Under första kvartalet år 2007 fattades beslut om att investera i stamnätsanslutning av Hammarforsens kraftverk och förnyelse av kontroll- och styrsystem för likströmsförbindelsen Fenno-Skan.

Inmatad energi på stamnätet under januari–mars var 9,7 % lägre än motsvarande period år 2006. Minskningen beror på mindre överföring från norra Norrland och lägre kärnkraftproduktion.

	Jan–mar	Jan–mar	Jan–dec
	2007	2006	2006
Inmatad energi (TWh)	32,6	36,1	119,8

Antalet driftstörningar på stamnätet under januari–mars 2007 var 46 (29), varav 1 (0) medförde leveransavbrott för elkunder. Den energi som därmed inte har levererats till elkunder uppgick till 6 (0) MWh.

Systemansvar – el

Till systemansvar för el hör främst verksamhet för reglering av landets elbalans och avräkning av balansansvariga aktörers obalanser. Systemansvaret omfattar balanstjänsten, Ediel-kommunikation och under en övergångsperiod även den statliga effektreserven.

	Jan–mar	Jan–mar
(Mkr)	2007	2006
Rörelseintäkter	859	1 099
Rörelsekostnader	-784	-961
Rörelseresultat	75	138

Inom verksamhetsgrenen Systemansvar – el har intäkterna minskat under årets första tre månader, vilket beror på lägre elpris. Rörelseintäkterna uppgick till 859 (1 099) Mkr. Intäkterna för såld balanskraft minskade med 189 Mkr jämfört med samma period föregående år, vilket främst är hänförligt till det lägre elpriset.

Intäkterna från de balansansvariga för den statliga effektreserven uppgick till 98 (149) Mkr. Dessa intäktsredovisas under vintermånaderna. Kostnaderna för effektreserven uppstår löpande, då avtalen med leverantörerna i flertalet fall är fleråriga. Över avtals-tiden kommer intäkterna och kostnaderna att bli utjämnade.

Rörelseresultatet uppgick till 75 (138) Mkr. Det lägre resultatet beror främst på de lägre intäkterna för effektreserven.

Rörelsemarginalen blev 8,7 %, vilket är en försämring med 3,8 procentenheter jämfört med samma period föregående år.

Telekom

För att styra och övervaka stamnätet för el har Svenska Kraftnät ett landsomfattande telekommunikationsnät från Malmö i söder till Ritsem i norr.

	Jan–mar	Jan–mar
(Mkr)	2007	2006
Rörelseintäkter	24	23
Rörelsekostnader	-18	-15
Rörelseresultat	6	8

Intäkterna består dels av intäkter från externa kunder, dels av intäkter (beräknade enligt schablon) från verksamhetsgrenen Nät. Den externa optoverksamheten om-satte 16 (14) Mkr och rörelseresultatet blev 8 (6) Mkr.

Telekoms totala intäkter uppgick till 24 (23) Mkr. Interna intäkter från verksamhetsgrenen Nät ingår med 8 (8) Mkr. Rörelseresultatet blev 6 Mkr, vilket är 2 Mkr lägre än föregående år. Avskrivningarna ökade med 1 Mkr på grund av de senaste årens investeringar.

Under första kvartalet år 2007 har telekommunikationsnätet fungerat utan några störningar. Under perioden har Svenska Kraftnät beslutat att installera ny optofiber på sträckan Hjälta–Stöde.

Systemansvar – naturgas

Svenska Kraftnät har sedan den 1 juli 2005 systemansvaret för naturgas i Sverige. Den nya rollen hör samman med en ny naturgaslag som började gälla den 1 juli 2005. Systemansvaret innebär bland annat att Svenska Kraftnät ser till att det är balans mellan inmatning och förbrukning av gas.

	Jan–mar	Jan–mar
(Mkr)	2007	2006
Rörelseintäkter	12	15
Rörelsekostnader	-8	-11
Rörelseresultat	4	4

Rörelseintäkterna för de första tre månaderna år 2007 blev 12 (15) Mkr, medan verksamhetens kostnader uppgick till 8 (11) Mkr. Rörelseresultatet uppgick därmed till 4 (4) Mkr.

Elcertifikat

Sedan år 2003 existerar ett elcertifikats-system i Sverige för att främja förnybar elproduktion i Sverige. Lagen ger producenterna av förnybar el en möjlighet att erhålla ett elcertifikat per producerad MWh el. Elcertifikaten kan säljas till elleverantörer/elanvändare som är skyldiga att köpa in elcertifikat motsvarande en viss del av sin försäljning/förbrukning.

Svenska Kraftnät ansvarar för att utfärda och kontoföra elcertifikaten. Svenska Kraftnät tar ut en avgift vars storlek bestäms av regeringen. Den 1 oktober 2006 sänktes avgifterna på förslag av Svenska Kraftnät. Kontoavgiften sänktes från 0,30 kr till 0,13 kr per certifikat och överföringsavgiften på 0,05 kr per certifikat togs bort helt.

(Mkr)	Jan-mar 2007	Jan-mar 2006
Rörelseintäkter	3	6
Rörelsekostnader	-1	-2
Rörelseresultat	2	4

Rörelseintäkterna för perioden januari–mars 2007 för denna verksamhetsgren uppgick till 3 (6) Mkr. Intäkterna består av kontoavgifter som uppgick till 2,8 (5,9) Mkr och överföringsavgifter 0,0 (0,2) Mkr. Rörelseresultatet uppgick till 2 (4) Mkr.

Intresseföretag

De intresseföretag i koncernen som har störst påverkan på koncernens resultat är Nord Pool ASA, Nord Pool Spot AS och Kraftdragarna AB. Eftersom de är intressebolag tas endast Svenska Kraftnäts resultatandel i respektive bolag med i koncernens resultat. Resultatandelarna uppgick för perioden januari–mars 2007 till 11 (13) Mkr. Det lägre resultatet beror främst på högre pensionskostnader i Nord Pool ASA jämfört med år 2006.

Resultatandelar i intresseföretag

(Mkr)	Jan-mar 2007	Jan-mar 2006
Nord Pool ASA	9	11
Nord Pool Spot AS	2	2
Kraftdragarna AB	-1	0
Övriga	1	0
Summa	11	13

Beredskap

Beredskapsverksamheten består i huvudsak av elberedskap och dammsäkerhet. Den finansieras genom anslag från staten och genom bidrag från Krisberedskapsmyndigheten. Verksamheten är resultatmässigt neutral för Svenska Kraftnät.

De under januari–mars förbrukade anslagsmedlen på 36 (34) Mkr har främst utnyttjats för bl.a. utbildning av civilpliktiga, ersättning till beredskapsreserven och krishanteringsutbildning. Utöver ovanstående anslagsmedel har det erhållits 2 (2) Mkr från Krisberedskapsmyndigheten avseende förmåner till civilpliktiga.

Antal anställda

Den 31 mars 2007 hade koncernen 290 heltidsanställda, jämfört med 289 vid utgången av år 2006.

Finansiell ställning

Kassaflödet från den löpande verksamheten före förändring av rörelsekapital eller internt tillförda medel minskade med 147 Mkr till 403 Mkr. Kassaflödet från den löpande verksamheten uppgick till 334 (494) Mkr. Försämringen beror främst på det lägre rörelseresultatet.

Kassaflödet från investeringsverksamheten uppgick till -136 (-101) Mkr. Investeringar har främst skett inom nätverksamheten, optoförbindelser och stödsystem.

Kassaflödet från finansieringsverksamheten uppgick till -163 (-559) Mkr. Koncernens räntebärande skulder minskade med 163 Mkr. Låneskulder i koncernen ökade under motsvarande period föregående år med 441 Mkr som en följd av utdelning till staten med 1 000 Mkr.

Totala förändringen av likvida medel under första kvartalet var 35 (-166) Mkr. Vid periodens slut uppgick likvida medel till 94 (98) Mkr.

Nettoskuldssättningen, dvs. räntebärande skulder med avdrag för finansiella räntebärande tillgångar, uppgick till 2 061 (2 020) Mkr. Förändringen beror främst på att affärsverket har ökat på sin skuld till Riksgälden med 122 Mkr det senaste året. Dotterkoncernen SwePol Link har minskat sin skuld med 100 Mkr.

Eget kapital inklusive minoritetsintresse uppgick till 6 806 (6 861) Mkr. Soliditeten för koncernen uppgick till 59,8% (63,8 %).

Skuldsättningsgraden uppgick till 0,33 (0,31) efter förändringen av koncernens skuldsammansättning. Vid årets ingång var skuldsättningsgraden 0,38.

Investeringar

Koncernens investeringar i immateriella och materiella anläggningstillgångar uppgick till 136 (101) Mkr, varav 113 (76) Mkr i stamnätet, 7 (15) Mkr i optofiberförbindelser, 8 (0) Mkr i stödsystem och 80 Mkr i dotterbolaget Svenska Kraftnät Gasturbiner AB.

Resultaträkning, balansräkning, kassaflödesanalys och nyckeltal för koncernen samt anslagsredovisning för affärsverket framgår nedan.

Vällingby den 21 maj 2007

Sven Hulterström Sture Larsson
Ordförande *Generaldirektör*

Anna-Stina
Nordmark-Nilsson Karin Stierna
Vice ordförande

Tomas Bruce Bo Diczfalusy

Christer Samuelsson

Agata Persson Sture Törnstam
Personalrepresentant *Personalrepresentant*

Redovisningsprinciper

Delårsrapporten har upprättats i enlighet med förordningen om årsredovisning och budgetunderlag (2000:605) samt Redovisningsrådets rekommendation RR 20.

Delårsrapporten har upprättats enligt samma redovisningsprinciper som årsredovisningen för år 2006.

Denna delårsrapport har inte granskats av Riksrevisionen.

Resultaträkning i sammandrag för koncernen

(Mkr)	Jan-mar 2007	Jan-mar 2006	Jan-dec 2006
Nätintäkter	883	947	3 050
Systemintäkter – el	859	1 099	3 388
Telekomintäkter	16	15	67
Systemintäkter – naturgas	12	15	36
Elcertifikat	3	6	20
Elberedskap	36	34	253
Aktiverat arbete för egen räkning	9	7	24
Summa rörelseintäkter	1 818	2 123	6 838
Personalkostnader	-57	-54	-208
Inköp av el	-196	-252	-698
Köpt balanskraft	-693	-863	-3 024
Övriga rörelsekostnader	-452	-390	-1 651
Avskrivningar	-146	-138	-569
Summa rörelsekostnader	-1 544	-1 697	-6 150
Resultatandelar i intresseföretag	11	13	48
Rörelseresultat	285	439	736
Finansnetto	-12	-10	-55
Resultat efter finansiella poster	273	429	681
Skatt på årets resultat	-6	-3	-5
Resultat	267	426	676
Resultat hänförligt till:			
Staten	268	426	678
Minoritetsintressen	-1	0	-2

Balansräkning i sammandrag för koncernen

(Mkr)	31 mar 2007	31 mar 2006	31 dec 2006
Immateriella anläggningstillgångar	233	213	224
Materiella anläggningstillgångar	8 527	8 613	8 545
Finansiella anläggningstillgångar	428	405	416
Varulager	91	78	89
Kortfristiga fordringar	1 087	723	718
Likvida medel	94	98	59
Tillgångar	10 460	10 130	10 051
Eget kapital hänförbart till staten	6 761	6 813	6 493
Minoritetsintressen	45	48	46
Totalt eget kapital	6 806	6 861	6 539
Långfristiga räntebärande skulder	1 797	1 774	1 960
Långfristiga ej räntebärande skulder	451	482	458
Avsättningar	282	264	272
Kortfristiga räntebärande skulder	98	98	98
Kortfristiga ej räntebärande skulder	1 026	651	724
Eget kapital och skulder	10 460	10 130	10 051

Kassaflödesanalys i sammandrag för koncernen

(Mkr)	Jan-mar 2007	Jan-mar 2006	Jan-dec 2006
Rörelseresultat	285	439	736
Justering för poster som inte ingår i kassaflödet:			
Avskrivningar	146	138	569
Övriga poster	-9	-15	-22
Erlagd ränta	-19	-12	-58
Kassaflöde från löpande verksamheten före förändring i rörelsekapital	403	550	1 225
Förändring av rörelsekapital	-69	-56	11
Kassaflöde från löpande verksamheten	334	494	1 236
Investeringsverksamheten			
Investeringar i anläggningstillgångar	-136	-101	-478
Förändring av långfristig fordran	0	0	0
Försäljning av anläggningstillgångar	0	-	2
Kassaflöde från investeringsverksamheten	-136	-101	-476
Finansieringsverksamheten			
Förändring av räntebärande skulder	-163	441	627
Förändring av övriga långfristiga skulder	0	0	-26
Förändring av förskott från kunder	0	0	7
Utdelning	0	-1 000	-1 573
Kassaflöde från finansieringsverksamheten	-163	-559	-965
Årets kassaflöde	35	-166	-205

Finansiella nyckeltal för koncernen

	Jan-mar 2007	Jan-mar 2006	Jan-dec 2006
Räntabilitet på justerat eget kapital efter skatt (12 månader rullande)	5,9 %	11,0 %	7,9 %
Räntabilitet på sysselsatt kapital (12 månader rullande)	7,3 %	12,6 %	9,0 %
Soliditet	59,8 %	63,8 %	58,5 %
Rörelsemarginal	15,7 %	20,7 %	10,8 %
Nettovinstmarginal efter skatt	10,6 %	14,4 %	7,1 %
Kapitalomsättningshastighet (12 månader rullande)	63,5 %	62,6 %	67,0 %
Skuldsättningsgrad	0,33	0,31	0,38
Självfinansieringsgrad	3,1	5,6	2,8
Räntetäckningsgrad (12 månader rullande)	8,8	24,7	12,4
Internt tillförda medel (Mkr)	403	550	1 225
Nettoskuld (Mkr)	2 061	2 020	2 252
Investeringar (Mkr)	136	101	478

Förändring i eget kapital för koncernen

(Mkr)	31 mar 2007	31 mar 2006	31 dec 2006
Ingående eget kapital	6 539	7 436	7 436
Utdelning	-	-1 000	-1 573
Årets resultat	267	426	676
Utgående eget kapital	6 806	6 861	6 539

Anslagsredovisning för affärsverket

Politikområde Totalförsvaret (tkr)	Ingående överförings- belopp	Årets tilldelning enligt regleringsbrev	Indragning 3 %-regeln	Totalt disponibla medel	Utgifter	Återstående belopp
7:5 Krisberedskap						
- Anslagspost 3, Elberedskapsåtgärder	10 031	250 000	-2 577	257 454	-33 540	223 914

Utöver anslagsmedlen beräknas bidrag från Krisberedskapsmyndigheten erhållas till ett belopp av 11 300 tkr. Av dessa har 2 020 tkr utnyttjats.

Bilderna på framsidan visar: Väddnätfjäril (foto JC Schou), ställverk med den frånskiljande brytaren Combined (foto Göran Eriksson) och Svenska Kraftnäts driftcentral Nätkontroll (foto Håkan Flank).

Den 22 mars 2007 delades Svenska Kraftnät miljöpris ut för första gången. Priset delades av fjärilsexperten Ingemar Frycklund och företaget ABB. Ingemar Frycklund har bl.a. visat att kraftledningsgator kan utgöra viktiga lokaler och reträttplatser för annars utrotningshotade arter. ABB har utvecklat brytaren Combined.



Box 526, 162 15 Vällingby. Tel växel: 08-739 78 00. Fax: 08-37 84 05
Besök: Jämtlandsgatan 99. Org.nr: 202 100-4284. Webbplats: www.svk.se