

JANUARI – JUNI
2010:

ÖVERFÖRINGEN PÅ
STAMNÄTET MINSKADE
MED 3 PROCENT

–
PERIODENS RESULTAT
UPPGICK TILL
455 (240) MKR

–
INVESTERINGARNA
UPPGICK TILL
467 (692) MKR

DEN 50-PROCENTIGA
ÄGARANDELEN
I NORD POOL ASA
SÅLDES I MAJ 2010



S. INNEHÅLL

5	01. GENERALDIREKTÖRENS KOMMENTAR	21	09. RESULTAT
6	02. KONCERNÖVERSIKT	21	Resultaträkning i sammandrag för koncernen
8	03. RÖRELSENS INTÄKTER OCH RESULTAT	22	Balansräkning för koncernen
11	04. UTVECKLING PER VERKSAMHETSOMRÅDEN	23	Kassaflödesanalys i sammandrag för koncernen
16	05. KASSAFLÖDE	24	Finansiella nyckeltal för koncernen
17	06. FINANSIELL STÄLLNING	24	Förändring i eget kapital för koncernen
18	07. RISKHANTERING OCH REDOVISNINGSS- PRINCIPER	25	10. MODERFÖRETAGETS RESULTAT- OCH BALANSRÄKNING
20	08. MODERFÖRETAGET AFFÄRSVERKET SVENSKA KRAFTNÄT	25	Moderföretagets resultaträkning
		26	Moderföretagets balansräkning
		27	11. STYRELSENS FÖRSÅKRAN

01. GENERALDIREKTÖRENS KOMMENTAR

Den gångna vintern präglades av kyla och flera kärnkraftblock var fortfarande ur drift under januari och februari. Det ledde periodvis till extremt höga elpriser.

Den kalla vintern och de generellt höga priserna på elmarknaden medförde även höga priser på regler- och balanskraft. Svenska Kraftnäts intäkter och kostnader för systemansvaret var därför under årets första kvartal väsentligt högre än under föregående år.

Resultatet för det första halvåret 2010 uppgick till 455 Mkr, vilket är 215 Mkr högre än föregående år. Vinterns höga elpriser och kärnkraftens driftsproblem gav återverkningar på Svenska Kraftnäts ekonomi främst under det första kvartalet. De höga elpriserna innebar t.ex. att Svenska Kraftnäts regleråtgärder (den s.k. primärregleringen) ökade. Kärnkraftens produktionsproblem innebar därtill att Svenska Kraftnät i ökad utsträckning tvingades att tillgripa mothandel för stamnätets räkning, vilket ökade första halvårets kostnader och minskade resultatet med drygt 100 Mkr.

Vid årsskiftet började ett nytt avtal för upphandling av nätförluster att gälla. I det nya avtalet baseras kostnaderna för förlustkraft på rådande finansiella elpriser för aktuell period. Det har medfört en ökning av förlustkraftkostnaden med ca 300 Mkr eller 70 procent jämfört med första halvåret 2009. Sammantaget överstiger dock flaskhalsintäkterna de kostnader som vi har haft för förlustkraft och energiersättningar.

Effektreserven aktiverades av balansskäl under den gångna vintern. Det skedde vid tre tillfällen – den 17 december, den 8 januari och den 22 februari.

Den högsta elförbrukningen under vintern inträffade den 8 januari, då det under en timme förbrukades 25 400 MW. Den hittills högsta elförbrukningen är 27 000 MW och inträffade den 5 februari 2001.

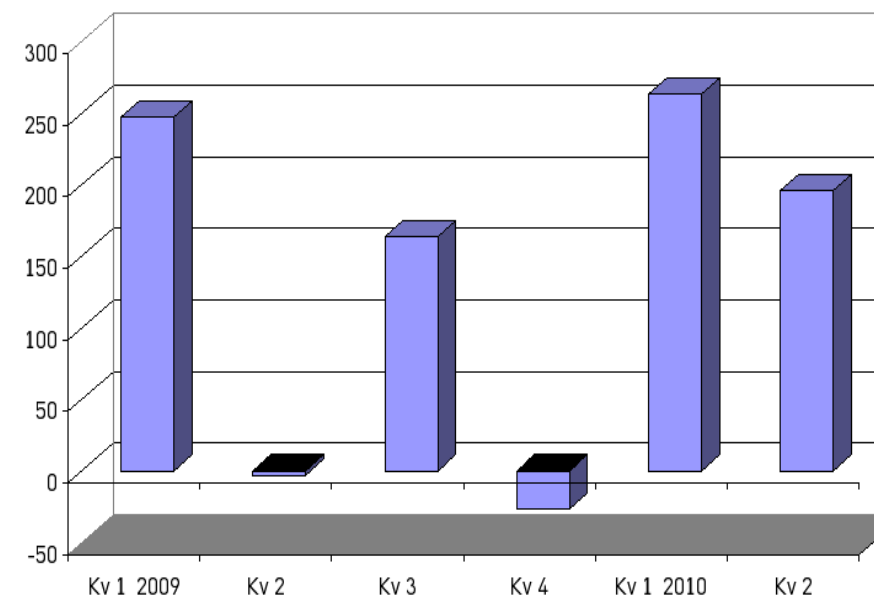
Driftsäkerheten har fortsatt varit mycket god under årets första halvår. Vi har haft 3 (4) driftstörningar som medfört leveransavbrott för elkunder. Den energi som inte har levererats uppgick till 0,3 (0,7) MWh.

EU-kommissionen beslutade i april att anta Svenska Kraftnäts föreslagna åtagande att Svenska Kraftnät ska dela in den svenska marknaden i flera anmälningsområden till Nord Pool Spot senast den 1 november 2011 samt förstärka Västkustsnittet.

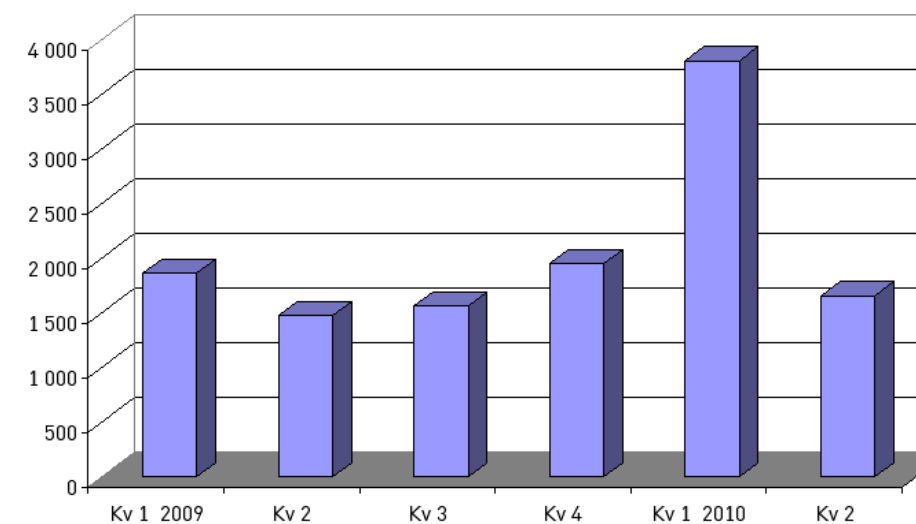
Delägarna Statnett SF i Norge och Svenska Kraftnät avyttrade sitt ägande i Nord Pool ASA i maj 2010 sedan Finanstillsynet i Oslo godkänt försäljningen.

Mikael Odenberg

RESULTAT PER KVARTAL (MKR)



RÖRELSENS INTÄKTER (MKR)



02. KONCERNÖVERSIKT

RÖRELSEINTÄKTER OCH -RESULTAT

RÖRELSEINTÄKTER PER VERKSAMHETSOMRÅDE (MKR)	APR-JUN 2010	APR-JUN 2009	JAN-JUN 2010	JAN-JUN 2009	JAN-DEC 2009
Överföring på stamnätet	971	648	2 156	1 550	3 148
Systemansvar – el	629	771	3 192	1 664	3 351
Telekom – externt	17	20	30	37	69
Telekom – internt	13	13	27	27	54
Systemansvar – naturgas	9	12	25	28	57
Elcertifikat	1	1	3	4	6
Beredskapsverksamheten	29	25	59	56	220
Segmentseliminering	-13	-13	-27	-27	-54
SUMMA	1 656	1 477	5 465	3 339	6 851

RÖRELSERESULTAT PER VERKSAMHETSOMRÅDE (MKR)	APR-JUN 2010	APR-JUN 2009	JAN-JUN 2010	JAN-JUN 2009	JAN-DEC 2009
Överföring på stamnätet	219	34	363	162	256
Systemansvar – el	-65	-43	35	46	60
Telekom – externt	5	6	7	13	25
Telekom – internt	2	1	5	4	11
Systemansvar – naturgas	-1	0	4	-1	3
Elcertifikat	0	-1	1	2	2
Beredskapsverksamheten	0	0	0	0	0
Intresseföretag	5	5	14	22	31
SUMMA	165	2	429	248	388

Periodens resultat	193	-5	455	860	1 803
--------------------	-----	----	-----	-----	-------

NYCKELTAL	JAN-JUN 2010	JAN-JUN 2009	JAN-DEC 2009
Rörelsemarginal	7,8%	7,4%	5,7%
Räntabilitet på justerat eget kapital efter skatt*	6,5%	12,6%	4,3%
Räntabilitet på sysselsatt kapital*	6,9%	14,7%	4,5%
Nettovinstmarginal, efter schablonskatt	6,1%	5,3%	4,0%
Eget kapital (Mkr)	7 705	7 358	7 501
Balansomslutning (Mkr)	11 555	11 034	11 654

* 12 månader rullande

03. RÖRELSENS INTÄKTER OCH RESULTAT

ANDRA KVARTALET 2010

Under andra kvartalet 2010 var den ekonomiska utvecklingen god för Svenska Kraftnät. Rörelseintäkterna ökade med 179 Mkr jämfört motsvarande period 2009. Intäkterna från verksamhetsområdet Överföring på stamnätet ökade med drygt 320 Mkr. De högre intäkterna beror främst på ökad överföring på stamnätet med 10 procent under perioden och den höjda stamnätstariffen för 2010. Flaskhalsintäkterna har ökat under andra kvartalet och uppgick till 100 Mkr jämfört med 31 Mkr samma period 2009. Den begynnande konjunktursvängningen i Sverige har lett till ökad elanvändning främst inom industrin. Under våren sjönk elpriserna vilket ledde till minskade intäkter för Svenska Kraftnäts för såld regler- och balanskraft som ingår i verksamhetsområdet Systemansvar el med knappt 130 Mkr.

Rörelsekostnader för koncernen steg med 16 Mkr vilket förorsakades främst av ökade kostnader för förlustkraft med knappt 60 Mkr och energiersättning till kärnkraftverken med 50 Mkr som ökade sin produktion under perioden. Kostnader för underhåll var knappt 50 Mkr lägre under 2010 jämfört med föregående år på grund av mindre kostnader för röjning av skog i kraftledningsgatorna. De lägre elpriserna medförde även lägre kostnader för köpt regler- och balanskraft med drygt 100 Mkr.

Resultat från andelar i intresseföretag blev 5 Mkr under andra kvartalet 2010 vilket är lika med motsvarande period 2009.

Rörelseresultatet för andra kvartalet uppgick till 165 Mkr, vilket är 163 Mkr högre än föregående år och kan tillskrivas de ökade intäkterna inom Överföring på stamnätet.

Koncernens finansnetto var 31 Mkr, en ökning med 36 Mkr jämfört med andra kvartalet 2009. Förklaringen är realisationsvinsten vid avyttring av aktier i intresseföretaget Nord Pool ASA.

Periodens resultat för koncernen blev 193 Mkr som ska jämföras med ett underskott på 5 Mkr föregående år.

FÖRSTA HALVÅRET 2010

Svenska Kraftnät-koncernens rörelseintäkter ökade under första halvåret 2010 med 2 126 Mkr jämfört med föregående år och uppgick till 5 465 Mkr. De högre rörelseintäkterna beror främst på den kalla väderleken under årets tre första månader. De höga elpriserna under första kvartalet ledde till ökade intäkter för såld regler- och balanskraft med 1 670 Mkr. Under andra kvartalet minskade elpriserna och intäkter för såld regler- och balanskraft sjönk med 130 Mkr. Sammantaget för hela sex

månaders perioden ökade intäkterna således för såld regler- och balanskraft med 1 540 Mkr.

Flaskhalsintäkterna uppgick till 339 Mkr under årets sex första månader, en ökning med 273 Mkr främst på grund av den turbulenta vintern med stora prisskillnader mellan de nordiska prisområdena.

Rörelsens kostnader ökade med 1 937 Mkr och uppgick till 5 050 Mkr. På grund av de högre elpriserna ökade kostnaderna för köpt regler- och balanskraft, på motsvarande sätt som intäkterna, med totalt 1 476 Mkr.

Sedan den 1 januari 2010 har Svenska Kraftnät ett nytt avtal om inköp av förlustkraft, som baseras på de finansiella elpriser som är gällande för prisområde Sverige för den aktuella perioden. Kostnaderna steg under januari-juni 2010 med 295 Mkr till 703 Mkr. Genom det nya avtalet exponeras Svenska Kraftnät vid inköp av förlustkraft för den s.k. prisområdesrisken. Om prisområdesrisken ökar så ökar dock med stor sannolikhet även Svenska Kraftnäts flaskhalsintäkter. Det innebär att det för år 2010 finns en naturlig hedge för prisområdesrisken. Detta förhållande gäller också för årets första halvår, då flaskhalsintäkterna uppgick till 260 Mkr mer än den förväntade nivån.

Kostnaderna för mothandel uppgick till 125 Mkr, vilket är en ökning med 106 Mkr jämfört med föregående år. Avvikelsen mot föregående år var som störst framför allt på grund av extrema driftsituationer under några dagar i januari med närmare 100 Mkr.

Resultat från andelar i intresseföretag blev 14 Mkr jämfört med 22 Mkr motsvarande period 2009. I maj 2010 avyttrade Svenska Kraftnät aktierna i intresseföretaget Nord Pool ASA, som har störst påverkan på Svenska Kraftnäts resultat, till Nasdaq OMX, vilket förklarar den minskade resultatpåverkan.

Första halvårets rörelseresultat uppgick till 429 Mkr, vilket är 181 Mkr högre än föregående år. Rörelsemarginalen blev 7,8 procent, vilket 0,4 procentenheter högre än 2009.

Koncernen finansnetto uppgick till 28 Mkr och var 33 Mkr bättre än föregående år på grund av realisationsvinst vid avyttring av aktier i intresseföretaget Nord Pool ASA.

Koncernen resultat för blev 455 Mkr, en ökning med 215 Mkr jämfört med första halvåret 2009.

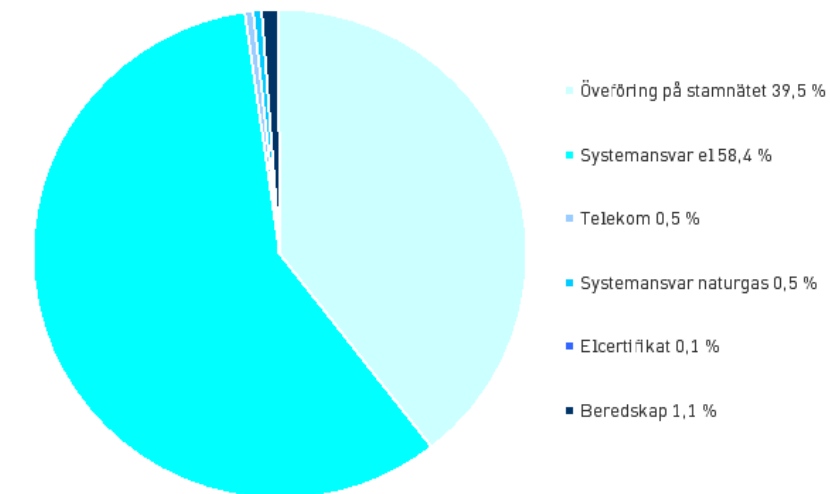
Nettovinstmarginalen med avdrag för schablonskatt uppgick till 6,1 procent, vilket var en ökning med 0,8 procentenheter jämfört med 2009.

Koncernens avkastning på justerat eget kapital för de tolv senaste månaderna uppgick till 6,5 (12,6) procent. Vid utgången av 2009 var avkastningen 4,3 procent.

» ÖVERFÖRINGEN PÅ STAMNÄTET ÖKADE MED 3 PROCENT «

04. UTVECKLING PER VERKSAMHETSOMRÅDEN

ANDEL AV RÖRELSEINTÄKTER:



ÖVERFÖRING PÅ STAMNÄTET

Svenska Kraftnäts nätverksamhet omfattar utbyggnad, underhåll och drift av stamnätet i Sverige som består av 220 kV och 400 kV ledningar med stationer samt de utlandsförbindelser som förvaltas av Svenska Kraftnät, inklusive SwePol Link.

Under första halvåret 2010 svarade Överföring på stamnätet för 39,5 procent av koncernens rörelseintäkter och 85 procent av koncernens rörelseresultat.

(MKR)	JAN-JUN 2010	JAN-JUN 2009
Rörelseintäkter	2 156	1 550
Rörelsekostnader	-1 793	-1 388
RÖRELSERESULTAT	363	162

Rörelseintäkterna ökade under perioden med 606 Mkr jämfört med föregående år. De högre rörelseintäkterna beror främst på ökade flaskhalsintäkter, som hittills under året har uppgått till 339 (66) Mkr, samt på den höjning av nättariffen som gjordes vid årsskiftet.

Rörelsekostnaderna uppgick till 1 793 Mkr, vilket är 405 Mkr högre än föregående år. Kostnaderna för inköp av förlustkraft och motköp har gentemot föregående år ökat under sex första månader 2010 med 295 Mkr respektive 106 Mkr.

Rörelseresultatet uppgick till 363 Mkr, vilket är 201 Mkr högre än föregående år. Rörelsemarginalen för verksamhetsgrenen ökade under andra kvartalet och uppgick per 30 juni 2010 till 16,8 procent. Det är 6,4 procentenheter högre än föregående år.

Under första kvartalet 2010 beslutade Svenska Kraftnäts styrelse att bygga två nya 400 kV- förbindelser mellan Forsmark och Råsten i Uppland och mellan Stenkullen och Lindome utanför Göteborg.

Andra kvartalet beslutade styrelsen att genomföra följande framtida investeringar:

- > Förberedelse för ny 400 kV-station i Råsten, Uppland
- > Förnyelse av 400 kV-station i Hallsberg, Närke
- > Topplinbyte på sträckan Stornorrfor (Umeå) - Hjälta (Sollefteå)
- > Ny 220 kV-kabelförbindelse Danderyd - Järva i norra Stockholm
- > Ny 400 kV-kabelförbindelse Skanstull - Örby i södra Stockholm

Under våren 2010 vände den tidigare trenden med minskad överföring på stamnätet. Sedan april i år har den inmatade energin överstigit motsvarande månad året innan. Under andra kvartalet 2010 var uppgången 10 procent jämfört med motsvarande period 2009 och den begynnande konjunkturuppgången i landet visar sig i ökad elanvändning inom industrin. Efter vinterns produktionsproblem har kärnkraftverkens produktion stabiliserats.

Inmatningen på stamnätet första halvåret 2010 blev tre procent högre jämfört med 2009. Vattenkraftproduktionen har varit något över föregående år medan inmatning från kärnkraftverken varit lägre än motsvarande period 2009. Importen av el från Danmark och Tyskland var drygt 3 TWh eller tre gånger större än föregående år.

Uttaget från stamnätet i norra Sverige har ökat under årets sex första månader med ca 35 procent jämfört med föregående år. Uttaget i södra Sverige var däremot oförändrad mellan åren. De höga elpriserna och lågkonjunkturen under första kvartalet dämpade hela landets elförbrukning och volymmässigt mest i Mellansverige och i södra Sverige.

På stamnätet uppgick antalet driftstörningar under januari-juni 2010 till 97 (59) stycken, varav 3 (4) medförde leveransavbrott för elkunder. Den energi som därmed inte har levererats till elkunder uppgick till 0,3 (0,7) MWh.

SYSTEMANSVAR – EL

Till systemansvaret hör den fysiska regleringen av landets elbalans och finansiell avräkning av balansansvariga aktörers obalanser (balanskraft). Systemansvaret omfattar därtill även Ediel-kommunikation och den av Svenska Kraftnät upphandlade effektreserven.

(MKR)	JAN-JUN 2010	JAN-JUN 2009
Rörelseintäkter	3 192	1 664
Rörelsekostnader	-3 157	-1 618
RÖRELSERESULTAT	35	46

Inom verksamhetsområdet steg såväl rörelseintäkterna 3 192 (1 664) Mkr som rörelsekostnaderna 3 157 (1 618). Den höga omsättningen på balanskraften beror på den kalla väderleken under januari-februari med höga pristoppar vissa dagar och ett generellt högt elpris dessa månader.

De höga elpriserna har även medfört att Svenska Kraftnäts fysiska balansreglering (den s.k. primärregleringen) inom verksamhetsområdet uppgått till 128 Mkr jämfört med 73 Mkr för 2009.

Intäkterna från de balansansvariga för den årliga statliga effektreserven som sträcker sig till den 15 mars uppgick till 37 (48) Mkr. Leveranserna för effektreserven har upphandlats på ettåriga avtal för den gångna vintern och inköpskostnaderna för effektreserven uppgick slutgiltigt till 45 (52) Mkr.

Rörelseresultatet blev 35 (46) Mkr. Det något sämre resultatet beror framför allt på högre kostnader för primärreglering. Rörelsemarginalen blev 3,9 procent, vilket är 0,6 procentenheter lägre jämfört med föregående år.

ELCERTIFIKAT

Sverige införde år 2003 ett elcertifikatssystem för att främja förnybar elproduktion i Sverige. Lagen ger producenterna av förnybar el en rättighet att av staten få ett elcertifikat per producerad MWh el. Elcertifikaten kan säljas till elleverantörer/elanvändare, vilka är skyldiga att köpa in elcertifikat motsvarande en viss del av sin försäljning respektive förbrukning.

Svenska Kraftnät ansvarar för att utfärda och kontoföra elcertifikaten och tar för detta ut en avgift vars storlek bestäms av regeringen.

(MKR)	JAN-JUN 2010	JAN-JUN 2009
Rörelseintäkter	3	4
Rörelsekostnader	-2	-2
RÖRELSERESULTAT	1	2

För perioden januari-juni 2010 uppgick rörelseintäkterna till 3 (4) Mkr. De lägre intäkterna beror på att antalet omsättningsbara elcertifikat minskade som en följd av att antalet annullerade elcertifikat föregående år översteg antalet utfärdade elcertifikat. Rörelseresultatet uppgick till 1 (2) Mkr.

TELEKOM

För att styra och övervaka stamnätet för el har Svenska Kraftnät ett landsomfattande telekommunikationsnät från Malmö i söder till Ritsem i norr.

(MKR)	JAN-JUN 2010	JAN-JUN 2009
Rörelseintäkter		
Externt	30	37
Internt	27	27
SUMMA	57	64
Rörelsekostnader		
Externt	-23	-24
Internt	-23	-23
SUMMA	-46	-47
Rörelseresultat		
Externt	7	13
Internt	4	4
RÖRELSERESULTAT	11	17

Telekommunikationsnätet hade under första kvartalet 2010 störningar i Norrlands inland, men i slutet av mars var fibernätet åter i funktion sedan kylan avklingat och därmed också driftstörningarna. För närvarande pågår en utredning som bl.a. syftar till att klarlägga de bakomliggande orsakerna till dessa problem. Kylan i sig har aldrig tidigare lett till störningar på detta sätt och systemet är dimensionerat för att klara lägre temperaturer än de som uppträdde den gångna vintern. Resultatet med förslag till handlingsplan beräknas vara klar under första halvan av augusti.

Under andra kvartalet inträffade några mindre störningar som orsakade driftproblem för några kommuner i Hälsingland.

Verksamhetsområdets rörelseintäkter uppgick till 57 (64) Mkr. Intäkterna består dels av intäkter från externa kunder, dels av intäkter (beräknade enligt schablon) från verksamhetsområdet Överföring på stamnätet. De interna intäkterna från verksamhetsområdet Överföring på stamnätet uppgick till 27 (27) Mkr. De lägre externa intäkterna på 30 (37) Mkr förklaras av störningarna i optofibernätet och ett uppsagt kundavtal med uteblivna intäkter.

Rörelseresultatet blev 11 Mkr, en försämring med 6 Mkr jämfört med samma period 2009. Förklaringen är de lägre externa intäkterna.

Som en del av verksamhetsområdet ingår den externa optoverksamheten som omsatte 28 (35) Mkr och rörelseresultatet uppgick till 15 (20) Mkr.

SYSTEMANSVAR – NATURGAS

Systemansvaret för naturgas innebär framför allt att Svenska Kraftnät ser till att det är balans mellan inmatning och förbrukning av gas.

(MKR)	JAN-JUN 2010	JAN-JUN 2009
Rörelseintäkter	25	28
Rörelsekostnader	-21	-29
RÖRELSERESULTAT	4	-1

Under januari-juni 2010 uppgick rörelseintäkterna till 25 Mkr och var 3 Mkr lägre jämfört med föregående år. Verksamhetens kostnader för såld gas minskade tack vare lägre inköpspris och de totala kostnaderna uppgick till 21 (29) Mkr. Rörelseresultatet blev därmed positivt och uppgick till 4 (-1) Mkr.

INTRESSEFÖRETAG

Svenska Kraftnät har numera fem intresseföretag i koncernen sedan aktierna i Nord Pool ASA såldes till Nasdaq OMX i maj 2010. Nord Pool ASA ingår i koncernens resultat till och med 31 maj 2010. De företag som har störst påverkan på resultatet är därefter är Nord Pool Spot AS och Kraftdragarna AB.

Svenska Kraftnäts resultatandel i respektive företag tas med i koncernens resultat och resultatandelarna för perioden januari-juni 2010 uppgick till 14 (22) Mkr. Resultatminskningen beror på att Nord Pool ASA hade ett lägre finansnetto under årets första fem månader på grund av lägre likvida medel än året före.

(MKR)	JAN-JUN 2010	JAN-JUN 2009
Nord Pool ASA	9	16
Nord Pool Spot AS	3	3
Kraftdragarna AB	1	2
Övriga	1	1
SUMMA	14	22

FÖRMÅGA I SAMHÄLLSVIKTIG VERKSAMHET ATT MOTSTÅ ALLVARLIGA STÖRNINGAR – BEREDSKAP

Beredskapsverksamheten består i att verka för beredskap mot svåra påfrestningar på samhället i fred och finansieras genom anslag från staten. Verksamheten är resultatmässigt neutral för Svenska Kraftnät.

Under årets första sex månader 2010 förbrukades anslagsmedel med 59 (56) Mkr. De har främst utnyttjats för ersättning till beredskapsreserven, inköp av en simulator för driftutbildning, kompletteringsutbildning av elmontörer, renovering av bandvagnar samt drift och underhåll av beredskapsförråd.

ANSLAGSREDOVISNING FÖR AFFÄRSVERKET

UTGIFTSOMRÅDE 21. ENERGI (TKR). 1:12 ELBEREDSKAP

Anslagspost 1, Elberedskap	
Ingående överföringsbelopp	0
Årets tilldelning enligt regleringsbrev	281 995
Totalt disponibla medel	281 995
Utgifter	-59 196
Återstående belopp	222 799

05. KASSAFLÖDE

Kassaflödet från den löpande verksamheten före förändring av rörelsekapital eller internt tillförda medel under perioden januari–juni 2010 ökade med 184 Mkr till 737 Mkr jämfört med föregående år.

Kassaflödet från den löpande verksamheten uppgick till 427 (500) Mkr. Förändringen i rörelsekapitalet beror främst på högre kortfristiga fordringar per den 30 juni 2010, som är relaterade till högre rörelseintäkter under andra kvartalet 2010.

Kassaflödet från investeringsverksamheten uppgick netto till -346 (-692) Mkr. Investeringarna uppgick 467 (692) Mkr och har främst skett inom nätverksamheten. Den lägre investeringstakten beror på förseningar i några av de pågående projekten. Den 31 maj 2010 avyttrades ägandet i intresseföretaget Nord Pool ASA för 61 Mkr och i samband med det löstes även en utlåning på 60 Mkr.

Kassaflödet från finansieringsverksamheten uppgick till -98 (376) Mkr. De räntebärande skulderna minskade under perioden med 36 Mkr medan de övriga långfristiga skulderna ökade med 8 Mkr. Under våren erhöll Svenska Kraftnät utdelning från intresseföretaget Nord Pool ASA på sammanlagt 174 Mkr. Föregående år var utdelningen från Nord Pool ASA 1 358 Mkr, som en följd av att de sålde sin clearing- och konsultverksamhet hösten 2008. Till staten har utbetalats utdelning på 244 (1 172) Mkr.

Den totala förändringen av likvida medel under första halvåret 2010 var -17 (184) Mkr. Vid periodens slut uppgick de likvida medlen till 113 (288) Mkr.

06. FINANSIELL STÄLLNING

NETTOSKULD

Nettoskuldsättningen, dvs. räntebärande skulder och avsättningar med avdrag för finansiella räntebärande tillgångar, har minskat sedan i början av året med 13 Mkr och uppgick till 2 207 (1 899) Mkr. Under andra kvartalet minskade nettoskulden med 166 på grund av förbättrat kassaflöde.

Skuldsättningsgraden för koncernen uppgick till 29 (26) procent efter något lägre räntebärande skulder och högre eget kapital jämfört med den 30 juni 2009. Vid årets ingång var skuldsättningsgraden 33 procent.

EGET KAPITAL

Eget kapital inklusive minoritetsintresse uppgick den 30 juni 2010 till 7 705 (7 358) Mkr. Soliditeten för koncernen uppgick till 59,5 (65,8) procent. Avkastningen på justerat eget kapital efter skatt var 6,5 (12,6) procent.

INVESTERINGAR

Koncernens investeringar i immateriella och materiella anläggningstillgångar var lägre än under första halvåret 2010 än föregående och uppgick till 467 (692) Mkr.

(MKR)	JAN-JUN 2010	JAN-JUN 2009
Affärsverket		
Nätinvesteringar	423	606
Optoinvesteringar	0	43
Övriga immateriella investeringar	25	26
AFFÄRSVERKET	448	675
SWEPOL LINK	0	0
SVENSKA KRAFTNÄT GASTURBINER AB	19	17
KONCERNEN	467	692

Investeringar i stamnätet var lägre på grund av förseningar i några av de större pågående projekten. Under 2009 genomfördes utvidgning av optofibernet i Norrland.

ANTAL ANSTÄLLDA

Den 30 juni 2010 hade koncernen 345 heltidsanställda. Vid utgången av år 2009 var antalet 325 heltidsanställda. Ökningen beror på främst det pågående investeringsprogrammet.

07. RISKHANTERING OCH REDOVISNINGSPRINCIPER

Riskerna i koncernens verksamhet kan delas in i två kategorier – rörelserelaterade respektive finansiellt relaterade faktorer. De rörelserelaterade riskerna hanteras av de operativa avdelningarna i koncernen medan den finansiella riskhanteringen sker på koncernnivå enligt de riktlinjer som finns angivna i koncernens fastställda finanspolicy.

Det gällande avtalet med Statkraft för inköp av nätförlusterna innebär att Svenska Kraftnät bär prisområdesrisken, dvs. när det svenska priset avviker från Nord Pools systempris. Vidare bär Svenska Kraftnät halva årsvolymrisken, dvs. risken för att den köpta volymen överstiger de beräknade 2,8 TWh. Den förra risken omhändertas genom att Svenska Kraftnät erhåller flaskhalsintäkter när prisområdesskillnader uppstår. Den senare risken har omhändertagits vid tariffsättningen.

Valutaexponeringen i norska kronor avseende andelar i intresseföretag har minskat under andra kvartalet sedan försäljningen av Nord Pool ASA:s aktier och lösen av lån har genomförts.

Utöver de risker som beskrevs i årsredovisningen 2009 bedöms inte några väsentliga risker eller osäkerheter ha tillkommit.

Delårsrapporten har upprättats i enlighet med förordningen om årsredovisning och budget-underlag (2000:605), årsredovisningslagen samt Redovisningsrådets rekommendation RR 20.

Delårsrapporten har upprättats enligt samma redovisningsprinciper som årsredovisningen för år 2009.

Denna delårsrapport har inte granskats av Riksrevisionen.

»INVESTERINGARNA
UPPGICK TILL 467
(692) MKR «

08. MODERFÖRETAGET AFFÄRSVERKET SVENSKA KRAFTNÄT

Rörelsens intäkter för januari–juni 2010 uppgick till 5 379 (3 246) Mkr, varav 24 (24) Mkr avsåg försäljning till koncernföretag. Resultat efter finansiella poster var 464 (1 567) Mkr. Resultatet föregående år påverkades av en utdelning från intresseföretaget Nord Pool ASA med 1 358 Mkr.

Affärsverkets investeringar i materiella och immateriella anläggningstillgångar uppgick under perioden till 448 (675) Mkr. Likvida medel uppgick vid utgången av perioden till 42 (216) Mkr.

Affärsverket finansierar verksamheten med eget kapital och lån hos Riksgälden. Den 30 juni 2010 var eget kapital 7 494 (7 156) Mkr och upplåningen var 1 038 (842) Mkr. De totala tillgångarna uppgick till 10 009 (9 367) Mkr.

Resultaträkning, balansräkning, kassaflödesanalys och nyckeltal för koncernen framgår nedan. Moderföretaget Affärsverkets svenska kraftnät resultat- och balansräkning i sammandrag framgår också nedan.

09. RESULTAT

RESULTATRÄKNING I SAMMANDRAG FÖR KONCERNEN (MKR)

	APR-JUN 2010	APR-JUN 2009	JAN-JUN 2010	JAN-JUN 2009	JAN-DEC 2009
Nätintäkter	958	637	2 128	1 531	3 103
Systemintäkter – el	629	772	3 192	1 664	3 351
Telekomintäkter	17	19	30	37	69
Systemintäkter – naturgas	9	12	25	28	57
Elcertifikat	1	1	3	4	6
Statsanslag för elberedskapsverksamheten	29	25	59	56	220
Aktiverat arbete för egen räkning	13	11	28	19	45
SUMMA RÖRELSEINTÄKTER	1 656	1 477	5 465	3 339	6 851
Personalkostnader	-75	-87	-147	-155	-280
Inköp av förlustkraft	-210	-152	-703	-408	-807
Balanskraftkostnader	-600	-703	-2 932	-1 456	-2 947
Övriga rörelsekostnader	-448	-381	-943	-779	-1 847
Avskrivning på anläggningstillgångar	-163	-157	-325	-315	-613
SUMMA RÖRELSEKOSTNADER	-1 496	-1 480	-5 050	-3 113	-6 494
Resultat från andelar i intresseföretag	5	5	14	22	31
RÖRELSERESULTAT	165	2	429	248	388
Finansnetto	31	-5	29	-4	-7
RESULTAT EFTER FINANSIELLA POSTER	196	-3	458	244	381
Skatt på årets resultat	-3	-2	-3	-4	-6
PERIODENS RESULTAT	193	-5	455	240	375
RESULTAT HÄNFÖRLIGT TILL:					
Staten	194	-5	455	240	376
Minoritetsintressen	-1	0	0	0	-1

**BALANSRÄKNING
FÖR KONCERNEN (MKR)**

TILLGÅNGAR (MKR)	2010-06-30	2009-06-30	2009-12-31
ANLÄGGNINGSTILLGÅNGAR			
Immateriella anläggningstillgångar	285	270	284
Materiella anläggningstillgångar	9 923	9 259	9 782
Andelar i intresseföretag	81	258	276
Långfristiga fordringar	0	60	62
Skattefordran	11	9	9
SUMMA ANLÄGGNINGSTILLGÅNGAR	10 300	9 856	10 413
OMSÄTTNINGSTILLGÅNGAR			
Varulager	86	89	88
Kortfristiga fordringar	496	408	445
Förutbetalda kostnader och upplupna intäkter	560	393	578
Likvida medel	113	288	130
SUMMA OMSÄTTNINGSTILLGÅNGAR	1 255	1 178	1 241
SUMMA TILLGÅNGAR	11 555	11 034	11 654
EGET KAPITAL OCH SKULDER			
EGET KAPITAL HÄNFÖRBART TILL STATEN			
Statskapital	600	600	600
Övrigt tillskjutet kapital	3 314	3 314	3 314
Balanserade vinstmedel	3 747	3 399	3 543
STATENS KAPITAL	7 661	7 313	7 457
MINORITETSINTRESSEN	44	45	44
SUMMA EGET KAPITAL	7 705	7 358	7 501
LÅNGFRISTIGA SKULDER			
Räntebärande skulder	1 799	1 685	1 835
Ej räntebärande skulder	432	440	424
Förskott från kunder	78	90	83
Uppskjuten skatt	35	29	32
Avsatt till pensioner	439	420	425
Övriga avsättningar	0	-	8
SUMMA LÅNGFRISTIGA SKULDER	2 783	2 664	2 807
KORTFRISTIGA SKULDER			
Räntebärande skulder	82	82	82
Leverantörsskulder	288	340	457
Övriga skulder	85	77	79
Upplupna kostnader och förutbetalda intäkter	612	513	728
SUMMA KORTFRISTIGA SKULDER	1 067	1 012	1 346
SUMMA EGET KAPITAL OCH SKULDER	11 555	11 034	11 654

**KASSAFLÖDEANALYS I SAMMANDRAG
FÖR KONCERNEN (MKR)**

	JAN-JUN 2010	JAN-JUN 2009	JAN-DEC 2009
Rörelseresultat	429	248	388
Justering för poster som inte ingår i kassaflödet			
Avskrivningar	325	315	613
Övriga poster	-11	11	12
Erlagd ränta	-6	-21	-30
KASSAFLÖDE FRÅN LÖPANDE VERKSAMHETEN FÖRE FÖRÄNDRING AV RÖRELSEKAPITAL	737	553	983
Förändring av rörelsekapital	-310	-53	60
KASSAFLÖDE FRÅN LÖPANDE VERKSAMHETEN	427	500	1 043
INVESTERINGS-VERKSAMHETEN			
Investeringar i anläggningstillgångar	-467	-692	-1 527
Förändring av långfristig fordran	60	0	0
Försäljning av anläggningstillgångar	61	0	0
KASSAFLÖDE FRÅN INVESTERINGSVERKSAMHETEN	-346	-692	-1 527
FINANSIERINGS-VERKSAMHETEN			
Erhållen utdelning	174	1 358	1 358
Förändring av räntebärande skulder	-36	48	198
Förändring av övriga långfristiga skulder	8	141	125
Förändring av förskott från kunder	0	1	1
Utdelning	-244	-1 172	-1 172
KASSAFLÖDE FRÅN FINANSIERINGS-VERKSAMHETEN	-98	376	510
ÅRETS KASSAFLÖDE	-17	184	26

10. MODERFÖRETAGETS RESULTAT- OCH BALANSRÄKNING

FINANSIELLA NYCKELTAL FÖR KONCERNEN

	JAN-JUN 2010	JAN-JUN 2009	JAN-DEC 2009
Räntabilitet på justerat eget kapital efter skatt (12 månader rullande)	6,5%	12,6%	4,3%
Räntabilitet på sysselsatt kapital (12 månader rullande)	6,9%	14,7%	4,5%
Soliditet	59,5%	65,8%	57,2%
Rörelsemarginal	7,8%	7,4%	5,7%
Nettovinstmarginal efter skatt	6,1%	5,3%	4,0%
Kapitalomsättningshastighet (12 månader rullande)	79,5%	67,3%	58,6%
Skuldsättningsgrad	29%	26%	33%
Självfinansieringsgrad	1,7	5,0	0,7
Räntetäckningsgrad (12 månader rullande)	32,3	23,0	13,3
Internt tillförda medel (Mkr)	737	553	983
Nettoskuld (Mkr)	2 207	1 899	2 220
Investeringar (Mkr)	467	692	1 527

FÖRÄNDRING I EGET KAPITAL FÖR KONCERNEN (MKR)

	30 JUN 2010	30 JUN 2009	31 DEC 2009
INGÅENDE EGET KAPITAL	7 501	8 159	8 159
Omräkningsdifferens	-7	131	139
Utdelning	-244	-1 172	-1 172
Årets resultat	455	240	375
UTGÅENDE EGET KAPITAL	7 705	7 358	7 501

MODERFÖRETAGETS RESULTATRÄKNING (MKR)

	APR-JUN 2010	APR-JUN 2009	JAN-JUN 2010	JAN-JUN 2009	JAN-DEC 2009
Nätintäkter	914	596	2 041	1 438	2 928
Systemintäkter – el	629	771	3 193	1 664	3 351
Telekomintäkter	17	19	30	37	69
Systemintäkter – naturgas	9	12	25	28	57
Elcertifikat	1	1	3	4	6
Elberedskap	29	25	59	56	220
Aktiverat arbete för egen räkning	13	11	28	19	45
SUMMA RÖRELSEINTÄKTER	1 612	1 435	5 379	3 246	6 676
Personalkostnader	-75	-87	-147	-155	-279
Inköp av förluskraft	-210	-152	-703	-408	-807
Köpt balanskraft	-600	-704	-2 939	-1 458	-2 955
Övriga rörelsekostnader	-452	-384	-940	-783	-1 854
Avskrivningar	-124	-121	-249	-242	-465
SUMMA RÖRELSEKOSTNADER	-1 461	-1 448	-4 978	-3 046	-6 360
RÖRELSERESULTAT	151	-13	401	200	316
Finansnetto	37	0	63	1 367	1 369
RESULTAT EFTER FINANSIELLA POSTER	188	-13	464	1 567	1 685

**MODERFÖRETAGETS
BALANSRÄKNING (MKR)**

	30 JUNI 2010	30 JUNI 2009	31 DEC 2009
Immateriella anläggningstillgångar	286	270	284
Materiella anläggningstillgångar	8 383	7 596	8 185
Finansiella anläggningstillgångar	204	436	438
Varulager	4	4	4
Kortfristiga fordringar	1 090	845	1 040
Likvida medel	42	216	76
TILLGÅNGAR	10 009	9 367	10 027
Bundet eget kapital	3 914	3 914	3 914
Fritt eget kapital	3 580	3 242	3 360
TOTALT EGET KAPITAL	7 494	7 156	7 274
Avsättningar räntebärande	439	420	424
Avsättningar ej räntebärande	0	-	8
Långfristiga räntebärande skulder	1 038	842	1 033
Långfristiga ej räntebärande skulder	114	89	89
Kortfristiga räntebärande skulder	-	-	-
Kortfristiga ej räntebärande skulder	924	860	1 199
SUMMA SKULDER	2 515	2 211	2 753
EGET KAPITAL OCH SKULDER	10 009	9 367	10 027
STÄLLDA SÄKERHETER	Inga	Inga	Inga
ANSVARFÖRBINDELSER	Inga	4	20

11. STYRELSENS FÖRSÄKRAN

Vi intygar att delårsrapporten ger en rättvisande bild av verksamhetens kostnader, intäkter samt myndighetens och koncernens ekonomiska ställning.

Sundbyberg den 26 augusti 2010

Bo Källstrand
ORDFÖRANDE

Anna-Stina
Nordmark-Nilsson
VICE ORDFÖRANDE

Mikael Odenberg
GENERALDIREKTÖR

Minoo Akhtarzand

Björn Carlsson

Karin Stierna

Bo Normark

Christer Samuelsson

Lena Kvist
PERSONALFÖRETRÄDARE ST

Anders Danell
PERSONALFÖRETRÄDARE SACO

SVENSKA
KRAFTNÄT