
Kraftsystemet under sep-nov 2016

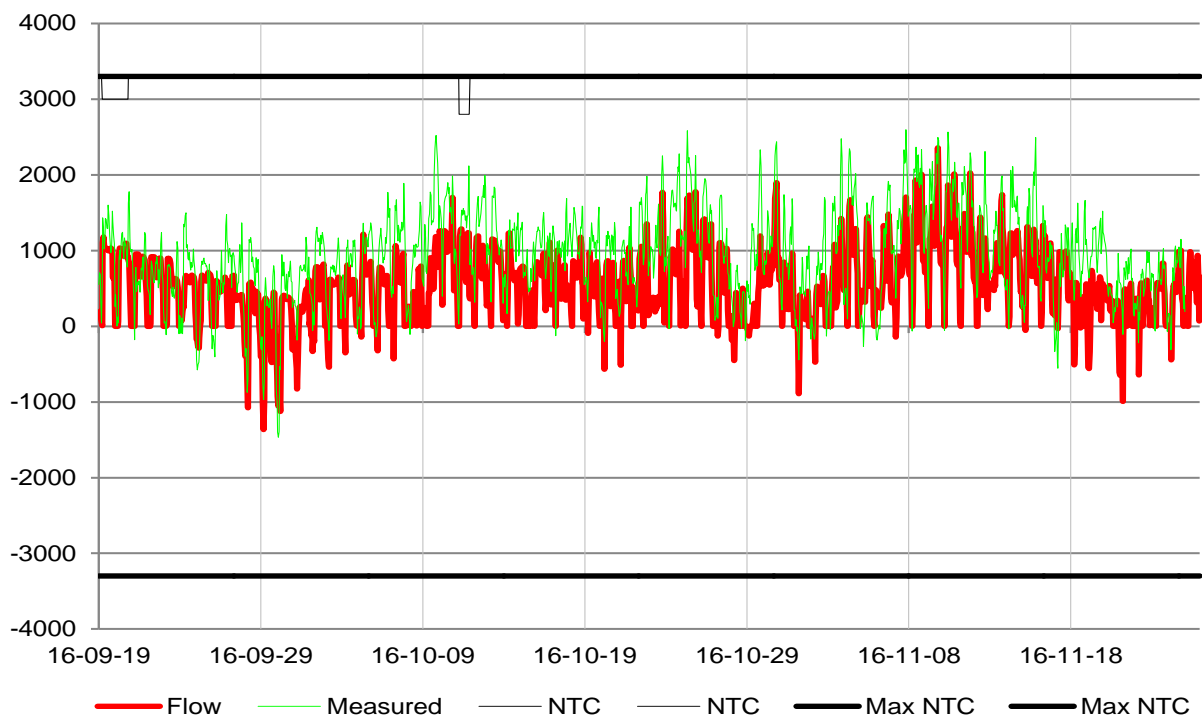
Sammanställning inför Drifrådet, Alexandra Grigoriou 29/11-16



SVENSKA
KRAFTNÄT

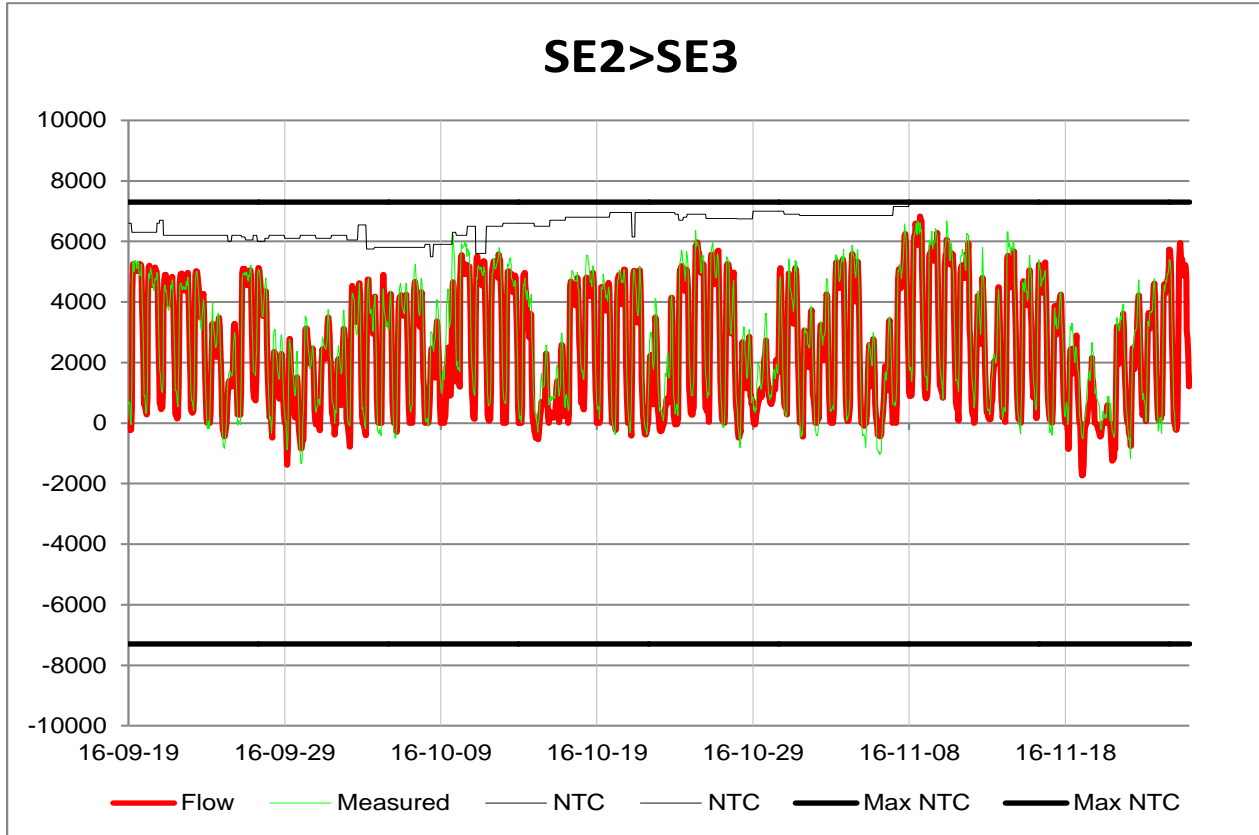
Snitt 1

SE1>SE2



> Goda marginaler över snittet

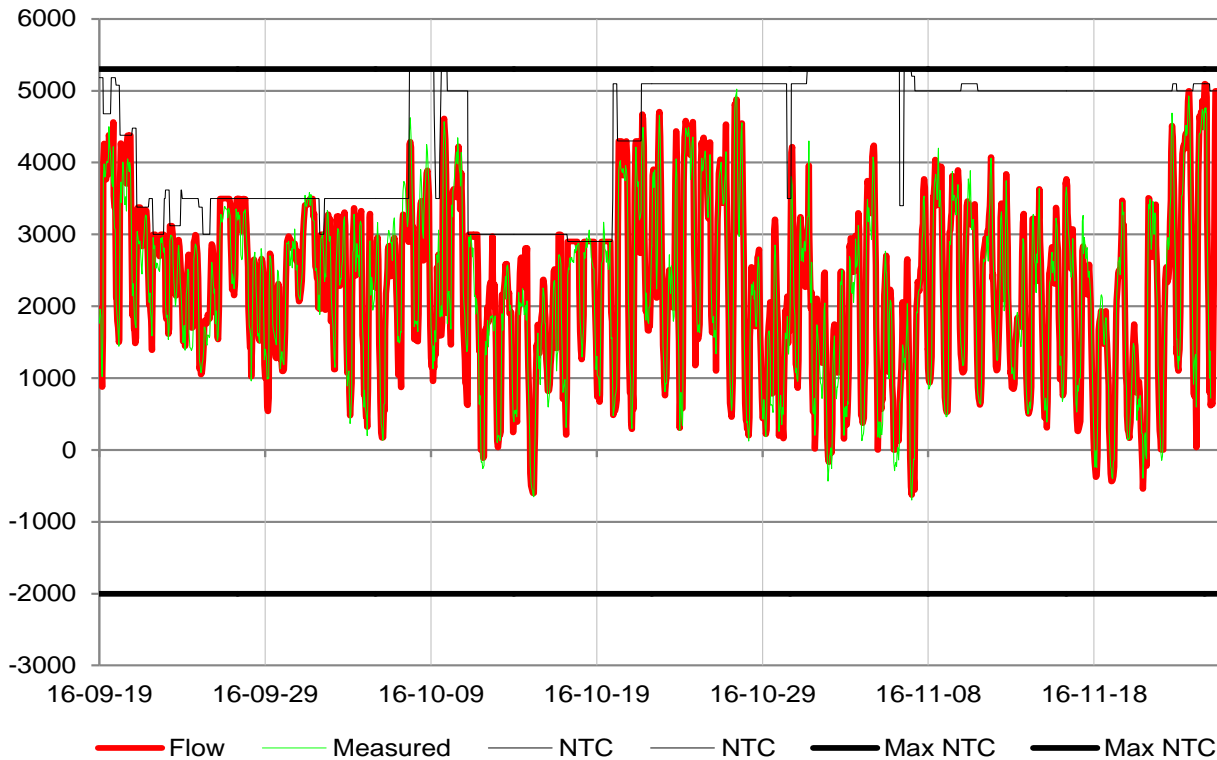
Snitt 2



- > Större arbeten på ledningarna Nysäter-Ängsberg och Stackbo-Finnböle har gett en lägre NTC gräns under september och oktober men väl inplanerat utan påverkan på marknaden.

Snitt 4

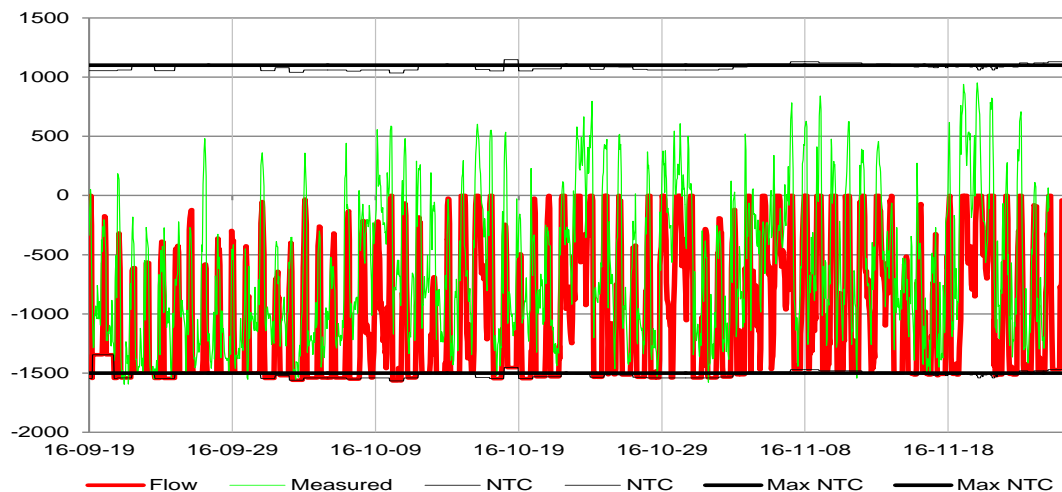
SE3>SE4



- > Kraftiga begränsningar p.g.a. ombyggnation av stationen i Söderåsen
- > Begränsningarna har givit upphov till områdespriser vid några få tillfällen mellan SE3 och SE4

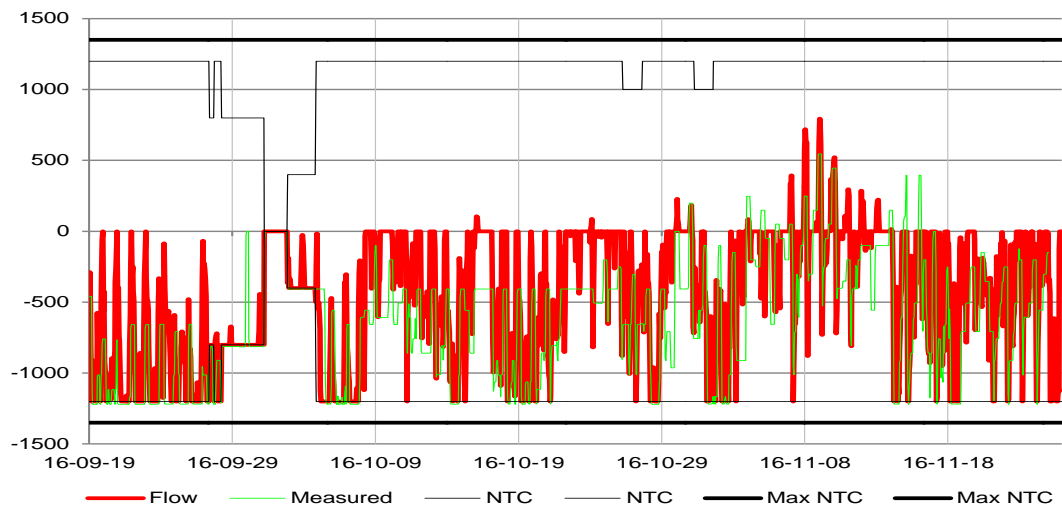
Finland Norr och Fenno-Skan

SE1>FI



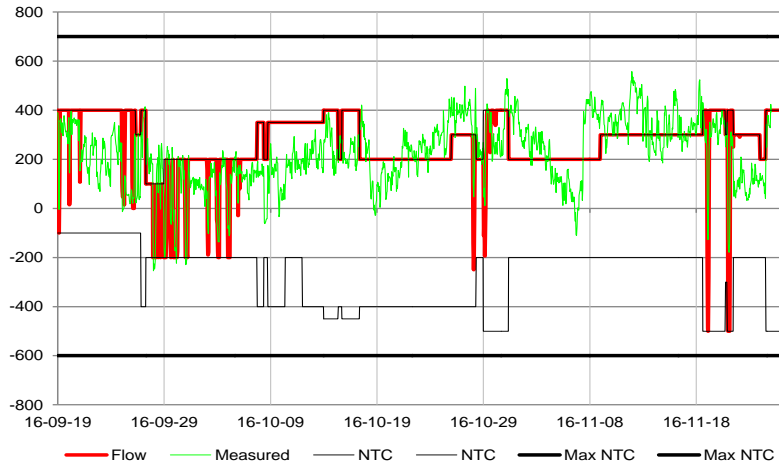
- > Endast begränsad vid årligt underhållsarbete på Fenno-Skan
- > I huvudsak export från Finland

SE3>FI

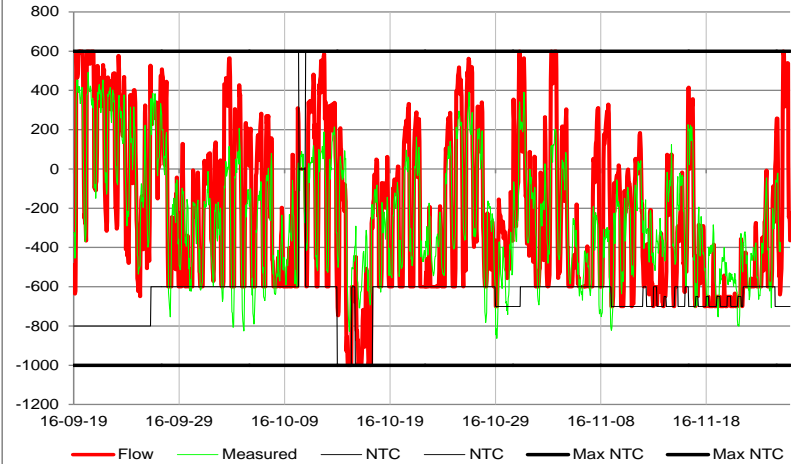


Sverige – Norge

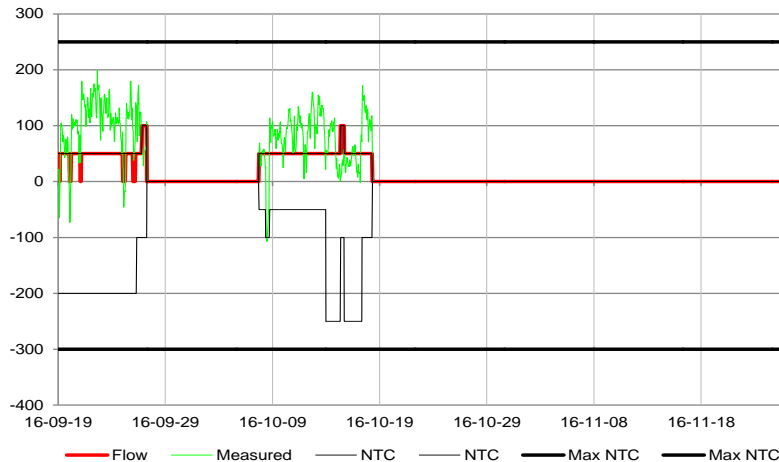
SE1>NO4



SE2>NO3



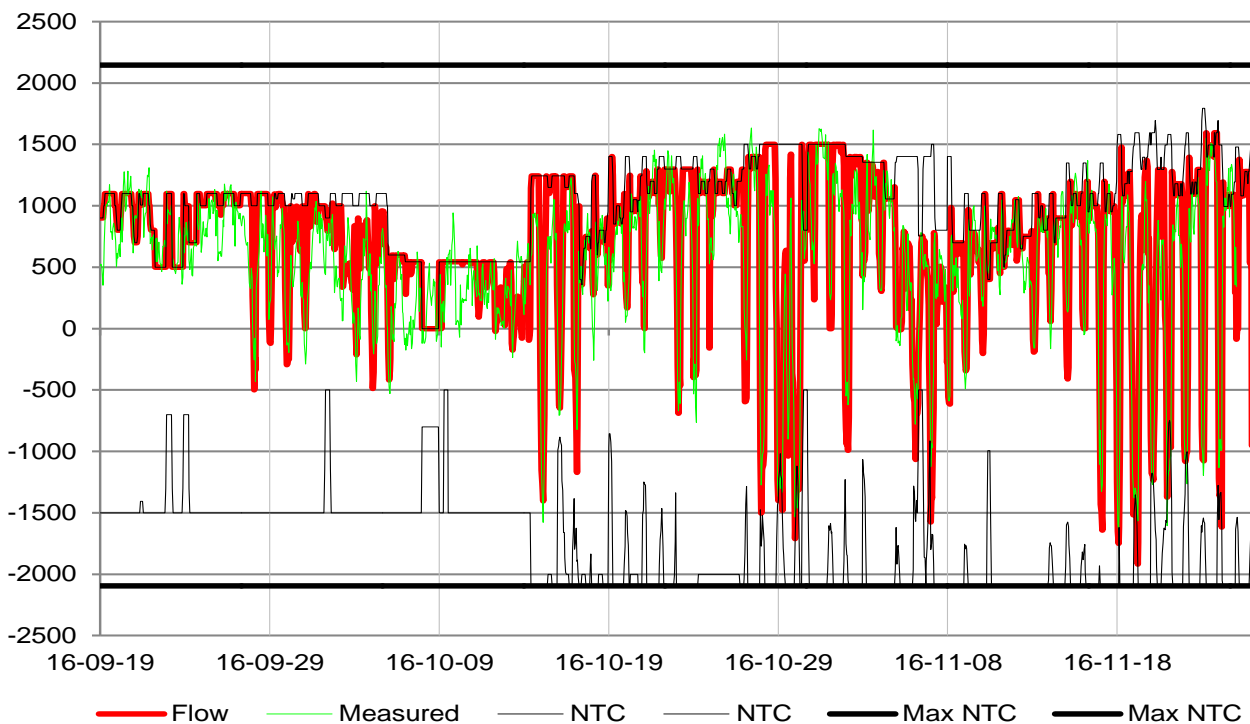
SE2>NO4



- > Överföringskapaciteten Sverige-Norge har begränsats under hösten oktober p.g.a. norska byggnadsarbeten.
- > I huvudsak import från Norge

Hasle

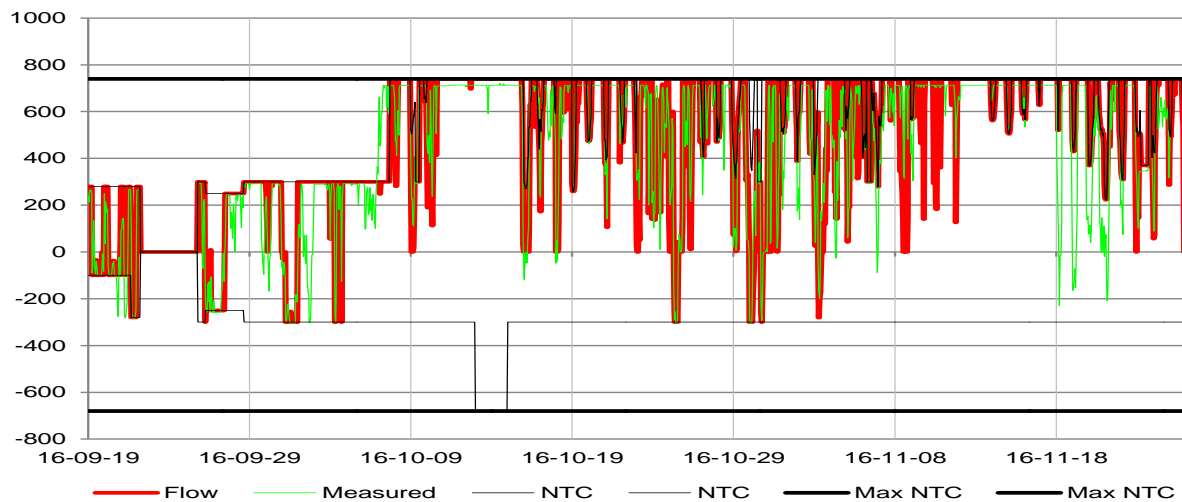
SE3>NO1



- > Felet på kabelförbindelsen Sylling-Tegneby i Norge har fortsatt att begränsa överföringskapaciteten. Kabeln har ersatts av en reservkabel men är kraftigt begränsad. Återställd om ca 1 år. Importkapaciteten till Sverige i Hasle-snittet kommer därmed att vara lägre än förra vintern.

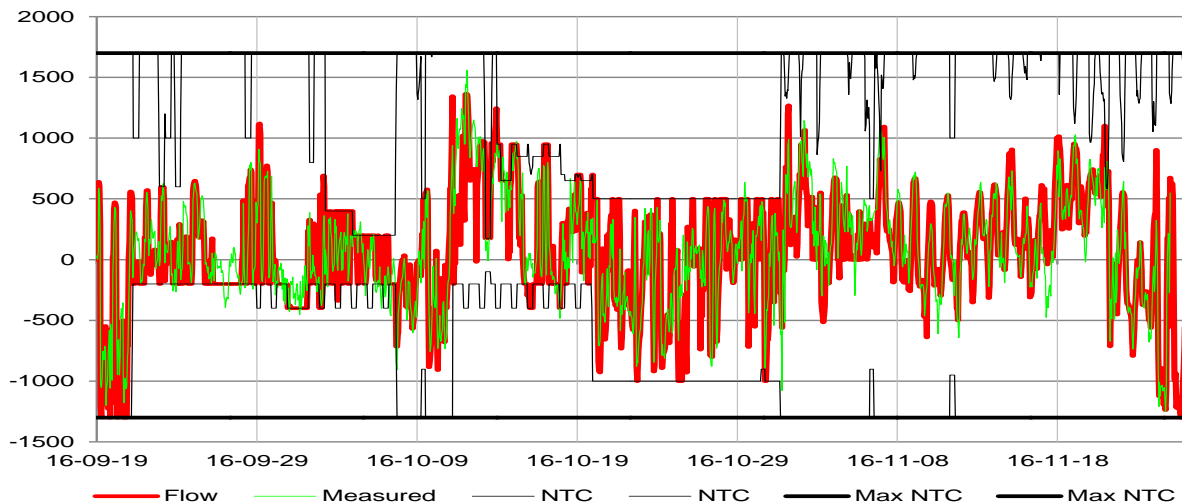
Sverige - Danmark

SE3>DK1



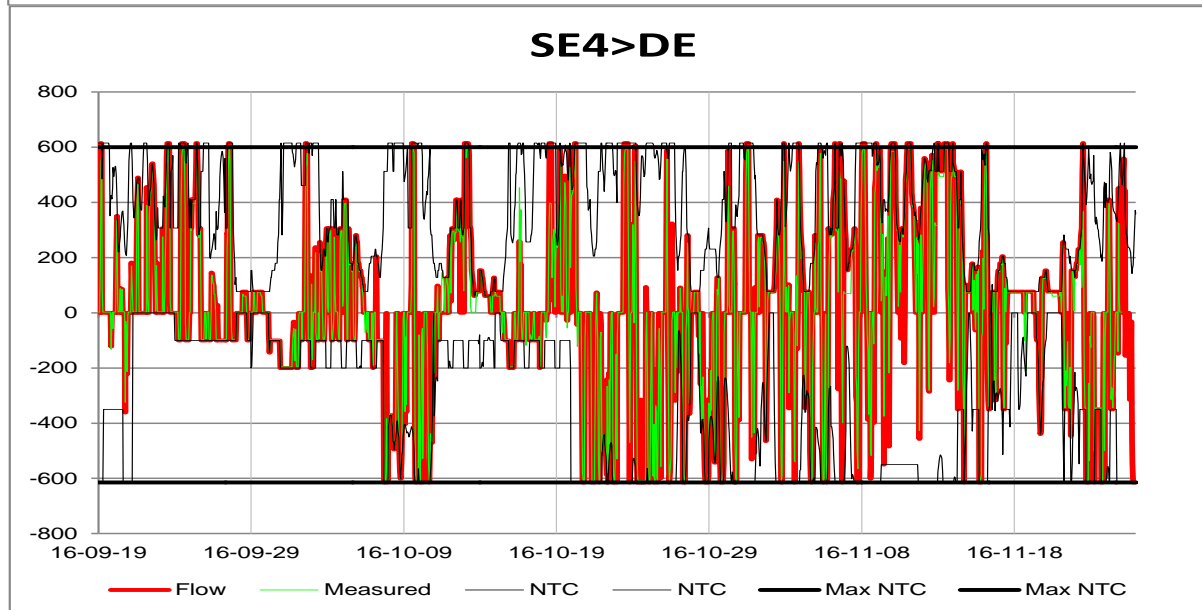
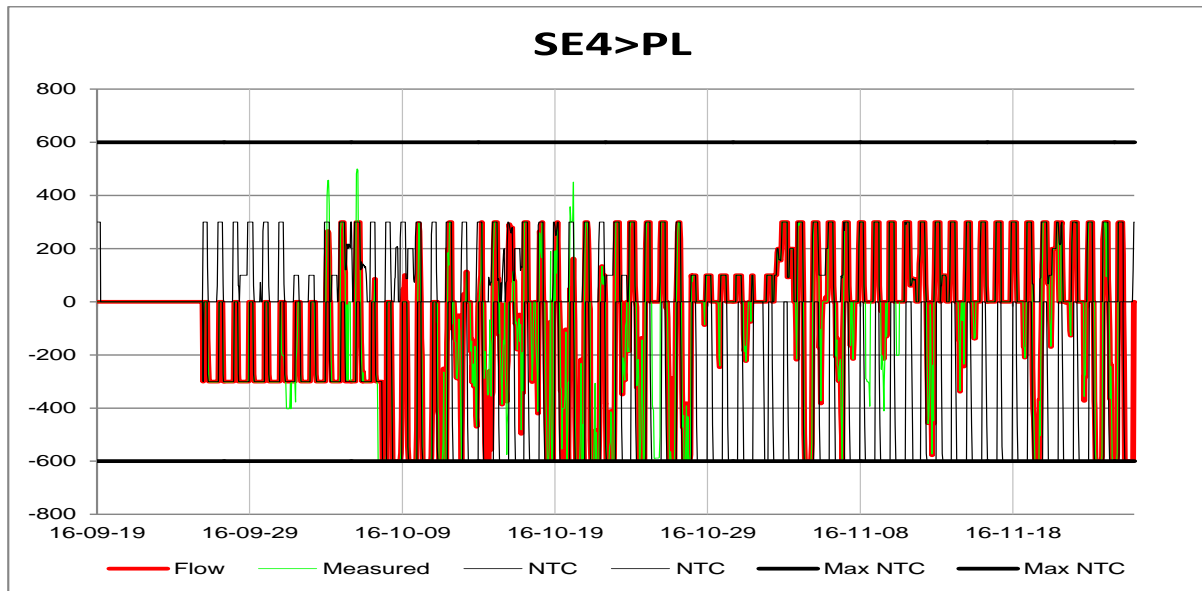
> Ombyggnation av stationen i Söderåsen

SE4>DK2

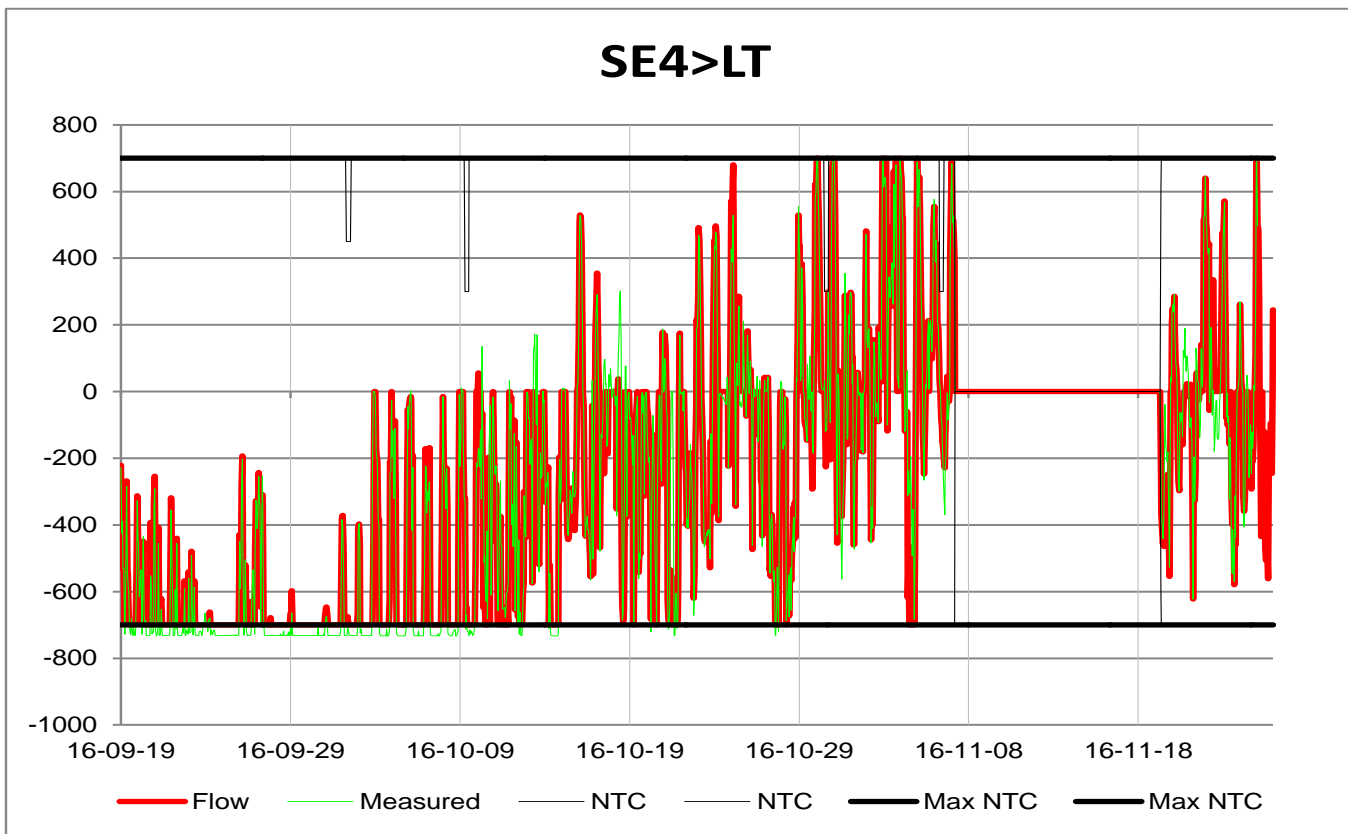


Polen och Tyskland

- > Även Polen och Tyskland begränsades p.g.a. ombyggnationen av Söderåsen

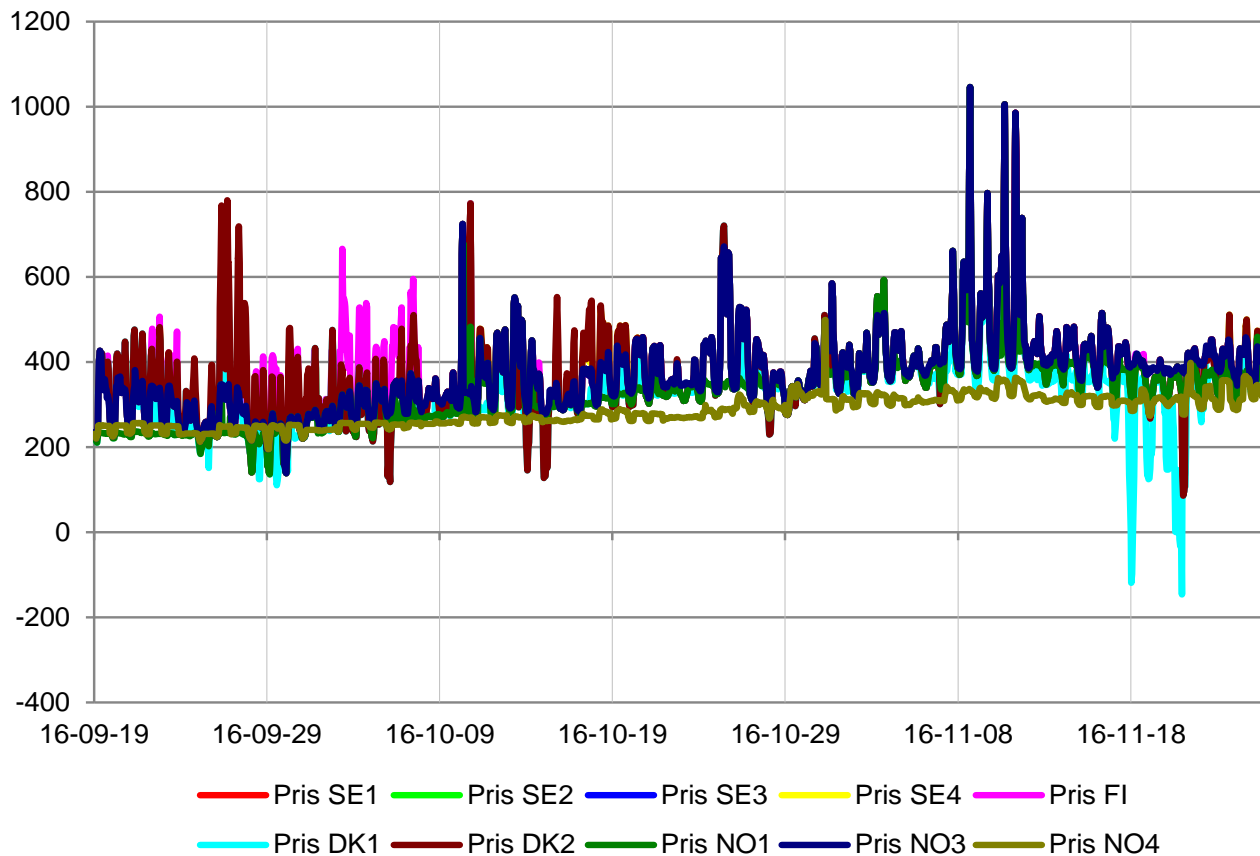


NordBalt



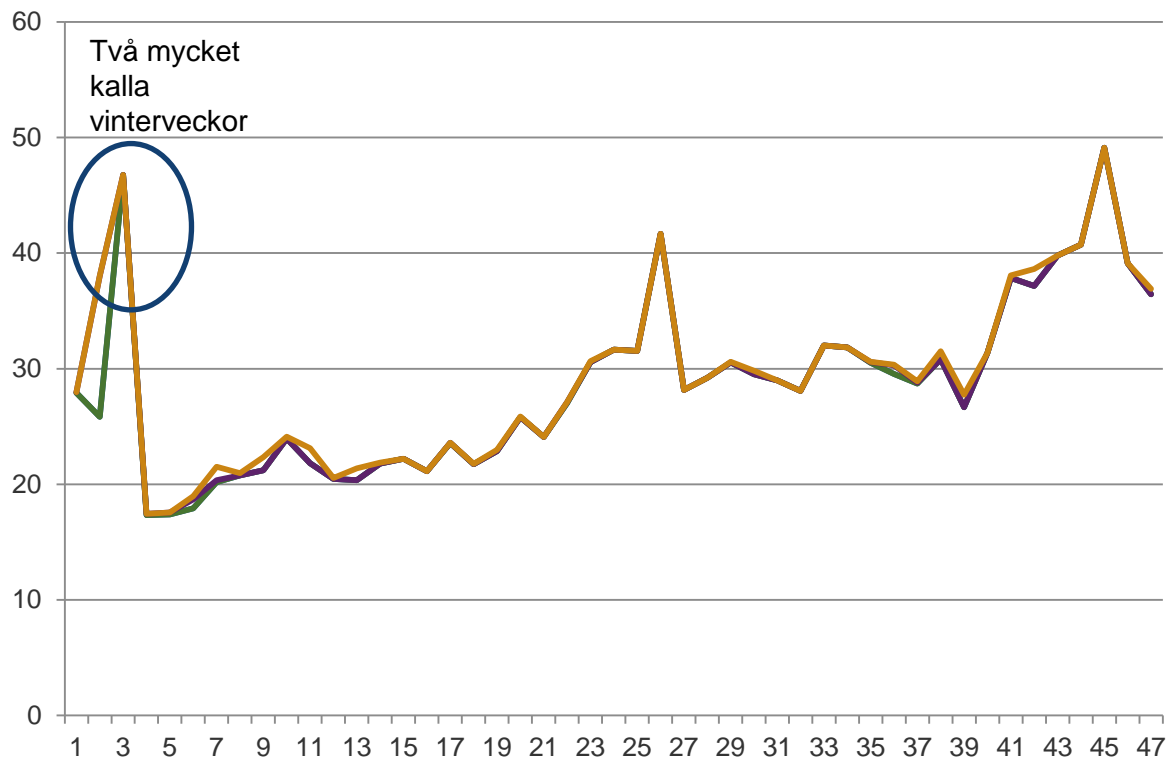
- > Under november utförde man diverse restarbeten.
- > NB har löst 4 gånger sedan september men har snabbt åter varit i drift.
- > Import till följd av den låga vattennivån i de svenska magasin.

Priser SEK alla områden



- > Finland har som tidigare haft de högsta elpriserna i Norden.
- > Områdespriser i Sverige vid ett fåtal tillfällen till följd av ombyggnation av Söderåsen.

Elspot priser 2016, EUR



> Hydrobalansen har varit negativ sedan 3-4 år med högre vattenvärden och högre elpriser som följd.

> 2016 har varit ett ganska vindfattigt år, jämfört med rekordåret 2015.

— SE1
— SE2
— SE3
— SE4

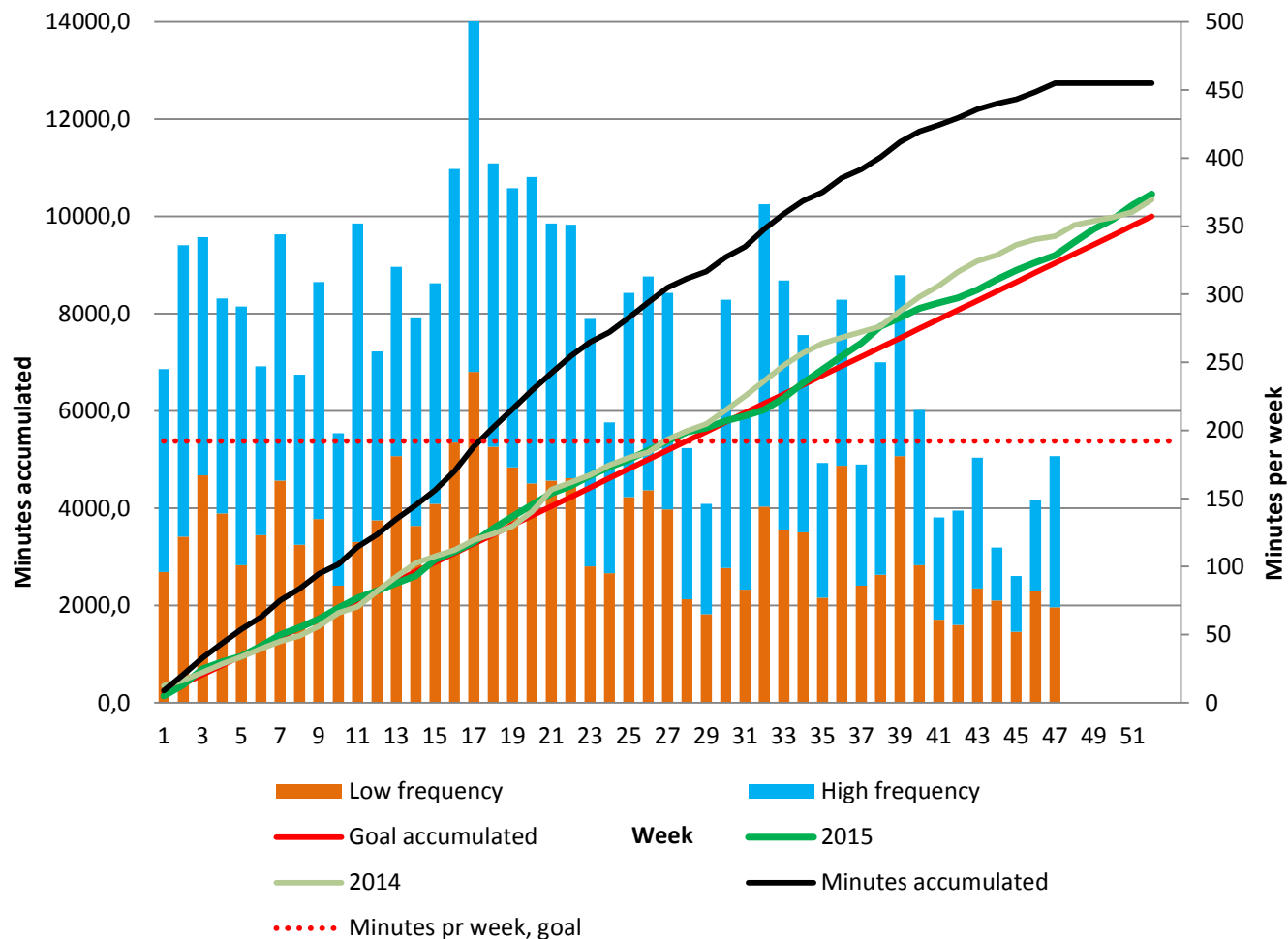
> I Frankrike har man sedan september haft stora problem med kärnkraften och runt 19 av landets 58 reaktorer stoppades pga säkerhetskontroller. Det har gett höga priser i Frankrike som säkert påverkar priserna i Norden.

SydVästlänken

- > Den 5 oktober överfördes effekt för första gången på SydVästlänkens första länk
- > 27 oktober kördes maxeffekt i både sydlig och nordlig riktning
- > Den 1:a februari 2017 börjar Trial Operation och kapaciteter lämnas till NordPool Spot.
- > Max NTC över snitt 4 kommer att öka med 600 MW till 5900 MW
- > Den andra länken förväntas komma i drift till sommaren 2017

Frekvensavvikelse 2016

Frequency deviation 2016



> Sedan vecka 35 är aFRR tillbaka i drift vilket har förbättrat frekvenshållningen i Norden.

Driftläget i övrigt

- > Projekten Stackbo och Forssjön är nu klara
- > Pendlingar i Sverige-Finland 18/10. Möjlig orsak är prov av kraftverk i Helsingfors
- > Havererad reaktor i Rätan har blivit ersatt av reaktor från Grundfors
- > Ringhals 2 är tillbaka efter att ha varit på revision sedan sommaren 2015. Oskarshamn 3 är ur drift till 9 december. Därefter är förhoppningen att ha alla kärnkraftblock i drift under vintern vilket förbättrar spänningsstabiliteten och effektbalansen.